

MEMÒRIA ANUAL

2021



FUNDACIÓ GALA-SALVADOR DALÍ

Estatuts de la Fundació Gala-Salvador Dalí

Objecte: article 4t.–

**La Fundació
té per objecte
promocionar,
fomentar,
divulgar,
prestigiar,
protegir
i defensar...**



FUNDACIÓ GALA
SALVADOR DALÍ



FUNDACIÓ GALA-SALVADOR DALÍ

MEMÒRIA ANUAL

2021

1

Òrgans de govern i direcció

- 12 Patronat
- 12 Comissions del Patronat
- 13 Reunions del Patronat i de les seves comissions
- 13 Comitè de Direcció
- 13 Associació d'Amics dels Museus Dalí

2

Museus, exposicions i adquisicions

- 16 Museus
- 17 Serveis d'atenció al visitant
- 19 Teatre-Museu Dalí, Figueres
- 20 Castell Gala Dalí, Púbol
- 21 Casa-Museu Salvador Dalí, Portlligat
- 22 Exposicions temporals pròpies
- 23 Exposicions temporals en altres seus
- 24 Préstecs d'obra
- 24 Adquisicions

3

Conservació, restauració i investigació tècnica

- 28 Conservació
- 32 Restauració
- 33 Investigació tècnica

4

Investigació, catalogació i publicacions

- 36 Investigació
- 36 Catalogació
- 40 Publicacions

5

Educació i activitats culturals

- 44 Educació
- 45 Activitats culturals

6

Autenticació, defensa de l'obra i gestió dels drets

- 50 Autenticació
- 50 Defensa de l'obra
- 52 Gestió dels drets i llicències

7

Botigues, màrqueting i gestió comercial

- 56 Botigues
- 57 Màrqueting i gestió comercial

8

Mitjans de comunicació, web i xarxes socials i promoció

- 60 Mitjans de comunicació
- 62 Web i xarxes socials
- 63 Promoció

9

Equip humà i formació

- 66 Equip humà
- 68 Formació

10

Gestió de les infraestructures i la seguretat

- 72 Inversions en infraestructures i seguretat
- 72 Manteniment de instal·lacions

A

Estudis de públic

- 74

B

Informe de gestió econòmica

- 80

Presentació

Jordi Mercader Miró
President

Els dos darrers anys han estat, probablement, els més difícils per a la Fundació Gala-Salvador Dalí des de la seva creació. Com ha passat a totes les institucions culturals, els nostres museus i les nostres activitats s'han vist profundament afectats per les restriccions imposades a la mobilitat de les persones per fer front a la pandèmia de la covid-19. També hem patit les conseqüències de la crisi econòmica i social que es va originar i que ha castigat durament el sector cultural.

No obstant això, podem dir que hem superat amb èxit els efectes d'una situació particularment complexa per una institució privada com la nostra, els ingressos de la qual estan vinculats al nombre de persones que visiten els tres Museus de la Fundació. La implementació d'una política d'austeritat estricta en la gestió i una dràstica revisió de la nostra política de despesa han permès superar les circumstàncies d'aquest segon any de pandèmia, mantenir els museus oberts fins on ha estat possible, i seguir portant a terme les activitats d'una institució amb vocació internacional com la Fundació Dalí.

En aquest sentit, cal destacar, en els actius de l'any 2021, l'èxit de l'exposició retrospectiva a Seül, la preparació d'un altre projecte per Taiwan, dues mostres immersives a París i Florència, així com dues exposicions organitzades en el Teatre-Museu de Figueres, una sobre Dalí i Dante, i l'altra de fotografies. Malgrat la pandèmia, els tres Museus del Triangle Dalinià han romàs oberts, amb l'excepció del primer trimestre degut a les restriccions. D'altra banda, la Fundació ha seguit treballant en la protecció de l'obra de Dalí, amb la finalització de la primera part d'un catàleg d'obra gràfica i d'uns protocols d'actuació per a l'homologació de l'obra tridimensional.

Això no hauria estat possible sense la perseverança, la imaginació, el compromís i la solidaritat de tot el personal de la Fundació. La seva entrega i sacrifici han estat exemplars i han permès no tan sols superar els moments més compromesos, sinó també sortir reforçats de la crisi, havent après de les dificultats i amb millors condicions per escometre el futur. Tampoc hauria estat possible encarar aquesta situació sense la política de protecció a l'ocupació adoptada per les administracions, que ens ha permès mantenir tots els llocs de treball. A més, hem d'agrair els ajuts rebuts per part del Govern d'Espanya, la Generalitat de Catalunya, la Diputació de Girona i l'Ajuntament de Figueres.

Durant l'any 2021, hem treballat intensament per preparar el futur, atenint-nos als canvis que s'estan produint en la gestió dels museus com a conseqüència dels nous comportaments socials emergits durant la pandèmia i del protagonisme creixent que té la dimensió virtual en tota política cultural. Els canvis que hem dut a terme en l'equip, així com la incorporació de nous directius i quadres, han contribuït a consolidar la Fundació com un referent internacional inqüestionable en tot allò relacionat amb l'univers dalinià.

ÒRGANS DE GOVERN I DIRECCIÓ

1



Patronat

Presidents d'honor

S. M. els Reis d'Espanya

President

Sr. Jordi Mercader Miró

Vicepresident

Sr. Enrique Barón Crespo

Vocals

S.A.R. La Infanta Cristina de Borbó

Sra. Montse Aguer Teixidor

Sr. Lluís Baulenas Cases

Sra. Ana Beristain Díez

Sr. Manuel Borja-Villel

Sr. Màrius Carol Pañella

Sr. Miguel Doménech Martínez

Sr. Javier Godó Muntañola

Sra. Dolores Jiménez-Blanco Carrillo de Albornoz

Sra. Agnès Lladó Saus

Sr. Alfons Martínez Puig

Sr. Lluís Monreal Agustí

Sra. Adriana Moscoso del Prado

Sra. Àngels Ponsa Roca

Sr. Miquel Roca Junyent

Sra. Maria Pia Serriñana Torrents

Sr. Narcís Serra Serra

Sr. Oscar Tusquets Blanca

Sr. Josep Vilarasau Salat

Secretari general, no patró
fins a novembre de 2021

Sr. Lluís Peñuelas Reixach

Secretària general, no patrona
a partir de novembre de 2021

Sra. Isabella Kleinjung

El Patronat ha registrat dos canvis en la seva
composició durant el 2021.

La Sra. Àngels Ponsa Roca i el Sr. Lluís Baulenas
Cases han cessat en la seva condició de Patrons
al deixar de ser consellera de Cultura i secretari
general del Departament de Cultura de la
Generalitat de Catalunya, respectivament.

A la reunió del Patronat de data 15 de novembre,
el secretari general, Sr. Lluís Peñuelas Reixach,
ha renunciat al seu càrrec, i ha estat elegida nova
secretària general la Sra. Isabella Kleinjung,
a proposta del President.

Comissions del Patronat

Comissió Artística

President

Sr. Jordi Mercader Miró

Vicepresidenta

Sra. Montse Aguer Teixidor

Vocals

S.A.R. La Infanta Cristina de Borbó

Sr. Lluís Baulenas Cases

Sra. Ana Beristain Díez

Sr. Manuel Borja-Villel

Sr. Màrius Carol Pañella

Sr. Alfons Martínez Puig

Sr. Lluís Monreal Agustí

Sr. Oscar Tusquets Blanca

Secretària

Sra. Isabella Kleinjung

Comissió Econòmica

President

Sr. Jordi Mercader Miró

Vicepresidenta

Sra. Agnès Lladó Saus

Vocals

Sra. Adriana Moscoso del Prado

Sr. Miquel Roca Junyent

Sra. Maria Pia Serriñana Torrents

Sr. Narcís Serra Serra

Secretària

Sra. Isabella Kleinjung

Comissió de Relacions Externes

President

Sr. Jordi Mercader Miró

Vicepresidenta

Sra. Dolores Jiménez-Blanco Carrillo de Albornoz

Vocals

Sr. Enrique Barón Crespo

Sr. Miguel Doménech Martínez

Sr. Javier Godó Muntañola

Sra. Àngels Ponsa Roca

Sr. Josep Vilarasau Salat

Secretària

Sra. Isabella Kleinjung

Reunions del Patronat i les seves comissions

El Patronat s'ha reunit els dies 11 de maig en sessió
telemàtica (degut a les restriccions sanitàries) i
el dia 15 de novembre. La Comissió Artística s'ha
reunit els dies 13 d'abril i 13 de juny en sessió
telemàtica, mentre que les Comissions Econòmica i
de Relacions Externes ho han fet en sessió conjunta
i telemàtica els dies 16 de març i 13 de setembre.

Els temes tractats i els acords adoptats a les re-
unions del Patronat i de les seves Comissions en
el transcurs de l'any 2021 s'han recollit en el llibre
d'actes de l'entitat.

Altres òrgans

Comitè de Direcció

President

Sr. Jordi Mercader Miró

Vocals

Sra. Montse Aguer Teixidor

Sr. Fèlix Roca Batllori

Sr. Joan Manuel Sevillano Campalans

Sr. Andreu Claret Serra (assessor de Presidència)

Secretària

Sra. Isabella Kleinjung

Associació d'Amics dels Museus Dalí

President

Sr. Carles Ayats Aljarilla

Vicepresident i tresorer

Sr. Jordi Palmada Lloret

Secretària

Sra. Antònia Pichot Pla

Vocals

Sra. Misse Coll Macau

Sr. Martí Dacosta Oliveras

Sr. Pere Maset Tuègols

Sr. Enric Oliva Papiol

Sr. Santiago Oliveras Teixidor

Sr. Josep Maria Ortega López

Sr. Pascual Pesudo Castillo

Sr. Josep Playà Maset

Sra. Mariona Seguranyes Bolaños

Coordinadora

Sra. Judit Casademont Badosa

L'Associació d'Amics dels Museus Dalí és
una entitat jurídica sense ànim de lucre i
amb personalitat jurídica pròpia. Col·labora
amb la Fundació Gala-Salvador Dalí en la
persecució dels objectius fundacionals.

A painting of a beach scene. In the foreground, a person sits in a white, arched chair on a sandy beach. The beach is wide and stretches towards the horizon. In the distance, a city with a prominent church spire is visible, set against a backdrop of mountains under a hazy, golden sky. The overall color palette is warm and muted, with shades of brown, tan, and soft blue.

2

**MUSEUS,
EXPOSICIONS I
ADQUISICIONS**

Museus

La Fundació Gala-Salvador Dalí es va crear el 23 de desembre de 1983 al Castell de Púbol. Mentrestant, el Teatre-Museu Dalí de Figueres assolí una gran dimensió internacional i la seva capacitat d'atracció s'anava configurant com una sòlida proposta cultural i turística. Entre el 1996 i 1997, el museu de Figueres va incorporar les col·leccions i els espais de les cases-museu de Púbol i Cadaqués, consolidant així la capacitat de divulgació i d'atracció d'un excepcional conjunt patrimonial d'art del segle xx. Des d'aleshores, a persones de procedències geogràfiques i socioculturals molt diverses s'han submergit en el món fascinant del Surrealisme i de Salvador Dalí.

Malgrat la difícil situació provocada per l'emergència sanitària de la covid-19 des del març de 2020, els Museus Dalí han tornat a obrir al públic el 27 de març de 2021. Des d'aleshores, tot posant en primer terme la salut de les persones, els tres vèrtex del Triangle Dalinià han mantingut

la seva missió divulgativa i cultural. La progressiva recuperació de l'activitat ha permès fer front a la davallada significativa de visitants i d'ingressos de 2020 i, sobretot, ha posat de manifest la vigència de l'obra i de la contribució creativa de Salvador Dalí.

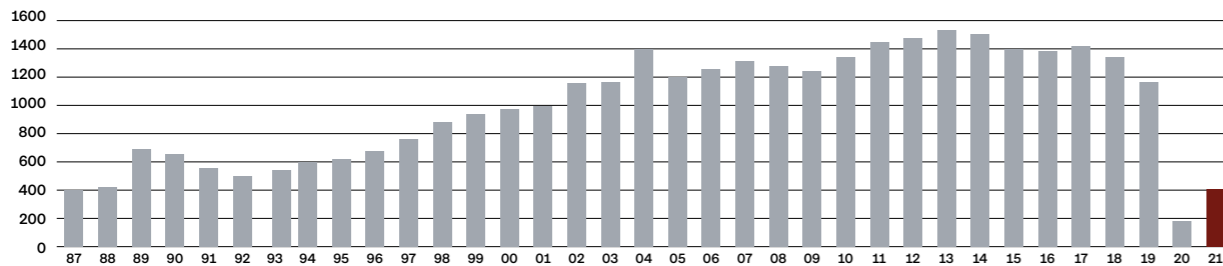
Els Museus Dalí han rebut un total de 396.400 persones durant el 2021; 254.434 de les quals han visitat el Teatre-Museu Dalí, 104.608 la Casa Salvador Dalí, 37.358 el Castell Gala Dalí. La disminució ha estat d'un 62,6% respecte el 2019, abans de la pandèmia, però d'un increment del 108,3% respecte el 2020.

Aquest nombre de visitants ha aportat a la Fundació 4.407.653,43€ en concepte de venda d'entrades, que equival al 55,06% dels ingressos totals de l'entitat en l'exercici 2020. Respecte el 2019, aquests ingressos representen una disminució del 62%, però suposen un increment del 127% respecte de l'any anterior.

Els museus Dalí van rebre 396.400 visitants

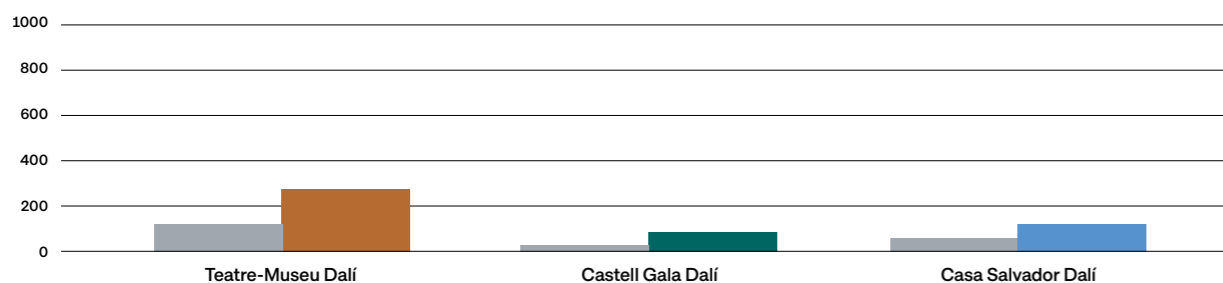
Museus Dalí

Nombre de visitants (en milers). Evolució període 1987-2021



Museus Dalí

Nombre de visitants totals (en milers) per museu 2020-2021



Serveis d'atenció al visitant

Aquests serveis són els responsables de gestionar les dinàmiques d'accés, acollida, usos i circulació als Museus Dalí i de formar els equips de treball. Enguany han estat especialment condicionats per les necessitats sanitàries derivades de la pandèmia. En línia amb el 2020, l'objectiu de la Fundació ha estat fer dels Museus un espai on gaudir de la cultura de forma segura. Això ha implicat adaptar els procediments d'acollida a les variacions de la situació sanitària vigent en cada moment —dies d'obertura, horaris, aforaments, usos i circulació interna, informació i normes d'acollida, funcions i dimensionat de l'equip de treball en funció dels horaris i procediments, entre d'altres. Cal destacar, d'una banda, la importància de la modulació de l'aforament en uns espais arquitectònics tan particulars com els dels Museus Dalí. Quan ha estat legalment possible superar el 30% de l'aforament, fins arribar al 100%, no s'ha fet així per tal d'assolir l'equilibri adequat entre la qualitat de la visita i la seguretat de les persones. S'han experimentat millores com ara l'accés a petits espais tancats durant el 2020 a les sales 6, 7 i 8 del Teatre-Museu figuerenc i, a Portlligat, a la sala d'introducció a la visita. També s'ha pogut reactivar moderadament el programa de micro-visites d'introducció al Castell, algunes activitats de petit format, visites didàctiques al Teatre-Museu i visites guiades en general.

D'altra banda, la recuperació d'una certa diversitat geogràfica dels visitants —amb la corresponent casuística sanitària i els canvis sovintejats d'algunes condicions d'acollida—, ha convertit en cabdal el

seguiment detallat de les reserves per gestionar-ne els canvis o devolucions. Un dels objectius dels serveis d'atenció al visitant ha estat l'accés fluid del públic a la informació actualitzada dels tres museus.

A continuació es destaquen els principals usos dels serveis genèrics:

1. Els serveis tradicionals de gestió d'entrades han venut 190.864 tiquets i gestionat 1.066 grups. Això suposa una disminució d'un 74% d'entrades venudes a taquilla i d'un descens del 91% de grups respecte al 2019. Respecte al 2020, l'augment ha estat del 75% d'entrades individuals i del 40% d'entrades de grups.
2. Les entrades anticipades per Internet han suposat el 52% de la venda d'entrades amb una xifra total de 205.536 entrades, un 6% de les quals són a través de la plataforma Tiquets. L'augment progressiu de les vendes anticipades d'entrades en línia ha estat molt significatiu: s'ha passat d'un 30% el 2019, al 43% el 2020 i al 52% el 2021.
3. Activitats de mediació genèriques: s'han dut a terme un total de 99 visites guiades, 61 de les quals al Teatre-Museu, 38 al Castell de Púbol i 1 a la Casa de Portlligat; lluny de les 385 de l'any 2019. Quant a les micro-visites d'introducció al Castell de Púbol, han estat seguides per 5.196 persones.





Teatre-Museu Dalí, Figueres

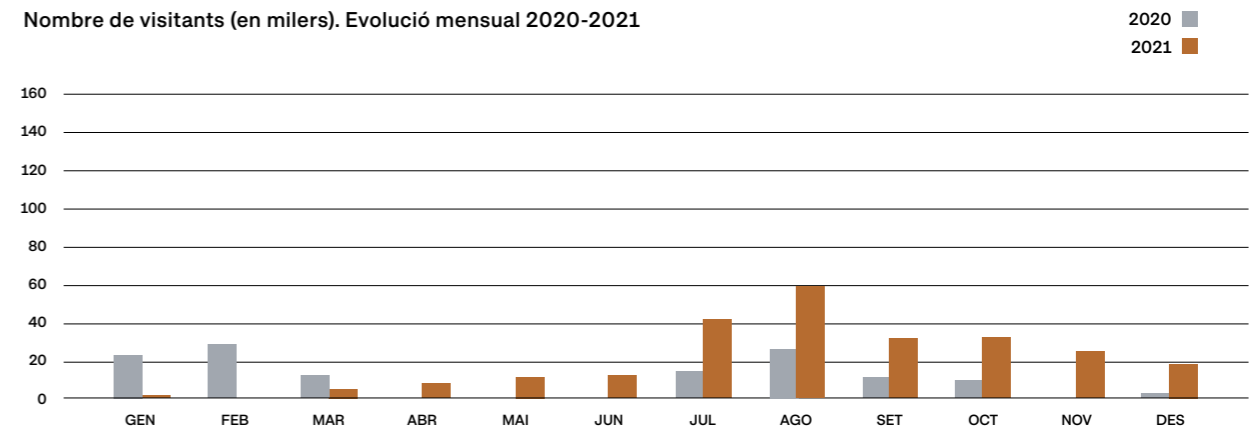
El període d'obertura del Teatre-Museu Dalí s'ha reduït a 9 mesos i 10 dies. El centre ha hagut de tancar del 7 de gener al 26 de març. Els dies d'obertura setmanal han canviat en funció de la situació sanitària: inicialment s'ha obert només de dijous a diumenge, amb excepcions per Setmana Santa i el mes de juny. Els mesos de juliol a setembre s'ha obert tota la setmana i, el darrer trimestre de l'any, s'ha obert de dimarts a diumenge. L'horari d'obertura s'ha anat ampliant a mesura que les circumstàncies milloraven: fins al 20 de juny,

s'ha obert de 10:30 a 15h i, a partir de l'1 de juliol, de 10:30 a 18h.

El Teatre-Museu ha rebut un total de 254.434 persones; 30.709 de les quals corresponen als mesos de gener a juny, 140.453 de juliol a setembre i 83.272 d'octubre a desembre. El 90,6% del públic ha visitat el Teatre-Museu a títol individual, mentre que els grups han representat un 9,4%. Els ingressos per venda d'entrades al Teatre-Museu Dalí han sumat 3.039.328,12 euros.

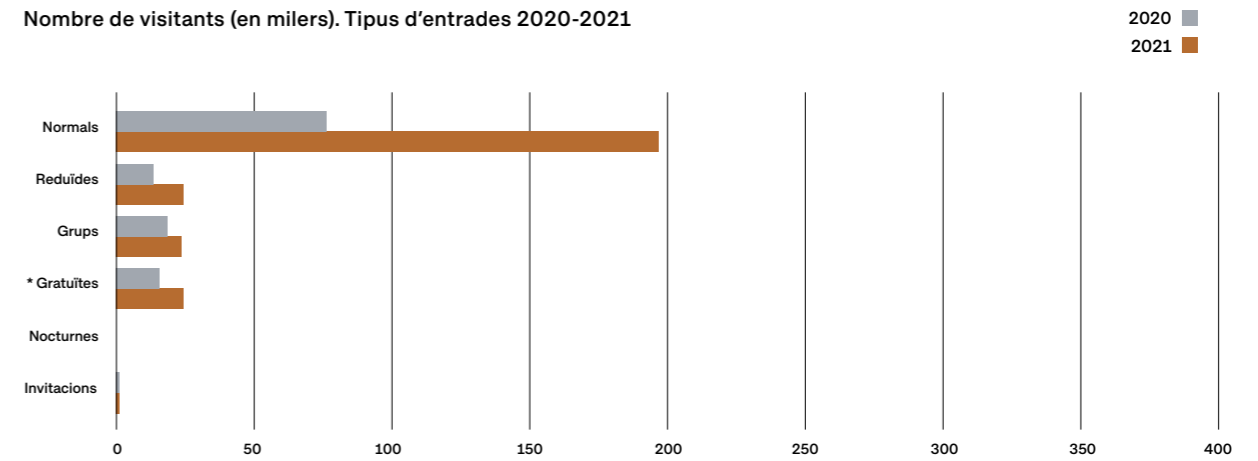
Teatre-Museu Dalí

Nombre de visitants (en milers). Evolució mensual 2020-2021



Teatre-Museu Dalí

Nombre de visitants (en milers). Tipus d'entrades 2020-2021



* Menors de 9 anys, guies i responsables de grup

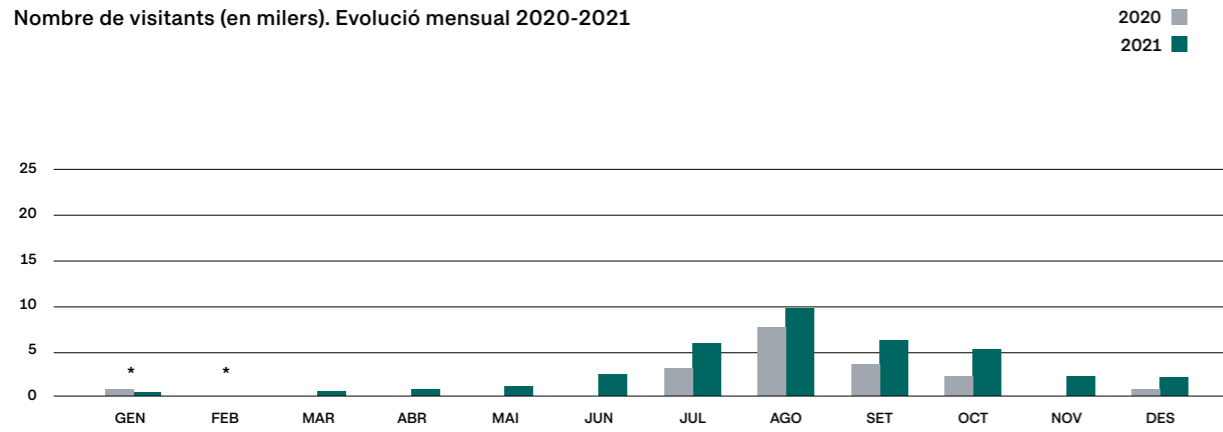
Castell Gala Dalí, Púbol

El Castell ha obert al públic el 27 de març. Exceptuant Setmana Santa, ha obert de dimarts a diumenge de forma continuada a partir del 6 de juliol. Els horaris d'obertura també s'han anat modulant: inicialment han estat de 10:30 a 15h; a partir del 12 d'abril han estat de 10:30 a 18h i, de novembre a desembre, de 10:30 a 16h.

El Castell de Púbol ha rebut un total de 37.358 persones. De març a juny s'han enregistrat 4.978 visites, 21.808 de juliol a setembre i 10.512 d'octubre a desembre. Un 94,2% del públic correspon a visitants individuals i un 5,8% a grups. Els ingressos per venda d'entrades han sumat 259.805,31 euros.

Castell Gala Dalí

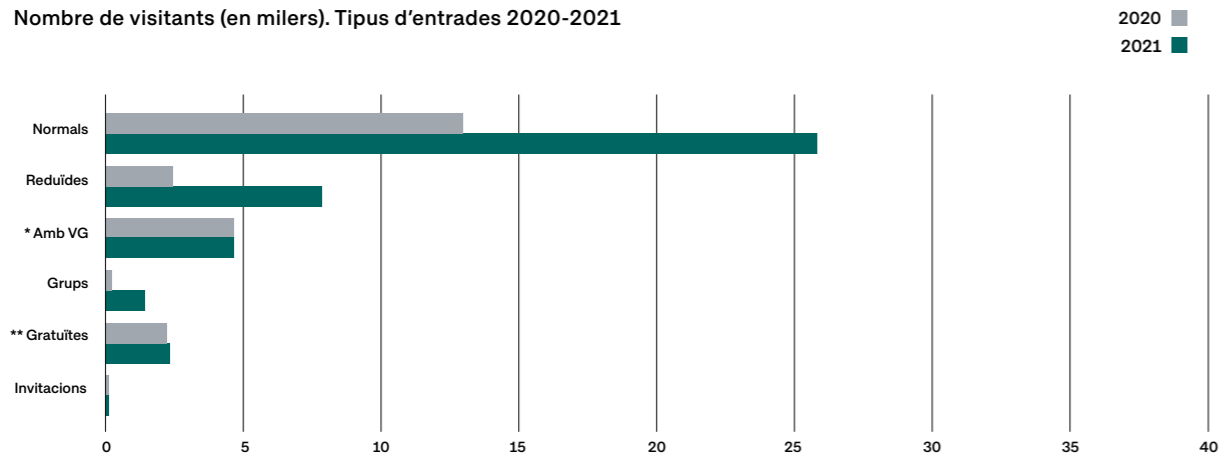
Nombre de visitants (en milers). Evolució mensual 2020-2021



* La Casa-Museu està tancada al públic del 7 de gener al 26 de març. Visitants extraordinaris de grups a porta tancada

Castell Gala Dalí

Nombre de visitants (en milers). Tipus d'entrades 2020-2021



* Entrada amb visita guiada inclosa ** Menors de 9 anys, guies i responsables de grup

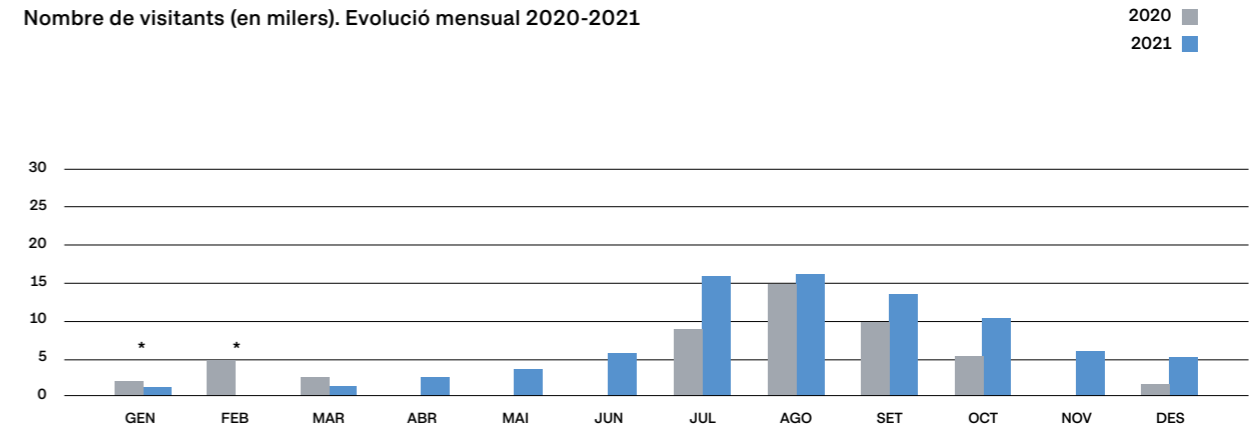
Casa-Museu Salvador Dalí, Portlligat

La Casa de Portlligat, atès el seu model de visita particular, ha estat el museu que ha pogut mantenir millor la regularitat horària. Ha tancat del 7 de gener al 19 de març i ha obert de forma continuada a partir del 27 de març. Des d'aleshores no hi ha hagut modificacions horàries substancials.

En total, la casa ha rebut 104.608 visitants; 18.330 dels quals corresponen als mesos de març a juny, 59.455 de juliol a setembre i 26.823 d'octubre a novembre. Un 78,4% han fet la visita completa i un 21,6%, la visita de Patis i Olivars. Els ingressos per venda d'entrades a la Casa Salvador Dalí han sumat 1.108.520 euros.

Casa Salvador Dalí

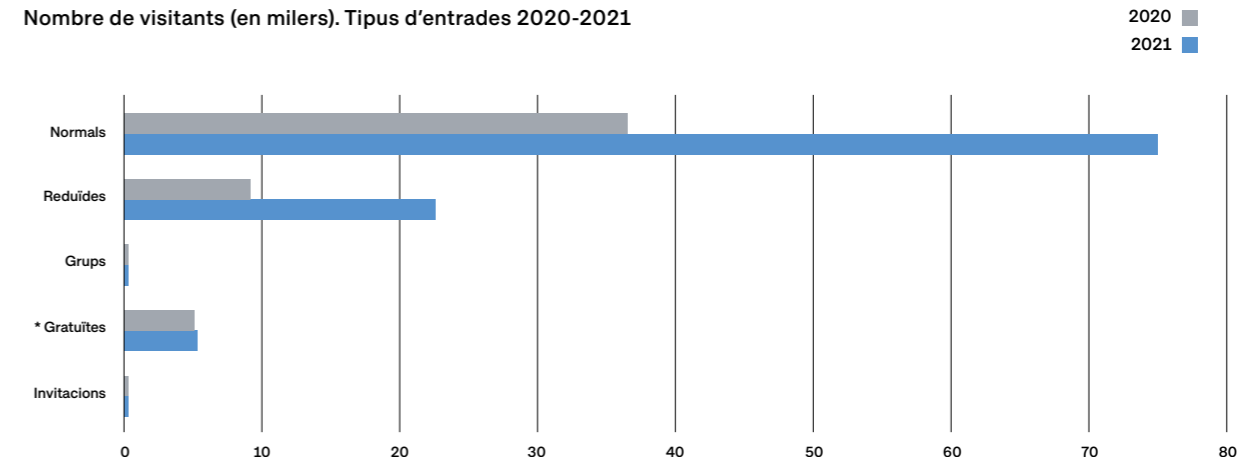
Nombre de visitants (en milers). Evolució mensual 2020-2021



* La Casa-Museu està tancada al públic del 7 de gener al 19 de març

Casa Salvador Dalí

Nombre de visitants (en milers). Tipus d'entrades 2020-2021



* Menors de 9 anys, guies i responsables de grup

Exposicions

La Fundació Dalí organitza exposicions en les seues pròpies i en espais de tercers. Els continguts són elaborats pel Centre d'Estudis Dalinians (CED) i compten amb la col·laboració del departament de Conservació i Restauració, així com de Gerència pel que fa a Drets i contractes, i de Museus pel que fa al muntatge.

Exposicions temporals pròpies

La Divina Comèdia de Dante Alighieri il·lustrada per Salvador Dalí

Sala de les Lògies del Teatre-Museu Dalí, Figueres
Del 8/10/2021 al 30/09/2022

Dedicada a una de les sèries d'obra gràfica de major rellevància de l'artista. Aquesta mostra ha estat produïda per la Fundació Dalí en col·laboració amb l'Institut Italiano di Cultura de Barcelona, amb motiu de la celebració del 700 aniversari de la mort de l'il·lustre poeta italià. S'ha dut a terme una investigació relacionada amb l'encàrrec que va fer l'Institut Poligràfic de l'Estat italià a Dalí l'any 1950 per a la il·lustració del cèlebre poema. Ha estat comissariada per Juliette Murphy, especialista en obra gràfica, i coordinada per Rosa Maria Maurell, cap de Documentació, i Lucia Moni, membre del CED.

Dalí al seu Teatre-Museu vist per "Meli"

Avant-crípta del Teatre-Museu Dalí, Figueres
A partir del 24/09/2021

S'incorporen al recorregut deu instantànies de Dalí treballant en la creació del seu museu fetes per Melitó Casals "Meli", fotògraf i amic del pintor. Són un testimoni d'excepció dels treballs de rehabilitació de l'antic teatre municipal de la ciutat i de la implicació de l'artista en la configuració del museu. El comissariat ha anat a càrrec de Montse Aguer, directora dels Museus Dalí, i la coordinació, de Rosa Maria Maurell.

Salvador Dalí Robert Whitaker 1967-1972

Sala de les Lògies del Teatre-Museu Dalí, Figueres
Des del 30/05/2018

La mostra aplega reproduccions de 27 fotografies que formen part del fons Robert Whitaker. Són alguns dels millors retrats que el britànic va fer a Dalí tant a la casa-taller de Portlligat com a París entre els anys 1967 i 1972. El comissariat ha estat responsabilitat de Montse Aguer i l'assessorament i coordinació, de Rosa Maria Maurell i Cuca R. Costa, antiga membre del CED.

Aliyah

Tercer pis del Teatre-Museu Dalí, Figueres
Des del 26/09/2011

Aliyah o *Retorn dels Jueus* és una sèrie de 25 il·lustracions fotolitogràfiques basades en textos de l'Antic Testament o en moments claus de la història d'Israel. A causa de les restriccions sanitàries, la sala d'aquesta exposició ha romàs temporalment tancada al públic.

Dalí. El Surrealisme soc jo!

Paisatges fora del temps

Sala de les Lògies del Teatre-Museu Dalí, Figueres
11/07/2020 – 15/10/2021

Després de quatre mesos de tancament a causa de la covid, el Teatre-Museu va reobrir les seves portes l'11 de juliol de 2020 amb aquesta exposició temporal, que reunia 12 obres de l'època surrealista, exposades juntes per primera vegada: 11 olis del període 1926-1937, a més de *Poesia d'Amèrica*, de 1943, que mostren la vigència del surrealisme en l'obra posterior de l'artista. Són teles, cartrons i fustes d'execució minuciosa, exemple de la contribució de Dalí al moviment surrealista. A partir del 27 març la mostra s'ha completat amb 5 peces de la sèrie d'obra gràfica *Memòries del Surrealisme*. Es tracta d'una edició limitada que data de 1971. Són obres poc conegudes que reflecteixen la presència del surrealisme en la trajectòria de Dalí. Mostren el pensament d'una època vibrant que es correspon amb el moviment Hippy, i que Dalí capta amb imatges de la seva iconografia personal, transformant-les en testimonis d'un període marcat per un esperit lliure i d'horitzons infinits. El comissariat de l'exposició ha anat a càrrec de Montse Aguer. Carme Ruiz, curadora en cap, n'ha estat la comissària adjunta.

Gala / Dalí / Dior. D'art i de moda

Castell Gala Dalí, Púbol
14/03/2020 – 07/01/2022

Dalí i Dior són dos referents del segle xx i es defineixen per una mateixa actitud davant del fet artístic. Són capaços d'aglutinar rigor tècnic, obsessió creativa, voluntat de transcendir i sentit de la posada en escena. En aquesta mostra, art i moda s'entrellacen per endinsar l'espectador en l'imaginari compartit d'aquests dos creadors així com també de Gala —musa i col·laboradora necessària de l'artista— a través d'una acurada selecció d'obra de Dalí, de dissenys de la *Maison Dior* i de materials documentals provinents dels fons de la Fundació Dalí i de *Christian Dior Couture*. Bea Crespo i Clara Silvestre, membres del CED, n'han estat les comissàries, sota la direcció científica de Montse Aguer.

Exposicions i itineràncies pròpies en altres institucions

Salvador Dalí. Imagination and Reality

Dongdaemun Design Plaza, Seül (Corea del Sud)
27/11/2021 – 20/03/2022

Amb la col·laboració del Museu Dalí de Sant Petersburg (Florida) i el Museo Reina Sofia de Madrid, aquesta retrospectiva representa el primer contacte del pintor català amb el públic coreà. 39 pintures que abracen tota la trajectòria de l'artista es presenten acompanyades de sèries literàries, concretament les dedicades a protagonistes de William Shakespeare, el *Quixot* de Miguel de Cervantes, *El Tricorni* de Pedro de Alarcón i *Les aventures d'Àlicia al país de les Meravelles* de Lewis Carroll. Aquest conjunt és una bona mostra de la diversitat conceptual i tècnica de l'obra de Dalí. Montse Aguer n'ha estat la comissària i Carme Ruiz, la comissària adjunta i coordinadora.

Atomic Leda and Other Representations of Gala

Museu Fabergé, Sant Petersburg (Rússia)
12/10/2021 – 16/01/2022

La mostra explora la influència de Gala en el cercle surrealista i especialment en Dalí, qui li reconeix la seva tasca firmant nombroses obres amb la doble signatura "Gala Salvador Dalí". El gruix de l'exposició està format per pintures, dibuixos i gravats de l'artista que representen Gala i objectes personals seus que provenen dels fons de la Fundació Dalí. Complementa l'exposició la projecció del documental *El refugi de la dona visible 1982-1989*, que forma part de la trilogia *Salvador Dalí. A la recerca de la immortalitat*, produïda per la Fundació Dalí, dirigida per David Pujol i realitzada per DocDoc Films. L'organització de la mostra és responsabilitat de la fundació russa The Link of Times i de la Fundació Dalí. El comissariat és de Montse Aguer. Per part de la Fundació Dalí, la coordinació ha anat a càrrec de Bea Crespo amb la col·laboració de Fiona Mata, ambdues del CED. Aquest projecte va ser motivat per la demanda del públic rus després de l'èxit que va rebre la retrospectiva sobre Dalí celebrada a Moscou el gener de 2020 i que, malgrat avançar la clausura per la pandèmia, va acollir mig milió de visites.

Dalí, l'énigme sans fin

Atelier des Lumières, París
19/05/2021 – 02/01/2022

Itinerància del projecte digital immersiu presentat el 2020 a Carrières des Lumières, als Baus de Provença. Proposa un itinerari temàtic on el visitant transita per paisatges surrealistes i se submergeix en l'extraordinària producció de l'artista. S'acompanya amb música de Pink Floyd. La projecció de pintures, dibuixos, fotografies, instal·lacions, pel·lícules i imatges d'arxiu recorden la personalitat única de Dalí, les seves obsessions i la fascinació que sentia per la seva esposa Gala. La producció és de CulturEspaces amb la col·laboració de la Fundació Dalí. El director artístic és Gianfranco Iannuzzi, director artístic de Culturespaces, Renato Gatto i Massimiliano Siccardi, amb la col·laboració musical de Luca Longobardi. Per part de la Fundació Dalí, la coordinació ha anat a càrrec de Rosa Maria Maurell i de Lucia Moni.

Inside Dalí

Cattedrale dell'Immagine, Florència
16/09/2021 – 23/02/2022

Projecte immersiu que aprofundeix en els trets que defineixen la identitat de Dalí i la seva evolució personal i artística. Amb una acurada selecció d'imatges, es narra l'heterogènia producció daliniana a partir de cinc àmbits, i amb la figura de Gala com a fil conductor. Aquesta exposició viatjarà posteriorment a Anvers, Bèlgica. És una producció del grup Crossmedia, amb direcció creativa de Monogrid i l'assessorament i col·laboració de la Fundació Dalí. En representació de la Fundació Dalí, han participat en la coordinació Rosa Maria Maurell i Lucia Moni.



Préstecs d'obra

El 2021, la gestió d'exposicions i préstecs ha esdevingut especialment complexa atesa la situació de pandèmia. La Fundació, en col·laboració amb institucions museístiques de prestigi internacional, ha prestat obres a dues exposicions, que es comenten a continuació:

Objectes de diseg. Surrealisme i disseny, 1924-2020

CaixaForum Madrid, novembre 2020 – març 2021

CaixaForum Sevilla, abril 2021 – agost 2021

S'ha prestat una escultura

L'exposició se centra en l'impacte decisiu del surrealisme en el disseny que, des dels seus inicis, s'inspira en els objectes quotidians, obrint nous camins que aborden les emocions, les fantasies, les pors i altres qüestions existencials. Tot juxtaposant obres d'art surrealista i objectes de disseny destacats dels darrers cent anys, la mostra aporta llum nova a aquest diàleg creatiu i perllongat.

Arcimboldo

Centre Pompidou, Metz

Maig 2021 – novembre 2021

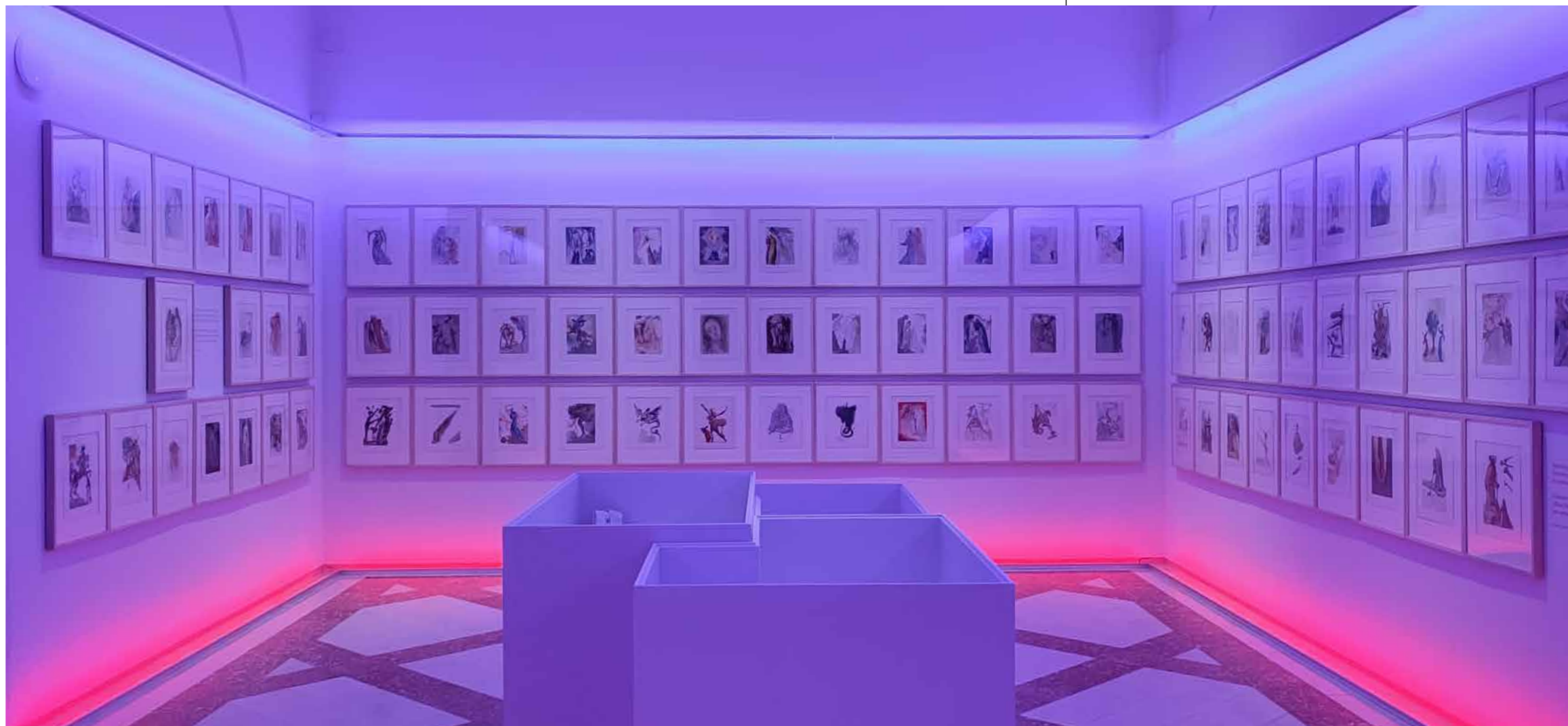
Es presta un dibuix

La mostra presenta les cares menys conegudes d'Arcimboldo. Destaca el seu gust per allò grotesc, rar i monstruós, però també per la il·lusió i els jeroglífics literaris, la recerca entorn a l'antropomorfisme i als mecanismes anamòrfics. També reflecteix la influència que va exercir sobre nombrosos artistes, fins i tot al segle xx. La seva obra ha intrigat els seus contemporanis i segueix sorprenent tothom qui l'observa.

24 Adquisicions

La política d'adquisicions contribueix a situar la institució com a referent mundial de l'obra de Salvador Dalí. Tanmateix, arran de la crisi provocada per la covid-19, les adquisicions d'obra i de fons documental es mantenen pràcticament aturades des del març de 2020.

El 2021 s'ha rebut la donació de dues obres d'Anna Maria Dalí per part de Cristina Dalfó, filla de Xavier Dalfó i d'Isabel Clara Simó.



3



CONSERVACIÓ,
RESTAURACIÓ
I INVESTIGACIÓ
TÈCNICA

Conservació

El departament de Conservació i Restauració té com a tasca principal preservar l'obra daliniana que es troba als tres museus i estudiar-ne la tècnica artística. Amb aquesta finalitat, analitza, investiga, planifica i du a terme els diferents aspectes relacionats amb la conservació preventiva, la restauració i la investigació tècnica i material de les obres de Salvador Dalí.

Conservació preventiva

La conservació preventiva s'encarrega de totes les accions que s'anticipen a la degradació de l'obra d'art i li faciliten un entorn estable i segur. La diversitat dels fons de la Fundació i la singularitat de les instal·lacions artístiques permanents fan imprescindible aplicar unes polítiques d'actuació específiques en què el coneixement científic i tècnic i la col·laboració interdisciplinària resulten primordials. Durant el 2021, malgrat les circumstàncies derivades de la covid-19, s'ha continuat amb un programa de conservació preventiva essencial, que inclou la millora constant de les condicions d'exhibició de les obres, el pla de neteja, les intervencions puntuals i la planificació i coordinació de processos i restauracions més importants. Com és habitual, es fa seguiment dels paràmetres climàtics, de llum i de control de plagues. Entre les accions dutes a terme, cal remarcar la gestió i seguiment d'incidències per plagues a l'espai Dalí-Joies i al Castell de Púbol.

Teatre-Museu Dalí, Figueres

Dins del pla de conservació de les instal·lacions i assemblages del Teatre-Museu, s'ha restaurat el camell de plàstic, element publicitari d'una marca de tabac ubicat a la Sala Mae West. Es tracta d'una escultura situada a l'abast del públic que presentava zones de capa pictòrica deteriorada. S'hi ha intervingut amb una notable reintegració cromàtica, especialment en la part inferior. La instal·lació del *Natzarè* formada per una estructura metàl·lica reticular i una pintura de petites dimensions que queda inclosa dins de l'estructura plegable de sota la Cúpula ha requerit algunes actuacions, com ara el cosit de diversos estrips. També cal destacar la inspecció a fons i la documentació fotogràfica a tots els elements que conformen la *Princesa cibernètica*, ubicada a la Sala Temple de Bramante.

Les escultures i instal·lacions artístiques situades a l'exterior del museu requereixen una atenció constant tant per qüestions mediambientals com també per alguna acció vandàlica. En aquest sentit, hem retirat diverses pintades fetes a les escultures *Newton* i *Meissonier*, així com a la placa de marbre del *Monument a Francesc Pujols* i a la font de l'àtom d'hidrogen. D'altra banda, les quatre escultures de ferro del balcó de la façana han estat objecte d'una intervenció de neteja, per a la qual ha calgut una cistella amb braç articulad.

En el cas de les obres sobre paper exposades al Teatre-Museu, s'ha completat el programa d'optimització dels sistemes de presentació i conservació de la sèrie *Hommage à Quevedo*, situada a la Sala Noble. També s'ha restaurat la màscara de cartró pedra que forma part de la instal·lació *Hèrcules* ubicada a la part alta de l'escala interior.

Castell Gala Dalí, Púbol

S'ha avançat en les tasques del programa de conservació preventiva que fan referència a l'emmagatzematge de la col·lecció tèxtil i d'indumentària: s'han elaborat fitxes tècniques, fotografiat 90 peces i adquirit caps de conservació. Pel que fa a la conservació, destaca la neteja i reubicació d'un dels caps de Wagner de la Piscina i la restauració del Crist situat a l'altar de la Sala dels Escuts. D'aquest, s'ha consolidat i millorat l'estabilitat de la base formada per un pa de tres crostons de guix. Quant a la col·lecció d'objectes en suport de paper i material audiovisual, s'ha iniciat el pla de revisió de l'estat de conservació i la millora dels sistemes d'exposició i emmagatzematge.

Casa Salvador Dalí, Portlligat

S'ha continuat amb la conservació tèxtil a la Sala dels Models amb la restauració de dos coixins. S'ha fet una neteja de la part superior del para-sol japonès ubicat al Taller, que requeria una intervenció en profunditat. S'ha restaurat la làmpada del Dormitori, que havia perdut la seva funcionalitat a causa d'alteracions estructurals. A més de la conservació preventiva anual de les taxidèrmies de la casa, s'han substituït els dos coloms de Rebedor de l'Òs i dos pinsans de l'Office. A la zona de l'Olivar, s'ha restaurat un element en forma de crossa situada dins de la barca d'*El Crist de les Escumbraries*.





Conservació de la col·lecció durant la manipulació, el trasllat i l'exposició

Amb l'objectiu de minimitzar els factors de risc que comporta cada préstec d'obres d'art, se segueixen uns protocols específics i es duen a terme diversos processos per garantir-ne les condicions de conservació: l'examen de la idoneïtat de cada préstec – que depèn de l'estat de conservació–, l'estudi dels *facility reports* dels museus, la revisió de l'estat de conservació de les obres i els seus marcs, l'elaboració d'informes de condició a la sortida i a l'arribada de les peces –amb la documentació fotogràfica corresponent– i la supervisió i el control dels embalatges, els transports i els sistemes de presentació. El 2021 cal destacar l'actualització de la base de dades de gestió d'obra amb 225 informes tècnics de viatge i *mappings* relacionats amb les exposicions, així com sis viatges en qualitat de correu i quatre correus en línia.

S'han intensificat les tasques i els processos relacionats amb els préstecs de les tres grans exposicions internacionals a Rússia, Corea i Taiwan que, a causa de la pandèmia, s'han concentrat en l'últim trimestre de l'any. Hi ha hagut un gran moviment de peces del museu, inclosa la substitució de 15 pintures en exposició permanent per unes altres de característiques similars. Durant el 2021, cal destacar l'exposició celebrada a Sant Petersburg, que ha inclòs 70 pintures, dibuixos, gravats i objectes. També cal posar de relleu l'exposició temporal *La Divina Comèdia de Dante Alighieri il·lustrada per Salvador Dalí* al Teatre-Museu Dalí, en la qual s'han presentat els 100 gravats i 7 dibuixos d'època, tots amb marcs nous, conjuntament amb l'edició d'època i altres documents. D'altra banda, s'han retirat de l'exposició permanent 16 peces de joieria de la col·lecció *Dalí d'Or*. Això ha implicat l'elaboració de nous embalatges per a la seva conservació i emmagatzematge a la reserva.



Projectes de restauració

Coincidint amb els projectes d'exposicions, s'han dut a terme intervencions de restauració en l'oli sobre tela *Pati de Portlligat*, de c. 1968, i en l'estudi per a *Galacidalacidesoxiribunucleicacid (Homenatge a Crick i Watson)*, de c. 1963. D'altra banda, a principis de 2021, ha finalitzat la restauració de la joia escultòrica *La Creu de l'Àngel*. S'ha fet l'anàlisi de la composició dels materials mitjançant la fluorescència de raigs X i s'han millorat les condicions climàtiques de la seva vitrina per tal d'adequar-la als paràmetres d'humiditat relativa que requereix el mineral restaurat.

Cal destacar dues restauracions a l'exterior i entrada del Teatre-Museu. D'una banda, la restauració integral de l'escut de ceràmica situat al capdamunt de la façana, que ha consistit en una consolidació estructural de la peça ornamental. I de l'altra, les intervencions de conservació al *Monument a Francesc Pujols*, davant del museu, utilitzant una plataforma elevadora amb braç

articulat. S'ha desinsectat i consolidat la fusta del tronc d'olivera i restaurat els elements deteriorats. Aquest any, també s'ha acomplert el projecte de restauració de l'emblemàtic *Saliva sofà*, els llavis de la Sala Mae West. Ha representat una tasca notable de recerca dels materials adequats per consolidar, fixar i estabilitzar els components sintètics de la peça. A més, s'ha dissenyat un nou sistema per manipular l'escultura en condicions idònies.

Entre les actuacions en obres sobre paper cal destacar la restauració del llibre d'una edició francesa de *La Divine Comédie* de 1909, que va pertànyer a la biblioteca personal de Dalí, així com l'adaptació del sistema de presentació i emmarcament del dibuix *S/T. Estudi per a il·lustració* per a l'exposició temporal del Teatre-Museu Dalí. Quant al pla d'intervencions de conservació preventiva en peces del Centre d'Estudis Dalinians, se n'han fet de puntuals en manuscrits i llibres.



Documentació i investigació tècnica

Durant el període en el que ha prevalgut el teletreball, s'ha treballat en la documentació de les obres, l'elaboració d'informes tècnics i de l'estat de conservació, així com l'arxiu i la gestió de les imatges preses. També s'ha seguit amb l'estudi de les obres presentades a la Comissió d'Accreditació i Catalogació (CAC), que generen una documentació fotogràfica i uns informes referents als aspectes estilístics i formals, tècnics i de materials de les obres. Un membre d'aquesta comissió s'ha desplaçat a Barcelona per examinar i documentar fotogràficament una obra de grans dimensions d'una col·lecció privada.

També s'ha seguit treballant en la investigació de les tècniques i els materials utilitzats per Dalí en la seva obra tridimensional, amb una dedicació especial a la recerca dels procediments de fosa de bronze, els materials plàstics i la documentació en 3D de les escultures del Teatre-Museu.

Obra gràfica

Durant el 2021 s'ha avançat en la revisió informàtica com a pas previ a la publicació del primer tram del catàleg d'obra gràfica de Salvador Dalí provinent dels fons de la Fundació, prevista per 2023. La investigació continuada de l'obra gràfica inclou la documentació tècnica i fotogràfica exhaustiva de les peces.

Cal esmentar la divulgació que ha tingut l'obra gràfica, com a resultat de la investigació duta a terme per a les exposicions internacionals de Rússia, Corea i Taiwan. En el Teatre-Museu Dalí, destaca la incorporació, a l'exposició *Dalí: el surrealisme soc jo!*, de cinc estampes de la sèrie *Memories of Surrealism*. A l'octubre, s'ha inaugurat l'exposició temporal *La Divina Comèdia de Dante Alighieri il·lustrada per Salvador Dalí*, fruit d'un estudi exhaustiu d'una de les sèries d'obra gràfica més rellevants de Dalí. La mostra commemora els set-cents anys de la mort del gran poeta italià.

L'àrea d'obra gràfica, en col·laboració amb els Serveis Jurídics de la Fundació i la Comissió d'Accreditació i Catalogació, ha prosseguit amb la seva tasca d'atendre les consultes de peritatge procedents d'organismes oficials d'àmbit estatal i internacional.



4

INVESTIGACIÓ, CATALOGACIÓ I PUBLICACIONS



Investigació

enguany s'ha celebrat el 25è aniversari de l'obertura pública del Centre d'Estudis Dalinians (CED). Salvador Dalí va voler crear un Consell Superior d'Estudis i Investigacions que s'encarregués de supervisar i impulsar les activitats referents a l'estudi i la investigació del seu pensament i la seva obra. Aquest Consell, l'actual CED, s'havia d'ubicar —com així ha estat— a Torre Galatea, un espai vedat, segons el pintor, "a tots aquells que no siguin herois!". L'artista era molt conscient de la importància de la documentació i de tot el material que contribueix a l'estudi de l'obra i al procés de creació artística.

El CED ha consolidat la seva trajectòria, amb projectes tan rellevants com la publicació de l'obra completa de l'artista i escriptor, el catàleg raonat de pintures i part del d'obra escultòrica, la producció d'una trilogia documental sobre Dalí o la participació en projectes innovadors com les experiències immersives. En aquest moment, es troba en procés de digitalització, i la tasca es dirigeix a donar a conèixer més universalment el llegat d'un artista referent del segle xx i precursor del segle XXI. El CED té, doncs, una doble funció: és alhora un centre de documentació i un centre de recerca i creació de projectes.

Centre de Documentació

El CED és un dels centres de documentació més importants a nivell internacional en relació amb l'obra de Dalí, el Surrealisme i les avantguardes en general. La riquesa del seu fons no es quantifica només pel nombre de documents, sinó també per la seva importància i diversitat.

Contractes

Entorn a 500 documents (originals i còpies)

Correspondència

10.385 cartes, postals, telegrams i altres documents epistolars

Documents audiovisuals i sonors

965 audiovisuals i 372 sonors

Documents efímers

8.042 fullets i altres documents de difusió

Fotografies

17.008 + 3.676 del fons Meli (plaques de vidre, negatius, positius, transparències i ektachromes)

Libres

11.353 volums

Manuscrits

690 documents, la majoria escrits per Dalí

Postals

1.732 documents que inclouen una col·lecció particular de Dalí i de Gala

Pòsters

732 pòsters i cartells d'època i actuals

Premsa

71.936 articles d'àmbit estatal i internacional

Revistes

7.569 revistes d'àmbit estatal i internacional

Centre de Recerca i Creació de Projectes

El CED és un dels principals espais d'investigació dedicats a la vida i l'obra de Dalí, on es conceptualitzen, gestionen i executen projectes per promoure la recerca i la difusió.

Catalogació

Catàlegs raonats de l'obra de Salvador Dalí

El format digital dels catàlegs raonats de l'obra de Dalí permet establir una dinàmica de treball *work in progress*, i actualitzar regularment els continguts. A més, com a resultat de les diferents línies d'investigació, es pot donar suport a determinats estudis sol·licitats per ens externs.

Catàleg Raonat de Pintures

Des de la presentació, el desembre de 2017, del darrer tram, s'ha continuat actualitzant la informació dels continguts publicats gràcies a la recerca en arxius diversos i la informació proporcionada per particulars i cases de subhastes internacionals.

Catàleg Raonat d'Escultura i Obra tridimensional

Després de la publicació del primer tram, l'any 2019, se segueix treballant en les obres datades fins a 1940 per completar l'estudi del període corresponent als anys trenta.

Catàleg d'Obra Gràfica

Es continua treballant en el Catàleg d'Obra Gràfica de Dalí procedent dels fons propis. Està previst que el primer tram es presenti l'any 2023 i comprendrà el període entre 1920 i 1940.



Investigació en obra escultòrica

Se segueix recopilant informació per aprofundir en la creació escultòrica de Dalí. En aquest sentit, s'han visitat algunes col·leccions que permeten ampliar el ventall de coneixement de l'obra daliniana. Durant el 2021, a més, s'ha portat a terme una recerca bibliogràfica i documental de les joies dissenyades per Dalí, amb la voluntat de documentar el seu procés de creació. Per fer-ho s'ha contactat amb institucions com la Library of Congress, la Gallery of Fine Jewelry Charles Vaillant de Nova York i la casa de subhastes Christie's. Finalment, s'ha rebut documentació per part de la galeria de joies Didier Ltd. de Londres.

Recerca en dibuixos i material de treball

Prosegueix l'estudi dels dibuixos i el material preparatori del fons propi de la col·lecció. Aquest treball permetrà relacionar els estudis, esbossos i material preparatori amb les pintures i també amb altres tipologies d'obra daliniana. Una tasca molt important per a la certificació d'obra, per als estudis de conservació preventiva i de restauració, així com per al desenvolupament de línies expositives i de publicacions. Aquest estudi ha de culminar amb la publicació del Catàleg Raonat de Dibuixos de la col·lecció.

Recerca per projectes expositius

La Fundació Dalí ha contribuït en els continguts de l'exposició *Picasso, de Chirico e Dalí: dialogo con Raffaello* celebrada al Museu d'art modern i contemporani de Trento i Rovereto (MART). Aquests continguts revelen la fascinació que Dalí sent per Rafael, i són fruit de la recerca del CED iniciada amb motiu de l'exposició celebrada al Teatre-Museu Dalí entre els anys 2018 i 2020 amb el títol *Dalí / Rafael, un somieig prolongat*. D'altra banda, s'ha començat a treballar en diversos projectes d'exposicions internacionals, amb diferents temàtiques i enfocaments, així com en la recerca per a futures exposicions immersives.

Altres recerques

S'han visitat els arxius de la Villa Reale di Marlia a Lucca (Itàlia) per investigar l'estada de Dalí i Gala l'any 1936 a la residència de la Comtessa Pecci Blunt. Es prossegueix, d'aquesta manera, la recerca iniciada fa anys sobre la relació de Dalí amb Itàlia.

Projecte de cooperació europeu

Enguany, s'ha sol·licitat un projecte de cooperació europeu dins el marc de la convocatòria Europa Creativa. Un dels objectius principals d'aquest projecte és la creació d'estàndards d'identificació d'obres escultòriques d'acord amb les normatives de la Unió Europea. El resultat del projecte estarà accessible en línia, de forma lliure i en diversos idiomes. La creació d'aquests estàndards parteix d'un enfocament innovador i interdisciplinari que contempla la seva implementació aplicant la tecnologia *blockchain*. A més, es vol estimular i consolidar la recerca a nivell transnacional per contribuir i millorar l'accés i comprensió de l'obra escultòrica d'artistes històrics com Dalí i Rodin, així com d'artistes actuals, tan consagrats com emergents. La Fundació Dalí lidera aquest projecte, el finançament del qual s'ha sol·licitat conjuntament amb el Museu Rodin de París i CBM & Partners de Milà. A més, compta amb el Museu Reina Sofia de Madrid i l'Institut Henry Moore de Leeds com a socis. La resolució de la convocatòria es donarà a conèixer durant el 2022.

Altres projectes

Reedició de *La Vida Secreta de Salvador Dalí* per Taschen a partir del manuscrit de l'artista que es conserva a l'arxiu del CED. S'han transcrit 640 pàgines dels documents mecanografiats en francès per establir el text de l'edició.

S'ha completat un protocol d'exposicions d'obra escultòrica i obra gràfica que permetrà establir unes línies d'actuació generals per a qualsevol institució interessada en organitzar mostres de la producció seriada de Dalí.

S'ha prosseguit amb la catalogació, estudi i documentació del fons fotogràfic Melitó Casals "Meli" que es va iniciar el 2020. Es tracta d'un fons de 681 fotografies i gairebé 9.000 negatius. Amb aquesta intervenció es vol completar la documentació de les fitxes d'inventari, i es reubicaran les fotografies i negatius en noves carpetes de conservació. S'han digitalitzat els negatius del fons, tasca que ha estat duta a terme per Jordi Casals, fill del fotògraf.

S'ha iniciat la tasca de reconeixement de personatges i d'esdeveniments del fons fotogràfic Narcís Sans Prats, pertanyent al Centre de Recerca i Difusió de la Imatge (CRDI) de Girona. El fons conté 3.336 fotografies relacionades amb Dalí que representen una font d'informació molt valuosa sobre l'artista i l'Empordà.

Investigadors

El CED rep periòdicament peticions d'investigadors per consultar el seu fons documental. Les informacions pràctiques destinades als investigadors publicades a la web corporativa permeten agilitzar l'accés i preparar la visita amb antelació. Amb motiu de la crisi sanitària provocada pel coronavirus, l'arxiu ha estat tancat als usuaris des que es declarés d'estat d'alarma el 13 de març de 2020. Malgrat tot, s'ha procurat orientar i assistir els investigadors de forma telemàtica en la demanda d'informacions. Des de la reobertura del centre, l'abril de 2021, l'arxiu ha rebut presencialment la visita de 8 investigadors procedents de Catalunya (4), França (1), Estats Units (1) i Regne Unit (2).

Els temes de recerca s'han centrat en l'obra i el pensament de Dalí i en figures properes a l'artista com André Breton.

Becaris

Malgrat la situació derivada de la pandèmia, el CED segueix rebent nombroses peticions d'estudiants en període de pràctiques. Es gestionen de tal manera que aquesta activitat es pugui recuperar quan torni la normalitat.

Es continua treballant en una base de dades que inclou la col·lecció gestionada per la Fundació Dalí, així com en el cercador global de continguts. S'està revisant el disseny i la funcionalitat d'aquesta eina. La millora d'aquestes eines de recerca té com objectiu fer-les més intuïtives i àgils per a l'ús tant dels usuaris interns com dels investigadors que visiten el CED.

Es fa seguiment i es documenten les subhastes d'obra de Dalí, en l'esfera estatal i internacional i es coordina la participació en algunes d'elles. S'ha sol·licitat informació específica d'alguns lots de pintura, dibuixos i obra escultòrica.

Es fa seguiment, es documenten i coordinen les ofertes d'obra.

S'ha iniciat un projecte de creació d'un registre d'obres audiovisuals.

Es revisen les publicacions de tercers (llibres, exposicions, reportatges televisius, publicacions periòdiques, entre d'altres).

S'ha fet recerca d'imatges per a 63 peticions entre les quals hi ha la il·lustració de llibres, exposicions, projectes audiovisuals i sons i publicacions periòdiques.

S'han catalogat i millorat la conservació de les monografies i revistes de l'arxiu del CED. També s'ha reordenat la biblioteca per millorar-ne l'accessibilitat.

S'han elaborat continguts per accions en les xarxes socials: commemoracions relacionades amb la biografia de Dalí i Gala, dies especials de la seva biografia o dies mundials; continguts setmanals per difondre el Dalí escriptor; accions especials per la diada de Sant Jordi, per al cicle *Tot mirant els Museus Dalí*, i per a la celebració del 25è aniversari de l'obertura pública del CED.

S'ha ofert el suport documental del CED en l'activitat *Tot mirant els museus Dalí* i el projecte *Dalí de Figueres*.

S'han atès 162 consultes específiques i peticions d'informació, algunes de les quals arriben a través dels formularis web.



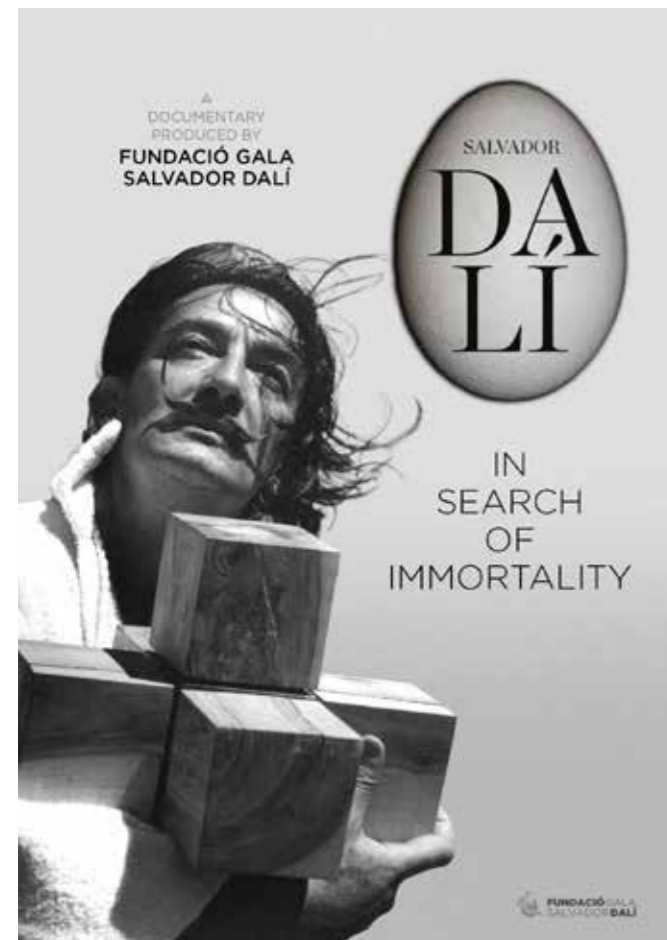
Publicacions

Publicacions pròpies

Audiovisuals

La Fundació ha llençat la plataforma de vídeos per demanda salvadoralidocumentary.com creada per oferir a un públic global la trilogia de documentals produïts per la Fundació Dalí, dirigits per David Pujol, realitzats per DocDoc Films i distribuïts per Versión Digital. Amb el títol de *Salvador Dalí, a la recerca de la immortalitat* és, fins avui, el retrat més exhaustiu de la seva vida i obra en format audiovisual. Després d'haver estat projectats a festivals i sales de cinema d'Europa, Estats Units, Canadà, Xina, Austràlia i Llatinoamèrica, aquests documentals es poden veure en línia en català, castellà, francès i anglès. Des del març també es poden visionar a la plataforma NEXO+.

Un dels tres documentals, *La vida secreta de Portlligat. La casa de Salvador Dalí* (2017) ha format part del cicle *SALA C: Cine, Creació i Art Contemporani* amb projeccions als centres de CaixaForum a Madrid, Sevilla, Saragossa, Palma, Barcelona, Lleida, Girona i Tarragona. Montse Aguer, guionista del documental, juntament amb Marc Gomàriz, codirector de Dart Festival i comissari d'aquest cicle, l'han presentat al CaixaForum de Girona.



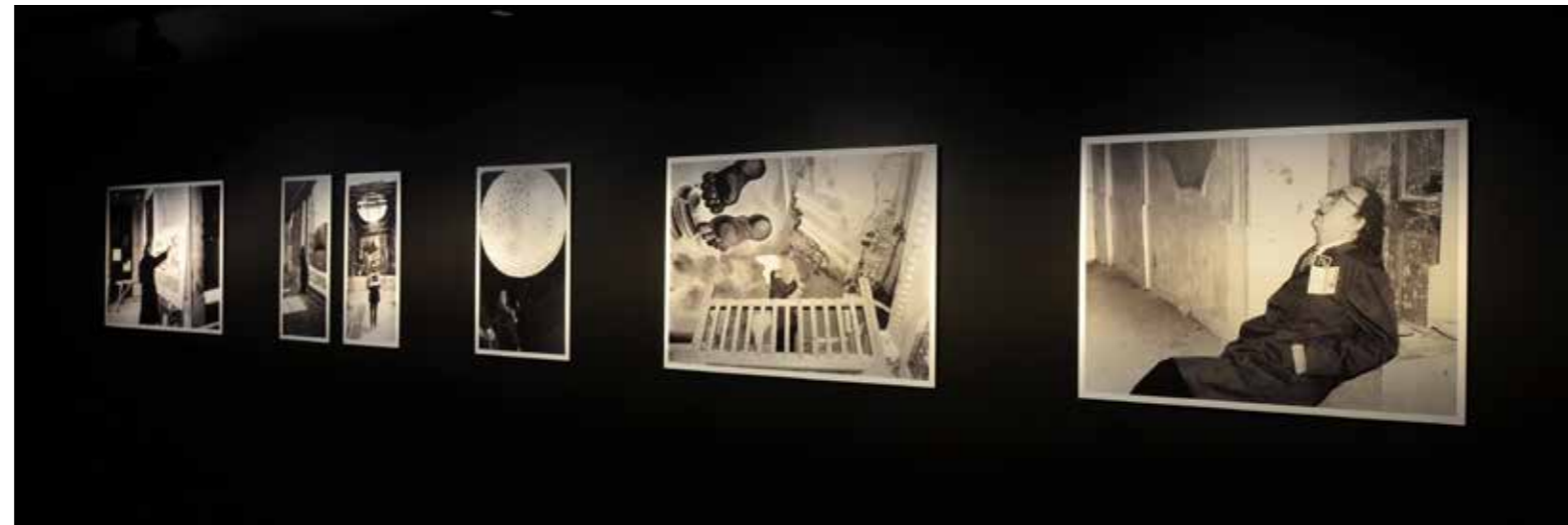
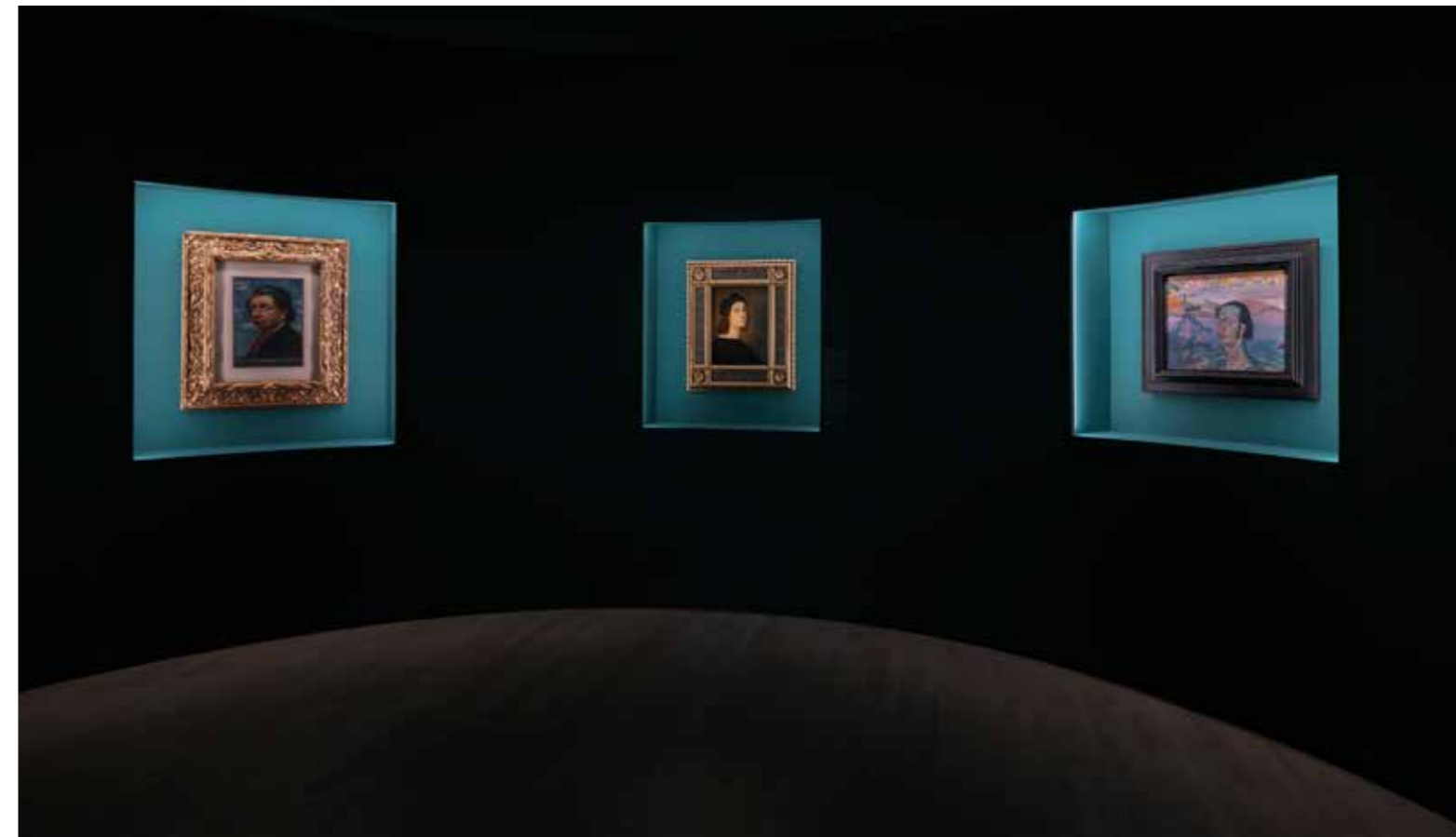
Col·laboració en edicions de tercers

Catàlegs d'exposició

Picasso, de Chirico e Dalí: dialogo con Raffaello
Catàleg de l'exposició celebrada al MART. Els textos són de Montse Aguer, Vittorio Sgarbi, Beatrice Avanzi, Victoria Noel-Johnson, Daniela Ferrari i Lucia Moni. L'edició ha anat a càrrec de Silvana Editoriale.

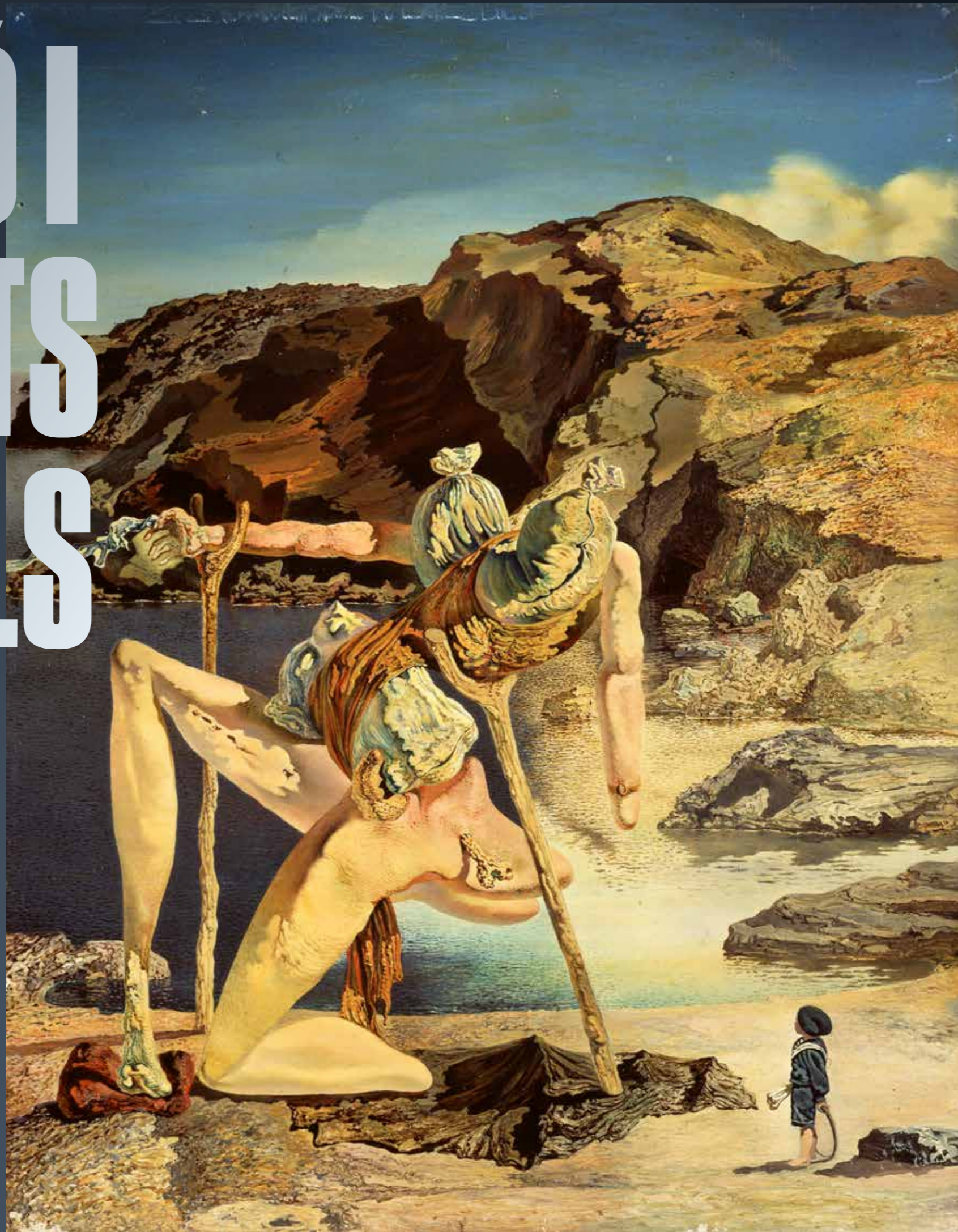
Atomic Leda and Other Representations of Gala

Catàleg de l'exposició celebrada al Museu Fabergé de Sant Petersburg, Rússia. Els autors reflexionen sobre la figura de Gala, nascuda Elena Ivanovna Dyakonova. Aprofundeixen en el seu paper en relació al grup surrealista i en la influència que va exercir en l'obra i la vida de Dalí. Els textos són de Montse Aguer, Vladimir Voronchenko, Estrella de Diego, Bea Crespo i Clara Silvestre.



EDUCACIÓ I ACTIVITATS CULTURALS

5



Educació

Després que els Museus Dalí romanguessin tancats el primer trimestre de l'any, els grups han començat, lentament, a sol·licitar reserves. A l'inici del curs 2021-2022, s'ha notat un canvi de tendència en relació al curs anterior: una vegada superats els confinaments, les escoles tenien necessitat de normalitzar les activitats amb els alumnes i han programat sortides de proximitat als Museus Dalí. Degut a les dificultats amb què es troben les agències de viatges per mobilitzar grups organitzats, la majoria dels grups atesos durant el darrer trimestre de l'any han estat escolars, sobretot provinents de Catalunya.

Gràcies al programa Indika de la Diputació de Girona, bona part de les escoles s'han pogut beneficiar d'una reducció del cost de la visita guiada, fet que ha estat especialment ben rebut ateses les circumstàncies actuals.

L'escola Salvador Dalí de Figueres, apadrinada per la Fundació, ha participat en un capítol que el programa InfoK de TV3 ha dedicat monogràficament al pintor. Una de les seccions consistia en enregistrar un grup-classe de sisè de primària mentre feia la visita al Teatre-Museu Dalí acompanyat per una guia-educadora.

Conferències i seminaris

La directora dels Museus Dalí, Montse Aguer, ha impartit una conferència sobre Dalí per als estudiants de Màster de Patrimoni Cultural de Catalunya del Grau en Turisme de la Universitat de Girona. Així mateix, ha participat amb un text a la publicació de la conferència "How to overcome the Covid-19 pandemic and its consequences", promoguda per la Comissió Internacional per la Igualtat en Salut W20 i l'Associació d'Antics Membres del Parlament Europeu juntament amb els Arxius Històrics de la Unió Europea. Montse Aguer ha participat, a més, en la conferència Cassandra 2021, iniciativa d'EURECAT i del Centre de Recerca Conjunta de la Comissió Europea que porta per títol *The Medusa Nexus: Women in the Past, Present and Future of the Mediterranean*. També ha participat en la taula rodona *El paper de l'artista i l'escriptor on s'explora la importància de l'art i de la comunicació i la seva capacitat d'implicar els pobles de la Mediterrània per abordar la solució dels conflictes*. Ha intervingut en la taula rodona *Dalí-Freud* al Museu Thyssen de Madrid, en el marc de l'exposició que, amb el mateix títol, se celebrarà el 2022 al Museu Belvedere de Viena.

El gerent de la Fundació Dalí, Joan Manuel Sevillano, ha participat, a Marbella, en un esdeveniment organitzat per l'associació espanyola del luxe (Luxury Spain) en què s'ha presentat la marca "España: destino de excelencia".

Isabella Kleinjung, responsable dels Serveis Jurídics, ha participat en la taula titulada "La interrelación entre el Arte y el Derecho: una visión general", en l'espai Cultura & Derecho inaugurat pel Col·legi d'Advocats de Màlaga i el Museu Carmen Thyssen.

Carme Ruiz, curadora en cap de la Fundació Dalí, ha participat en la taula rodona "Keeping track of art market fakes: can different sources be integrated?" en el marc del taller internacional *Fakes in the Art Market* organitzat per Alma Mater Studiorum de la Universitat de Bolonya.

La curadora Laura Bartolomé ha participat en la tertúlia "Blockchain i Art" organitzada pel Centre *Blockchain* de Catalunya, a La Comuna de Girona. Així mateix, ha impartit la conferència "Salvador Dalí, una història de la pintura" dins d'un cicle organitzat per la Fundació de Psicologia Analítica Junguiana i la Universitat Nacional de Córdoba (Argentina).

L'especialista en obra gràfica Juliette Murphy ha impartit la conferència "Els vins de Gala del diví" en el cicle *Les Biblioteques amb DO* que ha tingut lloc a la Biblioteca Carles Fages de Climent de Figueres.

Josep Maria Guillaumet, conservador-restaurador, ha participat en una conferència sobre els pla d'estudis artístics adreçada als alumnes de Batxillerat de l'Institut Ramon Muntaner de Figueres.

La responsable de Mitjans Digitals, Cinzia Azzini, ha participat en el taller "La tecnologia 5G en el sector turístic: turisme esportiu, museus i equipaments culturals" organitzat per l'àrea 5G de Girona. Imma Parada, cap de Comunicació, ha impartit una classe sobre l'estratègia comunicativa dels Museus Dalí als alumnes del màster EMTM (European Master in Tourism Management) de la Universitat de Girona.

Finalment, diversos membres de la direcció i del personal de la Fundació han assistit al taller experimental Lego Serious Play organitzat pel professor universitari Pere Juárez, expert en empremadoria i creativitat.

Activitats culturals

Festival internacional de fotografia InCadaqués

La Fundació Dalí ha participat per primera vegada en la cinquena edició del festival internacional de fotografia InCadaqués. Ha cedit els espais de l'Olivar de la Casa Salvador Dalí de l'1 al 10 d'octubre per a l'exposició de deu fotografies, una de les quals és un retrat del pintor fet per Melitó Casals, "Meli". La resta són obres de Stephen Gill, Ludovic Sauvage, Maya Roachat, Maisie Cousins, així com un projecte conjunt entre Kensuke Koike i Thomas Sauvin. El comissariat és de Simon Baker, director la Casa Europea de Fotografia a Paris (MEP) i ha comptat amb la participació de la Fundació en forma d'assessorament i coordinació per part de Montse Aguer i de Jordi Artigas, responsable de la Casa-Museu.

Col·laboracions

Amb l'objectiu de seguir projectant la institució en l'esfera mundial, el 2021 s'han segellat col·laboracions amb entitats i institucions com la prestigiosa fira internacional d'art FRIEZE i el festival de cinema Rizoma, basat a Madrid i amb vocació internacional. La directora dels Museus Dalí, Montse Aguer, ha esdevingut membre de la secció "Surrealisme" del jurat d'aquest festival. Així mateix, Aguer forma part del Consell Assessor del Campus Patrimoni Cultural i Natural de la Universitat de Girona.

Visites il·lustres

L'any 2021 diverses personalitats destacades del món de la creació i de la política han visitat algun dels vèrtex del Triangle Dalinià. El Teatre-Museu Dalí de Figueres ha estat escollit per l'escriptor grec Theodor Kallifatides i per l'escriptora catalana Irene Solà, pel compositor i director d'orquestra Gustavo Dudamel i l'actriu María Valverde, i per l'excalcalde de Badalona, Xavier Garcia-Albiol. L'actor Enric Auquer ha visitat el Castell de Púbol. I la casa de Portlligat ha estat l'opció escollida per la cantant Rosalía, el cantautor Rufus Wainwright, els actors Luka Peroš i Darko Perić de la sèrie *La Casa de Papel*, l'escriptora Milena Busquets i per l'exconseller Josep Puigneró.

Premis i guardons

El documental *Salvador Dalí. Diaris de Joventut. 1904-1929*, produït per la Fundació Dalí i dirigit per David Pujol, ha estat guardonat amb el premi d'or en la categoria de migmetratge que concedeix el FAIMP Festival (Festival of Audiovisual International Multimedia Patrimony) organitzat per AVICOM, la secció audiovisual de l'ICOM. La cerimònia d'entrega de premis ha tingut lloc al Museu nacional hongarès, a Budapest.

El Teatre-Museu Dalí ha rebut el premi "Most remarkable venue", un reconeixement que atorga la plataforma Tiquets a partir de la valoració dels visitants. L'acte s'ha celebrat a la ciutat de Sevilla, amb la presència de la Cap de Comunicació i Protocol, Imma Parada.



Patrocinis

Museu de l'Empordà

La Fundació Gala-Salvador Dalí contribueix anualment a la conservació i difusió del patrimoni cultural de Figueres i la seva comarca amb una aportació econòmica al Consorci del Museu de l'Empordà. Aquesta quantitat, que el 2021 ha estat de 15.796,43 euros, es destina al manteniment i la promoció del museu esmentat i al finançament de les seves activitats culturals.

Amics del Museu Dalí

Les finalitats d'aquesta associació privada, promoguda per la Fundació Dalí, coincideixen plenament amb les de la nostra institució, motiu pel qual l'any 2021 s'ha acordat col·laborar en les seves activitats amb una aportació de 4.668 euros.

Amics dels Museus Dalí

L'associació Amics dels Museus Dalí ha mantingut el seu compromís amb la difusió de la figura i de l'obra de Salvador Dalí amb una programació similar a la d'anys anteriors a la pandèmia. En total, ha organitzat vint-i-quatre activitats, presencials i virtuals. Els objectius de l'associació s'han centrat a potenciar la transformació digital de l'entitat, a fidelitzar els associats i generar nous públics. Amb aquesta finalitat, ha posat en marxa dos nous projectes: el cicle de visites virtuals titulat *Dalí a*

Casa i la coproducció de l'activitat familiar En Vadoret i el seu Osset.

Les sis sessions programades de visites telemàtiques han permès als usuaris descobrir obres i instal·lacions artístiques de Salvador Dalí a través de la tècnica *slow looking*, que promou l'acostament a l'obra de manera intuïtiva, expressant sensacions i percepcions. Aquesta activitat s'ha portat a terme amb el col·lectiu Semprevises Art i Educació.

També s'ha potenciat l'ús d'eines digitals per difondre les seves activitats. Així, s'ha renovat completament la web amb continguts i funcionalitats pensades per facilitar la inscripció als actes i per afavorir la captació de socis. S'ha reactivat la possibilitat d'incorporar a l'entitat socis d'edats compreses entre els 16 i els 25 anys amb condicions avantatjoses. Aquesta proposta ha tingut una bona acceptació i ha permès ampliar la massa social, que es manté en mig miler d'associats.

D'altra banda, i en col·laboració amb les Guies de Figueres, s'ha coproduït *En Vadoret i el seu Osset*. Una visita pensada per al públic familiar té com a punt de partida el Museu del Joguet de Catalunya i una de les seves joguines més emblemàtiques, Don Osito Marquina, que va pertànyer als germans Salvador i Anna Maria Dalí.

Per fomentar l'obertura a nous públics, s'han programat diverses activitats destinades al segment escolar. S'han lliurat els guardons de la segona edició del Premi de Recerca Salvador Dalí. La guanyadora ha estat Andreea Socola, estudiant de l'Institut Montsacopa d'Olot, amb el treball *Dalí, més enllà d'un simple boig*. S'ha lliurat un accésit a Mercè Coll de l'Institut Cendrassos de Figueres per *L'impacte de Dalí a Figueres*.

Així mateix, s'han organitzat dues sessions: una adreçada als centres d'ensenyament de la comarca de l'espectacle *Lorca* protagonitzat per l'actor i músic Joel Minguet a partir de les cartes que es van intercanviar el poeta de Granada i Salvador Dalí. I la segona sessió, també al Teatre Municipal El Jardí de Figueres, oberta al públic general. En total ha estat seguida per més de 1.200 persones.

Amics dels Museus Dalí ha organitzat presentacions de llibres i conferències. És el cas del llibre *El hijo secreto de los Dalí* del periodista José Ángel Montañés, celebrada a Figueres i a Cadaqués. Ha apadrinat, al Museu del Joguet, l'àlbum il·lustrat *Don osito. L'osset dels Dalí i García Lorca* amb textos de Joan Manuel Soldevilla i il·lustracions de Zuzanna Celej. S'ha formalitzat un conveni amb la Fundació del Museu del Joguet de Catalunya, per tal que els socis tinguin accés gratuït a les seves instal·lacions i es puguin organitzar activitats conjuntes. Una d'elles ha estat una conferència sobre l'origen de

l'exposició *Els primers vint anys de Dalí*, que han protagonitzat el fundador i director del museu, Josep Maria Joan, i el periodista Josep Playà. Aquest estudiós de Dalí i la historiadora de l'Art Mariona Seguranyes han estat els ponents de la conferència *Dalí, la religió i l'Església de Sant Pere de Figueres*, organitzada amb motiu del mil·lenari del temple. El Cercle Esport Figuerenc ha acollit la conferència *Francesc Pujols, filòsof de Salvador Dalí* que ha pronunciat l'estudiós Max Pérez Muñoz, en una activitat coorganitzada amb la Fundació Francesc Pujols.

Quant a activitats presencials, en destaca la programada als Jardins del Castell de Púbol, conduïda pel coordinador de les cases-museu, Jordi Artigas; la visita a l'església de Sant Pere, on Dalí va ser batejat i se'n va celebrar el funeral; i la tornada al Teatre-Museu per descobrir la relació de l'artista amb la mitologia. A més, s'han organitzat dues visites guiades a la Ruta Dalí i a *Entramuntanades*, un recorregut per Figueres a través de dones que han excel·lit en camps diversos, obertes a no socis. També s'han organitzat visites guiades a *Nadal a Figueres: Il·luminats per Dalí* i a l'exposició *Pintar, crear, viure. Dones artistes a l'Alt Empordà (1830-1939)* comissariada per Cristina Masanés al Museu de l'Empordà de Figueres.



6



AUTENTICACIÓ, DEFENSA DE L'OBRA I GESTIÓ DELS DRETS

Una de les eines que permet prestigiar la Fundació Dalí en el món de l'art, del col·leccionisme i del mercat de l'art és la tasca que du a terme la Comissió d'Acreditació i Catalogació. Un òrgan col·legiat d'especialistes en l'obra de Salvador Dalí que analitza dibuixos, olis i aquarel·les arribats d'arreu del món. Durant el 2021, s'han rebut 146 peticions d'expertització, 64 de les quals han estat desestimades per tractar-se d'obra gràfica, escultures o manuscrits, casos per als quals la Fundació Dalí no ofereix el servei d'autenticació. De les 82 considerades expertitzables, els clients n'han sotmès 46 a estudi. D'aquestes 46, se n'han analitzat 17 durant el 2021 i 29 han quedat pendents de resolució per a l'any següent. De les 17 obres analitzades, 4 han estat atribuïdes a Salvador Dalí; 12 s'han considerat no atribuïbles i d'una s'ha dictaminat que no hi havia elements suficients per emetre un judici positiu.

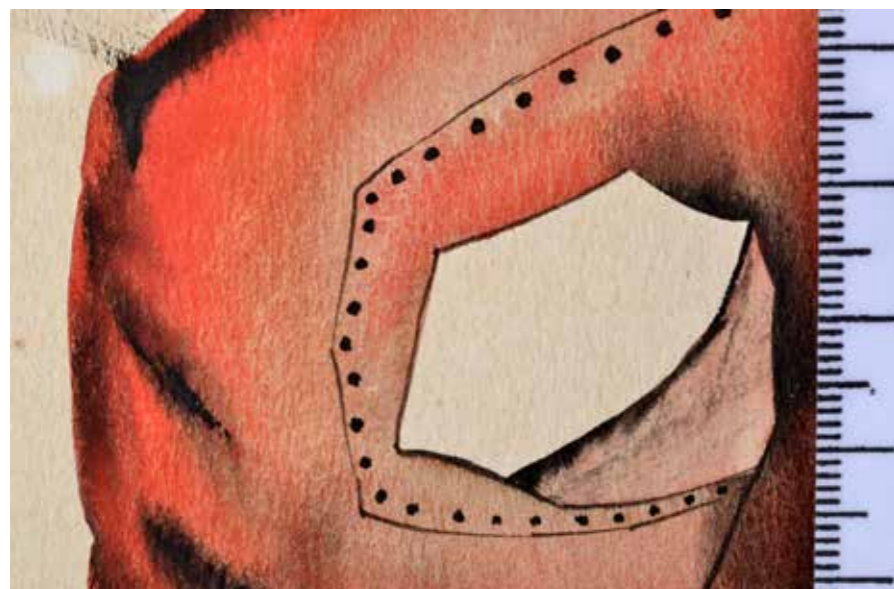
El departament de serveis jurídics i de gestió de drets vetlla pels objectius fundacionals de la institució, treballant en la protecció i defensa de l'obra i dels drets immaterials vinculats a Salvador Dalí. El 2021, s'han seguit aplicant les mesures extraordinàries ateses les circumstàncies socioeconòmiques originades per la covid-19, tot focalitzant l'atenció en les prioritats de l'entitat. En aquest sentit, l'organització ha continuat dedicant un gran esforç tant personal com econòmic per fer front a l'actual conjuntura. Pel que fa als serveis jurídics, s'han seguit assumint gran part de les tasques que en anys anteriors s'externalitzaven, s'han redistribuït funcions i replantejat les necessitats d'actuació.

Pel que fa a l'àmbit contenciós, no s'ha iniciat cap nova actuació i totes les actuacions que ho permetien s'han mantingut amb una activitat mínima, en vistes a reactivar-les quan la situació es normalitzi.

Des del punt de vista institucional, s'ha mantingut la relació amb els representants dels Ministeris de Cultura i d'Hisenda, per donar compliment a l'Ordre Ministerial que regeix la relació entre la Fundació —com a cessionària exclusiva de la gestió, explotació i administració dels drets immaterials lligats a l'obra i a la persona de Salvador Dalí—, i l'Estat espanyol, com a hereu únic de l'artista.

Pel que fa a les actuacions relacionades amb les marques, tenint en compte l'estratègia dissenyada el 2007, el 2021 s'ha seguit aplicant una mesura de racionalització en les decisions sobre els registres, amb l'objectiu de reduir el nivell de despesa al màxim sense perdre efectivitat allà on sigui possible. Dins d'aquest marc d'actuacions, destaquen les intervencions següents: servei de vigilància mundial en totes les classes del Nomenclàtor Internacional de 15 denominacions o gràfics, així com la vigilància de la denominació "DALI" a les xarxes socials; servei de revisió

setmanal de totes les publicacions de dissenys espanyols i europeus; renovació de 35 registres, entre els quals hi ha la marca TORRE GALATEA i DALÍ-JOIES a Espanya, la marca DALIGRAMME a Europa, així com la firma SALVADOR DALÍ que cobreix els perfums "Salvador Dalí" en diferents països; cinc oposicions, una a nivell estatal i quatre a l'estranger, com és el cas de la marca DALI SANDWICH a Turquia; resolució satisfactòria de tres oposicions com és la marca EL BIGOTE DE DALÍ presentada contra una sol·licitud de nom comercial a Espanya i que ha estat denegada, la marca BIGODERA DALÍ al Brasil que ha estat retirada, i la marca del Brasil, DALI Relogios, que ha estat rebutjada per l'Oficina de Patents i Marques brasilera.



CHEFS D'ŒUVRE DES MUSÉES

La Monnaie de Paris continue de rendre hommage aux chefs-d'œuvre des musées français en mettant à l'honneur, cette année 2 œuvres majeures de styles et d'époques très différents : La Persistance de la Mémoire de Salvador Dali et La Jeune Fille à la Perle de Johannes Vermeer.

Les monnaies de cette collection ont la particularité d'être en forme de rectangle, reprenant ainsi le format d'un tableau. Le revers commun de la série met en avant les façades de grands musées parisiens hébergeant les plus belles œuvres du patrimoine français. Une nouvelle coupure de 100 grammes en argent portant la valeur faciale de 50€ a été créée pour compléter cette collection.

LA PERSISTANCE DE LA MÉMOIRE

Dalí donne naissance à une de ses œuvres majeures « La Persistance de la Mémoire » qui a été achevée, il y a tout juste 90 ans, en 1931.

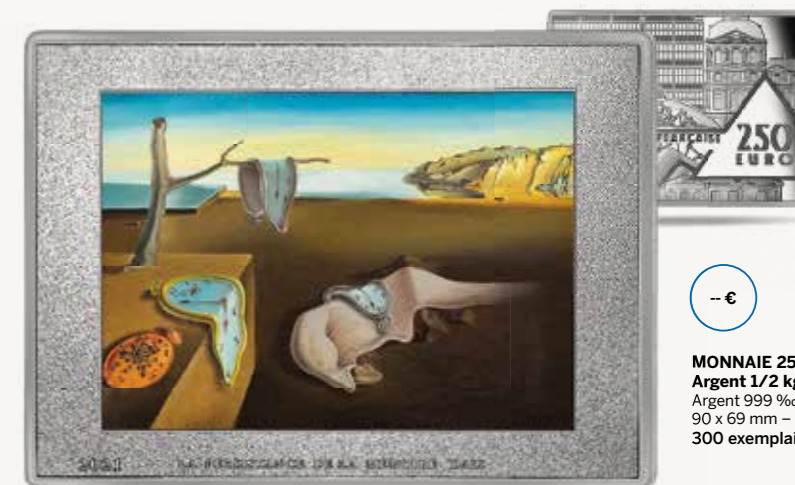
La face de la monnaie représente le tableau, en fond a été représentée la façade de Beaubourg où Salvador Dalí a fait l'objet de plusieurs expositions, dont la dernière en 2013. Le nom de l'œuvre ainsi que celui de l'artiste complètent également ce décor. Le millésime 2021 apparaît à gauche.

La monnaie de 250€ Argent est une illusion du chef-d'œuvre avec la reproduction couleur de la Persistance de la Mémoire entourée d'un contour en argent sablé pour donner l'illusion du cadre de l'œuvre.



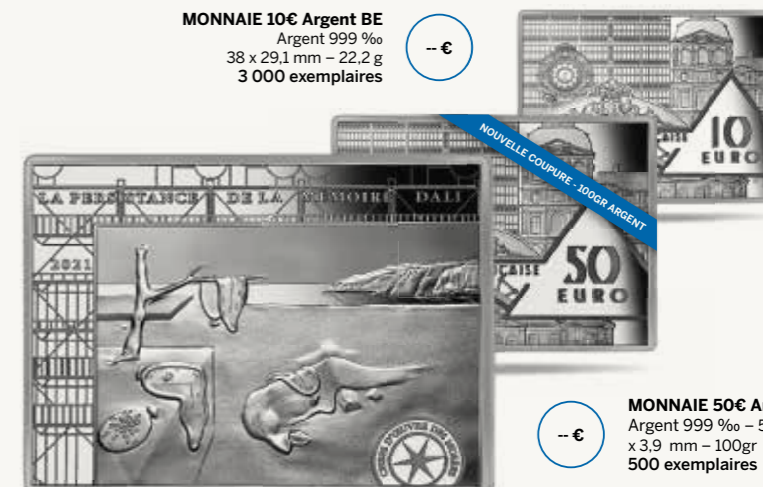
--€

MONNAIE 50€ Or ¼ oz BE
Or 999 ‰ – 23x17,7 mm – 7,78 g
500 exemplaires



--€

MONNAIE 250€ Argent 1/2 kg BE
Argent 999 ‰
90 x 69 mm – 500 g
300 exemplaires



--€

MONNAIE 10€ Argent BE
Argent 999 ‰
38 x 29,1 mm – 22,2 g
3 000 exemplaires

--€

MONNAIE 50€ Argent BE
Argent 999 ‰ – 56,4 x 43,4
x 3,9 mm – 100g
500 exemplaires

Gestió dels drets i llicències

La Fundació gestiona, mundialment, els drets de reproducció de les obres, textos i imatge de Salvador Dalí. Per a la gestió de drets de reproducció d'obres compta amb el suport de la societat VEGAP, que vehicula les sol·licituds estatals i les procedents de les societats associades a l'estranger. La Fundació rep, semestralment, liquidacions de *royalties* d'aquestes societats. És oportú recordar l'efecte negatiu que la crisi de la covid-19 ha generat en la recaptació durant el primer semestre i precisar que les liquidacions rebudes de les entitats estrangeres es corresponen majoritàriament a quantitats recaptades durant la segona meitat de l'any 2020, quan l'activitat cultural es va reduir dràsticament arreu. Així mateix, és important destacar la disminució en la recaptació del dret de participació degut a una activitat escassa de les cases de subhasta, galeries i fires d'art a nivell internacional, com a conseqüència del confinament.

En l'informe "Rebuilding Europe. The cultural and creative economy before and after the covid-19 crisis", elaborat per Ernst & Young, es quantifica l'impacte de la pandèmia en les indústries culturals europees. S'observa una davallada del 31% en la recaptació de drets d'autor durant el 2020, en comparació amb el 2019.

En canvi, els resultats del segon semestre de 2021 són optimistes. Les institucions culturals han anat obrint portes i recuperant l'activitat. La Fundació Dalí ha organitzat exposicions internacionals a Rússia, Corea i Taiwan. S'han seguit generant ingressos en concepte de drets gràcies a les experiències immersives multimèdia a França, Itàlia i Bèlgica. Tot indica que aquests projectes seguiran creixent degut a la seva popularitat en tot el món.

En l'àmbit de la producció editorial, cal mencionar la llicència per una monografia sobre Salvador Dalí de l'acadèmica Dawn Ades, que aviat publicarà Thames and Hudson. També, s'han atès peticions d'empreses interessades en desenvolupar productes comercials entorn a Salvador Dalí. Aquestes sol·licituds s'han valorat amb rigor, seguint els criteris de la Fundació. En destaca la llicència atorgada al projecte UNIQLO x MoMA, una col·lecció de samarreta i dessuadora amb reproducció de l'obra *Persistència de la Memòria*, que es comercialitzarà als magatzems d'UNIQLO. Finalment, cal mencionar l'autorització concedida per a una emissió de monedes de col·leccionista de la Real Casa de la Moneda amb reproducció de *Galatea de les Esferes* i de la imatge de Salvador Dalí.

World of Art

Dalí

Thames & Hudson

Dawn Ades

Jesus von Nazareth
- Untertitel -
- Autorennamen -

ISOTOPe

TRA GENIO E FOLLIA I GRANDI DELLA PITTURA

COLLANA DIRETTA DA VITTORINO ANDREOLI

SALVADOR DALÍ

CON UN'ANALISI PSICOLOGICA DI ALICE CHIRICO

MIND la Repubblica

SURREALIST ART
HE TOI POHEWA

MASTERPIECES from museum boijmans van beuningen

12 JUNE - 31 OCT
BUY TICKETS NOW

Destination partner: museum boijmans van beuningen
 Exhibition partner: Absolutely Positively Wellington City Council
 Exhibition partner: WARREN AND MAHONEY
 Hotel partner: ACCOR

Daughters of the Labyrinth
RUTH PADEL

'A sumptuous and sensuous evocation of Crete ... its landscape and culture' COLM TOIBIN

EMISIÓN 2021

SALVADOR DALÍ
MONEDAS DE COLECCIÓN

La Fábrica Nacional de Moneda y Timbre - Real Casa de la Moneda, emite esta serie 2021 de monedas en una colección dedicada a Salvador Dalí, el pintor más destacado del movimiento surrealista español.

Por primera vez en España esta moneda de 1/2 kilo de plata 999,99, representando en el anverso el cuadro realizado en 1918 'La tentación de San Antonio', conservado en Bruselas en las Pinacoteca Real de San Carlos de Bélgica. El reverso muestra de perfil a color de Brno la representación en un detalle del cuadro de Galatea de la Esfera (1925) localizada en el Centro cultural de Figueras en la Fundación Gala-Salvador Dalí.

5 MONEDAS
 1/2 kilo Plata 999,99
 Peso: 27 g
 Composición: Plata 999,99
 Composición: 900/100
 Valor facial: 10 €
 Precio base: 4.100 €
 IVA: 12,00 €

EMISIÓN EN LA ESTRENA, 2021

MONEDA DE 1/2 KILO DISPONIBLE SOLO EN COLECCIÓN COMPLETA.

1/2 KILO
 Moneda: 27,00 g
 Peso: 999,99
 Composición: Plata 999,99
 Composición: 900/100
 Valor facial: 10 €
 Precio base: 4.100 €
 IVA: 12,00 €

La tentación de San Antonio, 1918

Galatea de la Esfera, 1925

La Casa de la Moneda
 C/ de Serrano, 37
 28014 Madrid
 Tel: 91 541 11 11
 www.lamoneda.com

La Casa de la Moneda
 C/ de Serrano, 37
 28014 Madrid
 Tel: 91 541 11 11
 www.lamoneda.com

**BOTIGUES,
MÀRQUETING
I GESTIÓ
COMERCIAL**



Botigues

Durant els primers mesos de l'any, les botigues han estat tancades degut a la covid-19. L'afluència de visitants a partir de març, especialment a Figueres, ha permès l'obertura de la botiga del Teatre-Museu Dalí, coincidint amb Setmana Santa. La resta d'espais de venda s'han obert al públic gradualment, en funció del volum de visitants que registraven els museus, donant sempre compliment a la normativa vigent quant a limitació d'aforament i mesures sanitàries. De la seva banda, la botiga de l'espai Dalí-Joies ha romàs tancada tot l'any a

l'espera d'un increment en el volum de visitants de Figueres.

S'aprecia una millora en las ràtios de despesa per visitant a la botiga del Teatre-Museu durant el període estival, degut, probablement, a un canvi en el perfil del visitant amb un creixement del visitant individual en relació al de grups, el qual, tradicionalment, genera una despesa més gran. Aquesta millora no és traslladable a la resta de botigues.

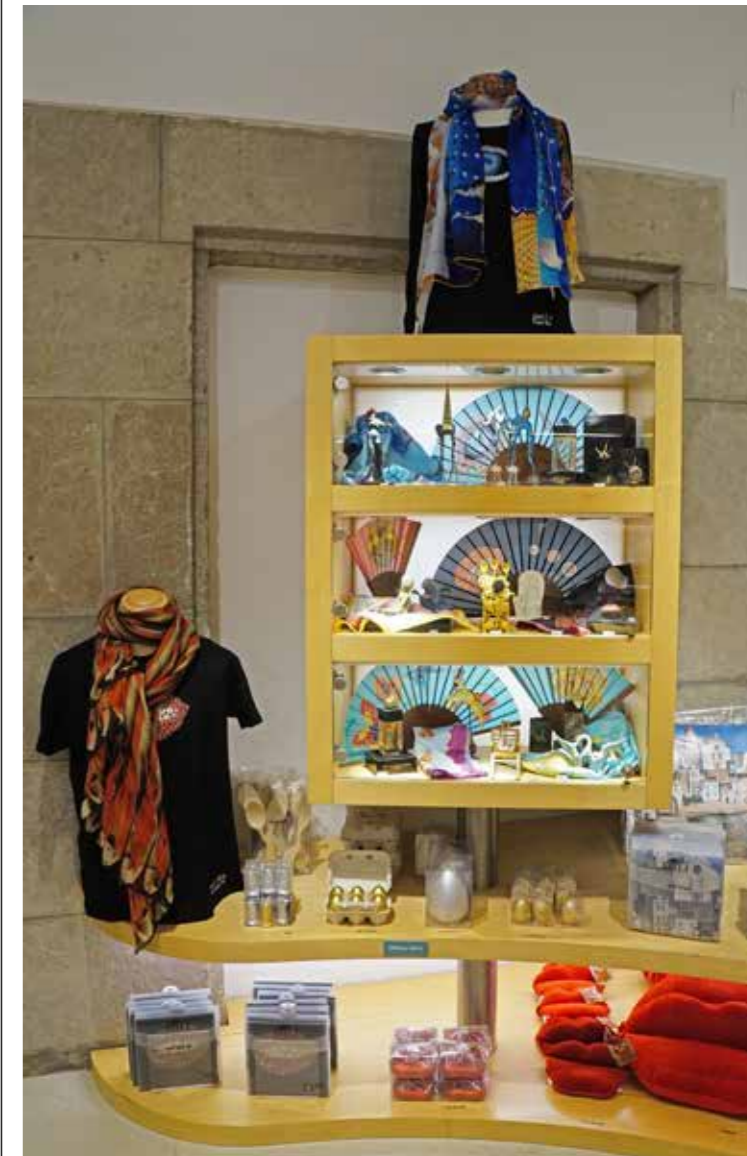
	Teatre-Museu Dalí	Dalí-Joies	Portlligat	Púbol	Vendes Totals
2017	1.681.000,00 €	187.000,00 €	301.000,00 €	163.000,00 €	2.332.000,00 €
2018	1.633.000,00 €	177.000,00 €	301.000,00 €	147.000,00 €	2.258.000,00 €
2019	1.717.000,00 €	175.000,00 €	341.000,00 €	159.000,00 €	2.392.000,00 €
2020 ¹	136.584,00 €	11.206,00 €	19.229,00 €	2.674,00 €	169.963,00 €
2021 ²	662.888,26 €	0,00 €	158.384,47 €	65.051,15 €	886.323,88 €

1. Dades de facturació de l'1 de gener al 13 de març de 2020 2. Dades de facturació del 27 de març al 31 de desembre de 2021

Màrqueting i gestió comercial

La gestió en aquesta àrea d'activitat s'ha centrat principalment en donar seguiment diari a les vendes de les botigues amb l'objectiu d'optimitzar els ingressos i reajustar les tasques del personal, per obtenir el rendiment màxim dels recursos humans disponibles, atesa la situació laboral derivada de la pandèmia. Segueixen paralizats els projectes a nivell de gestió comercial i de màrqueting a l'espera d'una millora de la conjuntura econòmica. És per aquest motiu que no s'han incorporat nous productes al *portfolio*, excepte certes referències que ja estaven en ple desenvolupament durant el 2020. S'ha seguit amb la política de contenció de despesa iniciada el 2020, que ha generat restriccions quant a compres de mercaderies, prioritant comandes de productes amb aportació alta al marge brut i amb índexs alts de rotació, i renegociant, sempre que ha estat possible, una reducció en les quantitats mínimes de compra.

A nivell promocional, s'han implementat, en totes les botigues, accions orientades a donar sortida a aquells productes i publicacions de menys rotació per reduir el nivell d'existències comercials. En referència a la distribució de productes comercials al por major, cal destacar el subministrament de productes a les botigues de les exposicions inaugurades durant aquest 2021, tant les convencionals (Corea), com les immersives (Florència i Gent).



**MITJANS DE
COMUNICACIÓ,
WEB I XARXES SOCIALS
I PROMOCIÓ**



Mitjans de comunicació

L'any 2021 ha destacat per la represa de l'activitat gràcies a la mobilitat i obertura de fronteres, sense que es pugui parlar encara d'un retorn a la normalitat. En aquest context, l'Àrea de comunicació ha portat a terme set rodes de premsa, —una d'elles telemàtica—. Ha emès dues notes d'agenda i dotze comunicats. Els motius han estat anunciar la inauguració de les dues exposicions internacionals a Rússia i a Corea, dues exposicions al Teatre-Museu Dalí (entorn a la sèrie *La Divina Comèdia* i a les fotografies de Meli), el llançament d'una plataforma pròpia que conté la trilogia de documentals produïts per la Fundació Dalí; el préstec d'obra al museu italià MART; la restauració de l'escut de la façana del Teatre-Museu Dalí; el premi atorgat al documental sobre els anys joves de Dalí, i la participació a la jornada *Fakes in the art market* organitzada per la Universitat de Bolonya; entre altres activitats.

Entrevistes i reportatges

Diversos representants de la Fundació Dalí han estat entrevistats pels mitjans de comunicació: el president, Jordi Mercader, ha participat en el reportatge que la revista d'arquitectura *Openhouse* ha publicat sobre la casa de Portlligat. La directora dels Museus Dalí, Montse Aguer, ha estat entrevistada per a un documental sobre el somriure de les dones en el món de l'art que France 5 emetrà el 2022. També ho ha estat pel programa *De boca a orel·la* de Ràdio 4, per les revistes comarcals *Mira'm* amb motiu del Dia Internacional de la Dona i *CRAE* sobre les Fires de Figueres. La revista *ARTnews* i el programa *Por fin no es lunes* de Jaime Cantizano a Onda Cero han preguntat sobre l'obra *Madonna còsmica* en ocasió de la seva sortida a subhasta. La revista de cotxes *Wheels Magazine Mexico* i Girona FM ho han fet amb motiu del Dia Internacional dels Museus. Les ràdios SER Girona i Vilafant l'han entrevistat en relació al cicle de presentacions *Tot mirant els Museus Dalí*. L'agència xinesa Xinhua i France Radio Bleu Roussillon han volgut conèixer la seva opinió sobre la situació dels museus en l'era post-covid. I la revista *Club RENFE* li ha demanat, juntament a Jordi Artigas —coordinador de les cases-museu de Púbol i Portlligat— que glosés els tres vèrtex del Triangle Dalinià. Ambdós han participat al capítol dedicat a Dalí que forma part de la docu-sèrie titulada *Patrimonis*, produïda per La Xarxa de televisions locals. Els programes *El Parasol* de Ràdio Vilafant i *Hoy empieza todo con Marta Echeverría* de Radio 3 s'han referit a l'estrena de la plataforma de documentals produïts per la nostra



institució. El corresposnal del diari *El País* a Moscou s'ha interessat per l'exposició de Sant Petersburg i, finalment, Catalunya Ràdio ha volgut saber com els directors de museus visiten altres equipaments culturals.

Fèlix Roca, director Econòmic i de Recursos, ha atès els informatius de TV3 per valorar la participació de la Fundació Dalí en el projecte de recuperació de públic cultural a la ciutat que porta per títol *Dalí de Figueres*.

Carme Ruiz, curadora en cap de la Fundació Dalí, ha estat entrevistada sobre Alexandre Deulofeu per a un podcast del perfil PODIO de facebook.

El patró de la Fundació Dalí Oscar Tusquets i la curadora Laura Bartolomé han participat en el podcast d'*AD Iconos!* (de la revista *AD Architectural Digest Espanya*) dedicat a Jean-Michel Frank. De la seva banda, Bartolomé ha estat preguntada pel diari *El Punt* sobre el diafanorama de la col·lecció de la Fundació Dalí que porta per títol *Babaouo*.

Juliette Murphy, especialista en obra gràfica, ha atès els informatius de RNE i de Ràdio Vilafant així com el programa *Hoy empieza todo* de Radio 3 i el diari italià *Il Messaggero* per comentar els continguts de l'exposició sobre *La Divina Comèdia*.

Els projectes televisius més rellevants de 2021 han estat la celebració de La Marató de TV3 sota la cúpula del Teatre-Museu Dalí de Figueres, el monogràfic que el programa InfoK de TV3 dedica el gener de 2022 a Dalí i que ha estat produït amb

la col·laboració de la Fundació; un capítol del nou programa *Un Passeig pel Museu* que s'emetrà pel Canal33, i *Fuera del Mapa* de La Sexta, que ha portat el cuiner Alberto Chicote i el cantant Jorge Sanz a la casa de Portlligat. Altres programes televisius que s'han interessat pels Museus Dalí han estat *Tot es mou* de TV3 i *España en directo* de TVE. Dels reportatges en paper, en destaquen la revista *Sàpiens* que dedica la coberta de secció i 4 pàgines a la casa de Portlligat, però també *El Temps* i *Descobrir Catalunya*, les guies de viatges *Lonely Planet* i *Michelin Green Guide Spain*, el diari francès *Le Figaro*, el digital britànic *inews* i *El Economista*.

Aquest 2021 s'han cedit els espais dalinians al lliurament dels premis que atorga la revista *El Temps de les Arts* amb actuació de la Bisbal Jove. L'antic escenari del Teatre-Museu Dalí també ha acollit una emissió en directe del programa *Aquí amb Josep Cuní* de la SER, a la tertúlia del qual hi han participat Montse Aguer, l'alcalde de Figueres, Agnès Lladó, entre d'altres personalitats. Un documental sobre l'arquitecte i patró de la Fundació Dalí, Oscar Tusquets, ha enregistrat una conversa entre ell i el cineasta Albert Serra a la Sala Mae West. Un dels darrers programes de la temporada d'*El Matí* de Catalunya Ràdio s'ha emès en directe des de la plaça Gala Dalí. La seva presentadora, Laura Rosel, ha pogut visitar el Teatre-Museu Dalí de la mà de la directora.

Memòria

Aquesta publicació, que s'edita anualment en català i castellà, conté informació detallada de l'activitat duta a terme pels diversos departaments de la Fundació Dalí amb profusió de xifres i comparatives, per donar una visió global del seu impacte en el món dalinià i en el sector museístic. L'informe econòmic és el reflex de la gestió rigorosa i transparent, del llegat tangible i intangible de Salvador Dalí.



Web i xarxes socials

L'any 2021 s'ha seguit amb la política de contenció de la despesa. Amb aquesta premissa, s'han interioritzat quasi totes les tasques relacionades amb la web. S'ha apostat per millorar la informació pràctica en la secció dels museus i els continguts relacionats amb la visita i la col·lecció. Amb aquest propòsit, s'ha començat a recopilar la informació que arriba a través dels formularis web i dels usuaris, no tan sols de les xarxes socials sinó també de plataformes com TripAdvisor. L'objectiu és identificar les necessitats dels públics i millorar la seva experiència abans, durant i després de la visita a la web. Un exemple n'és l'interès continuat del públic rus per la figura de Salvador Dalí, fet que ha motivat la traducció en aquest idioma dels continguts de les seccions dedicades a les exposicions temporals.

S'han dissenyat una nova *landing page* per a la mostra *La Divina Comèdia de Dante Alighieri il·lustrada per Salvador Dalí*.

A finals d'any s'ha decidit reactivar el projecte interromput per la pandèmia del Catàleg Raonat de Pintures de Salvador Dalí en mandarí. Es preveu la seva publicació durant el 2022.

La visita virtual del Teatre-Museu Dalí ha registrat un total de 1.294.800 visites des de la seva publicació el març 2020. Aquesta xifra demostra que continua sent un recurs ben valorat pel públic, sobretot l'estranger. La modalitat de visita en línia ha demostrat, des del seu llançament, un ampli ventall de possibilitats en el desenvolupament de noves activitats. Cal destacar la visita virtual guiada en llengua anglesa oferta en el marc de la convenció internacional "A New Day, a New Dawn" que ha comptat amb 96 participants.

La web institucional ha tancat l'any 2021 amb 1.035.323 visites.

Quant a les xarxes socials, també s'ha fet un esforç per reduir la despesa assumint internament totes les funcions i activitats. L'objectiu principal de la comunicació en xarxes socials durant el 2021 ha estat portar la qualitat del servei d'atenció a l'usuari al màxim nivell. Per això, s'ha prestat una atenció especial a reforçar els vincles creats amb els seguidors habituals. En destaquen les accions "La frase de la setmana" i "25 aniversari del CED" en col·laboració amb els departaments de Conservació i Restauració i amb el Centre d'Estudis Dalinians. En la primera, s'ha posat en valor el costat més provocador de Salvador Dalí tot publicant algunes de les seves frases poc conegudes, acompanyades per imatges de l'artista i les seves obres. A través de la segona acció, l'equip del CED ha compartit els seus records i emocions durant aquests 25 anys.

Com a novetat, destaquen les primeres incursions en el camp dels directes d'Instagram. Cal mencionar l'*Instalive* per commemorar el vint-i-cinquè aniversari de l'obertura del Castell de Púbol, que ha comptat amb la participació de la directora dels Museus, Montse Aguer, i del coordinador de les cases-museu Jordi Artigas (2.422 visualitzacions) així com la transmissió en directe de 10 de les 20 presentacions que membres de l'equip de la Fundació Dalí han ofert dins del cicle *Tot mirant els Museus Dalí*.

Durant el 2021 s'han gestionat 10 *blogtrips*. L'àrea digital valora molt positivament les col·laboracions amb bloguers i *influencers* del sector turístic i d'estil de vida perquè contribueixen a connectar amb un públic més divers.

Promoció

Després de la davallada del visitant provocada per les restriccions sanitàries, la Fundació Dalí ha posat tota l'energia i creativitat al servei de la recuperació i reactivació. Ha endegat un treball transversal amb els objectius de reprendre i consolidar els contactes amb els sectors econòmics, de visualitzar la col·lecció dels tres Museus, tant en l'espai físic com virtual, de relançar les exposicions temporals i d'explorar nous recursos i interessos dels públics. Amb aquestes finalitats, s'han programat les accions següents:

Què és el TMD? Àudio breu en 7 idiomes que es descarrega en format QR a l'entrada del museu on s'anticipa al visitant la idea que Dalí té del seu museu com a objecte surrealista i se'l convida a què faci la seva pròpia interpretació. Al cap d'un mes, ja es comptava amb 18.408 descàrregues: 5.975 en anglès; 4.214 en castellà; 3.018 en francès; 2.359 en rus; 1.470 en català i 1.371 en italià.

Tot mirant els Museus Dalí: cicle de 20 xerrades de 15 minuts de durada que aporten noves mirades des dels diferents àmbits professionals de la Fundació, ofertes de forma gratuïta als visitants del Teatre-Museu sobre la col·lecció. Els objectius són generar activitats per a les agendes culturals; evidenciar la gran diversitat i nivells de lectura dels Museus i generar contingut per a les xarxes. La resposta ha estat molt positiva tant per la implicació de l'equip humà (20 professionals) com per l'acollida a les xarxes (10 *instalives* han rebut 10.882 visualitzacions en dos mesos).

Dalí de Figueres: campanya de promoció duta a terme amb l'ajuntament de la ciutat durant els mesos de juliol i agost, amb el Teatre-Museu com a protagonista. Els objectius han estat relançar el turisme a la ciutat tot allargant l'estada dels visitants; reforçar el caràcter icònic indefugible del Teatre-Museu Dalí i del seu creador; ressaltar la ubicació física del museu i generar complicitats amb els sectors econòmics de la ciutat. S'ha concretat amb dues accions: una exposició durant el dia de retrats de Dalí a mida natural, i la projecció d'obres de Dalí sobre façanes d'edificis emblemàtics de la vila, en horari nocturn.

Recepció d'un grup d'influencers al Teatre-Museu a càrrec del gerent de la Fundació Dalí, Joan Manuel Sevillano, amb visita guiada, i un tastet ofert pel col·lectiu gastronòmic La Cuina del Vent.

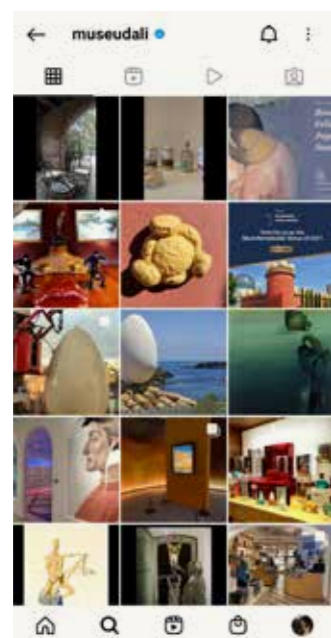


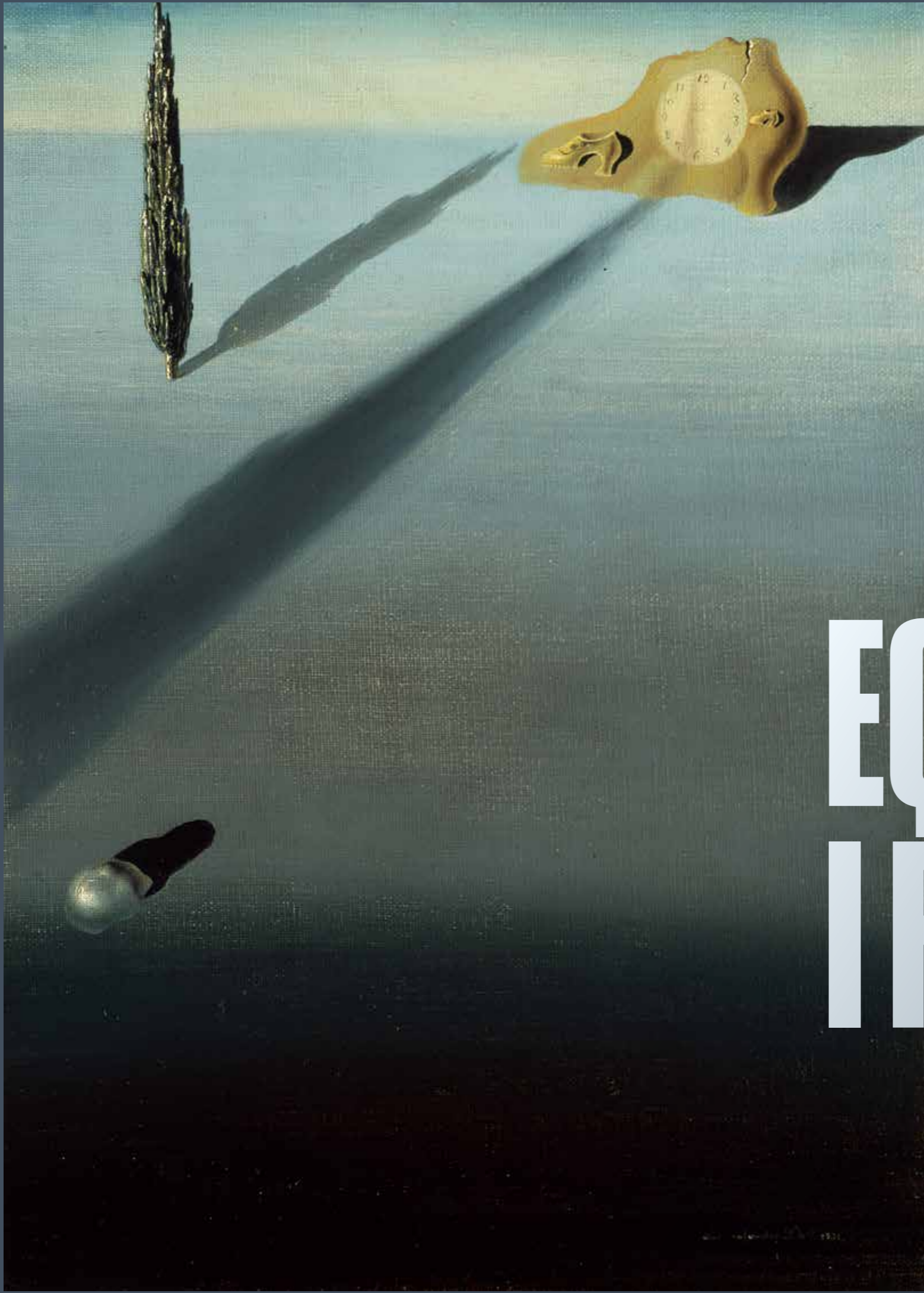
Anunci publicitari en els dos setmanaris comarcals amb el lema "Aquest estiu, submergeix-te en els Museus Dalí".

Paral·lelament, s'ha seguit participant al *Som Cultura*, festival promogut pel Patronat de Turisme Costa Brava Girona. La proposta d'enguany han estat uns tallers i visites amb el tema "Somia per fer ciència", celebrats en col·laboració amb els museus del Joguet i de l'Empordà de Figueres.

Amb aquest ens de promoció turística s'ha signat la renovació del conveni de col·laboració amb l'objectiu d'aprofundir en la difusió del llegat artístic de Salvador Dalí. Una de les primeres actuacions ha estat la cessió d'espais del Teatre-Museu Dalí per a una acció promocional adreçada al mercat francès, concretament a les ciutats de Montpeller, Lió i Tolosa.

A iniciativa de l'Agència Catalana de Turisme i gràcies a la col·laboració del Patronat de Turisme Costa Brava Girona, els Museus Dalí figuren a la campanya *Grand Tour*, en dues de les cinc etapes. També per mediació del Patronat de Turisme han estat inclosos a la guia de viatges *Lonely Planet* com un dels 10 atractius per visitar des de Barcelona. Aquest 2021, s'han gestionat amb l'ens gironí diversos reportatges i viatges de premsa per als públics alemany, polonès, entre d'altres.





9

EQUIP HUMÀ I FORMACIÓ

Equip humà

La Fundació s'estructura en els departaments següents:

Patronat i Secretaria general

President
Jordi Mercader Miró

Cap de comunicació i protocol
Imma Parada Soler

Secretaria general i Departament de gestió dels museus

Secretaria General i Departament de gestió dels museus

Lluís Peñuelas Reixach, fins a novembre de 2021

Isabella Kleinjung, a partir de novembre de 2021

Secretaria i Patronat
M. Teresa Brugués Rost

Direcció General
Fèlix Roca Batllori

Finances i Control de gestió
Àngels Pairó Giménez
Judit Pairó Giménez
Anna Parra Ministral
Anisa Chaer Yemlahi Serroukh

Recursos humans
Miquel Sanchez Duran
Isabel Castell Pujol

Administració general
M. Dolors Costa Font

Instal·lacions i manteniment
Roger Ferré Puig
Ferran Ortega López

Gestió del Teatre-Museu
Miquel Sanchez Duran

Gestió de Púbol, Portlligat i Projectes Museològics
Jordi Artigas Cadena

Gestió de reserves de grups i entrades anticipades
Isabel Castell Pujol
David Combis Palacios
Expi Porras i Román

Departament de conservació i restauració

Directora
Montse Aguer Teixidor

Cap de conservació i restauració
Irene Civil Plans

Restauradors-conservadors
Elisenda Aragonès Miquel
Laura Feliz Oliver
Noelia García Valencia
Josep M. Guillemet Lloveras
Yvonne Heinert Comas
Juliette Murphy

Registre
Rosa Aguer Teixidor

Centre d'Estudis Dalinians

Directora
Montse Aguer Teixidor

Cap de Documentació
Rosa M. Maurell Constans

Curadora en cap
Carme Ruiz González

Curadora
Laura Bartolomé Roviras

Equip de coordinació
Núria Casals Tutau
Bea Crespo Trancón
Lucia Moni
Fiona Mata Echeverry
Clara Silvestre Colomer

Departament de gerència

Gerent
Joan Manuel Sevillano Campalans

Difusió i Servei educatiu
Nuri Aldeguer Corominas

Secretaria i Administració de drets
Mercedes Aznar Laín

Community Manager i Mitjans digitals
Cinzia Azzini

Serveis jurídics
Isabella Kleinjung

Màrqueting
Sílvia Nello Maldiney

Teatre-Museu Dalí

Responsables adjunts
Carles Núñez Felip
Carles Font Garcia

Subresponsables adjunts
Jordi Domènech i de Ros
Pau Subirós Bardera

Responsable de les botigues del Teatre-Museu Dalí
Núria Estévez Rodríguez

Serveis d'accés, atenció al visitant, informació, neteja, manteniment i botiga
Manel Albreda Vicente
Carla Aguirre Díaz
Gemma Alegrí Expósito
Assumpció Arnall Figueres

Ramatoulaye Balde
Fina Carbelo Rodríguez
Maria Carreras Oliva
Rossana Casimiro Cavero
Arnau Combis Batlle
Aleix Contreras Fernandez
Joan Cruañas Sarola
Annie Cubizolles Roman
Rachid El Ouariachi
Anna Enrique Reno
Rosa Falgàs Mach
Sílvia Felip Torres

Helena Fernández Gil
Sebastià Forment Basco
Anna Garcia Garcia
Victoria González Giménez
Sandra Guerrero Reyes
Carmen Iglesias Duran
Elizaveta Iliina
Sofya Iliina
Olga Klymnyk
Yessica Ledesma Ledesma
Víctor López Ollero
Luz Lorenzo Sierra
Carla Maynau Galve
Flor Miscopein
Josefa Moreno Montilla
Patricia Morente Juanola
Mireia Nierva Pastor
Cèlia Naves Roldan
Anna Pérez Millán
Maria Pérez Ortega

Emma Riera Aguer
Margarita Rodríguez Heras
Teresa Rovira Fernández
Andrea Sanjosé Núñez
Eva Taboas Antón
Rosa Tarradas Albatana
Carme Tarragó Mauri
Aina Vehí Martínez
Anna M. Vert Pérez

Castell Gala Dalí

Responsable adjunta
Núria Ferrer Carbó

Subresponsable adjunta
Gemma Pascual Planas

Serveis d'accés, atenció al visitant, informació, neteja, manteniment i botiga
Marta Alarcón Oliveras
Alba Barris Cornet
Isabel Carreras Ferrer
Àngela Pedrol Robert
Joana Planet Carnicé
Maribel Rabaña Maynau
Josefina Salavedra Cornellà
Laura Salvà Garangou

Casa-Museu Salvador Dalí

Responsable adjunt
Jesús Cuadros Mugüerza

Subresponsable adjunta
Anna M. Descamps Pomés

Serveis d'accés, atenció al visitant, informació, neteja, manteniment i botiga
Ramy Abou-Assali Martínez
Anna M. Caminada Llorens
Maria Corral Manzano
Enric Cusi Alegrí

Antònia Descamps Oriol
Guillem Furest Dalmau
Yolanda Garcia Montoro
Margarita Garcia Reyero
Robert Genovés Núñez
Vanessa Gómez Serriñana

Cristina Jorquera Navarro
Araceli Juárez Martínez
Manel López Barrios
Andrea López Nieto
Marta Martí Triadú
Noemí Mercado Fernández
Anna Pujol Batllósera
Neus Pujol Brugués
Susana Ahidee Quito
Meritxell Roura Llora

L'octubre de 2021, ens ha deixat Antònia Descamps Oriol. Una persona molt estimada pels companys de la Fundació Dalí, que ha dut a terme la tasca d'atenció al visitant de la casa Salvador Dalí de Portlligat durant 24 anys amb gran professionalitat i cordialitat, especialment empàtica envers les necessitats del visitant.

Formació

Irene Civil, Cap del departament de Conservació i Restauració, ha assistit a la *22^a Jornada de Conservación de Arte Contemporáneo* organitzada pel Museu Reina Sofía de Madrid, que s'ha celebrat presencialment i en *streaming*.

Josep Maria Guillaumet, conservador-restaurador, ha assistit al seminari *Virtual Courier Oversight in 2020-2021*, un webinar organitzat pel Grup de Treball amb Pintures de l'ICOM.

Laura Feliz, conservadora-restauradora d'obra d'art sobre paper, ha assistit al congrés *Mod Cons. Modern Conservation. Modern Constraints. Modern Conveniences* organitzat per The Institute of Conservation (Icon, Regne Unit) que s'ha realitzat telemàticament.

Cinzia Azzini, responsable de Mitjans Digitals, ha assistit a un curs en línia sobre el *Perfil i funcions del gestor de comunitats virtuals*, impartit pel Centro de Estudios Alfonso Yun.

Carme Ruiz, curadora en cap, i Laura Bartolomé, curadora, han participat a *The ICRA Annual Conference 2021 - Sculpture and the Catalogue Raisonné: From Antiquity to NFTs*.

Imma Parada, cap de Comunicació i Protocol, ha assistit a tres jornades virtuals organitzades pel Campus de Turisme i el Campus de Patrimoni Cultural i Natural de la Universitat de Girona sobre patrimoni i nous públics.



GESTIÓ DE LES INFRAESTRUCTURES I LA SEGURETAT

10



Gestió de les infraestructures

El departament de Museus s'ocupa del manteniment i la millora de les infraestructures i instal·lacions dels Museus Dalí i de la seu de la Fundació. També gestiona la política de seguretat de les persones, equipaments i obres d'art, i procura els recursos i suport necessaris per implementar les iniciatives dels diversos departaments.

Una part dels treballs específics de manteniment i seguretat d'infraestructures i instal·lacions que requereixen un alt nivell de professionalització s'han subcontractat a tercers per un valor de 305.749,52 euros.

Les diverses intervencions dutes a terme el 2021 responen a un pla d'actuació a partir dels àmbits de treball següents:

Manteniment preventiu

Al marge de les activitats ordinàries integrades en la programació anual de manteniment d'infraestructures als tres centres museístics, cal afegir les actuacions següents: el control de cobertes i elements estructurals, amb especial atenció a la cúpula i la vitrallera del Teatre-Museu, les parets exteriors del Castell de Púbol i les cobertes de la casa de Portlligat; el manteniment dels sistemes de climatització a cada centre; els recursos de seguretat i comunicació i les tasques de conservació dels respectius jardins històrics, amb especial atenció als plàtans i les tanques del Castell. De 2021 cal destacar l'actualització del *software* dels sistemes de seguretat per adaptar-los als canvis normatius; les millores en el *software* de la central de telefonia de Torre Galatea, el manteniment de la *Creu desplegable* de la Sala 18 i la rehabilitació del balcó principal del Teatre-Museu; la diversificació del control climàtic del Castell; la millora del sistema d'il·luminació interior dels rètols Pirelli de Portlligat i els tractaments de plagues als edificis i jardins —oïdi, tigre, antracnosi, entre d'altres—.

Manteniment correctiu

En l'àmbit de les necessitats correctives és decisiu el paper del servei intern de manteniment, tant per raons d'eficiència tècnica com econòmica. D'entre les accions dutes a terme el 2021, cal citar el sanejament i reparació del paviment de la planta baixa de l'espai Dalí-Joies, l'actualització de la il·luminació de la Sala 5 del Teatre-Museu, el canvi de la central de control d'incendis del Castell, la reparació integral del servidor que gestiona les vendes i reserves de la Casa i l'actualització dels filtres d'algunes obertures.

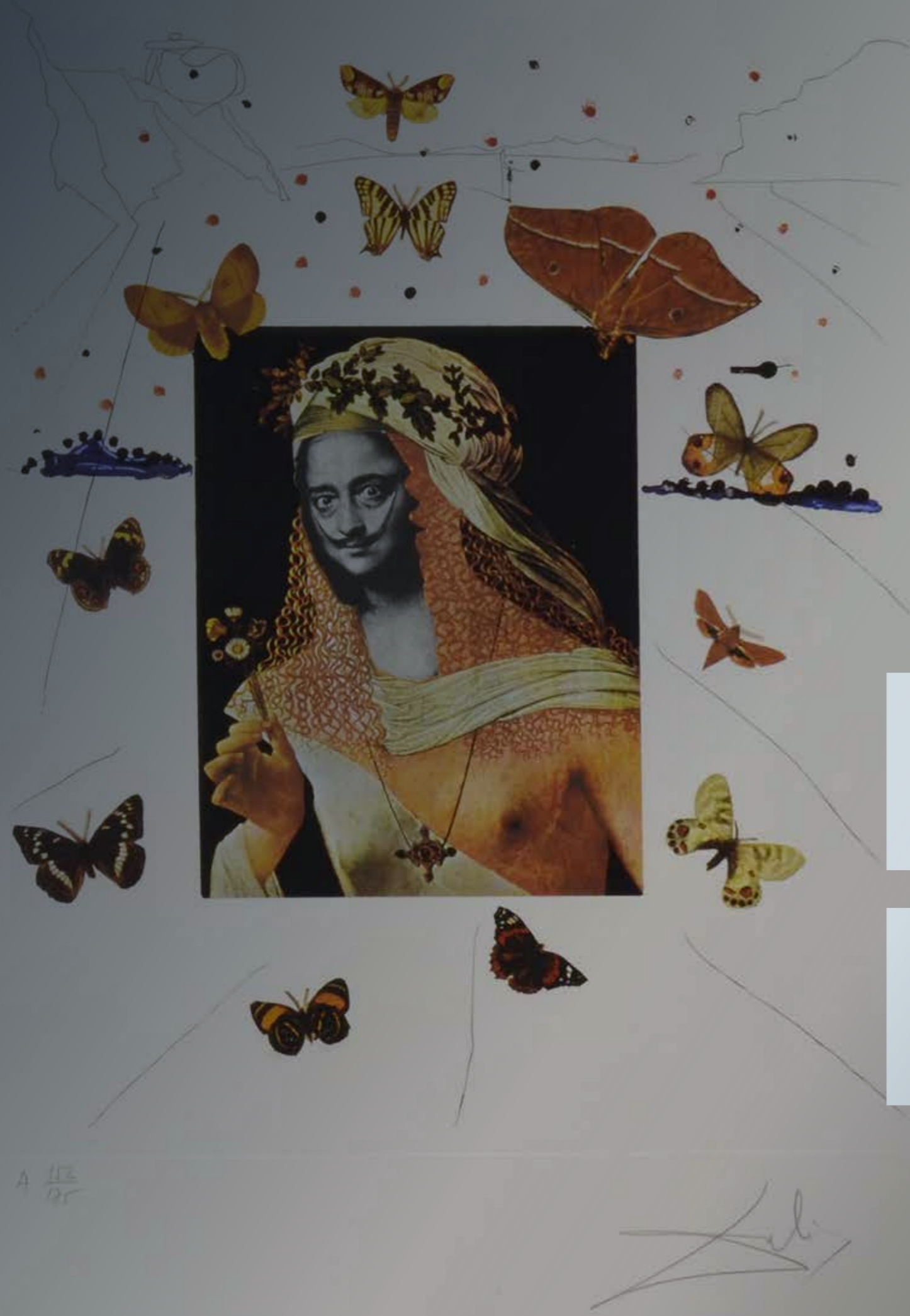
Suport logístic

Aquestes activitats se centren habitualment en l'adequació i manteniment d'espais per a les exposicions temporals, la resolució de les necessitats tècniques i de muntatge d'esdeveniments puntuals i la col·laboració amb les iniciatives del departament de Restauració. Des del març de 2020, cal destacar l'adaptació dels Museus Dalí a les condicions sanitàries canviants. Les accions més destacades han estat la remodelació de les Sales 6, 20 i 22 del Teatre-Museu per acollir les dues noves exposicions temporals, la coordinació del muntatge de l'exposició organitzada pel festival InCadaqués als jardins de Portlligat, la col·laboració amb les tècniques de restauració per a la rehabilitació del *Monument a Francesc Pujols* i la recerca i reparació d'elements d'època per a la cuina del Castell de Púbol. En l'àmbit d'esdeveniments relacionats amb mitjans de comunicació, cal esmentar l'aportació de recursos tècnics i logístics per la gravació de diversos reportatges, l'emissió del programa *Aquí, amb Josep Cuní* de la Ser, l'acció promocional amb el col·lectiu La Cuina del Vent, el cicle de presentacions *Tot mirant els Museus Dalí* o l'acció promocional del Patronat de Turisme Costa Brava Girona adreçada al mercat francès.

En relació a la situació sanitària derivada de la pandèmia, s'ha dotat les botigues dels tres Museus —tancades durant el 2020— de recursos de protecció física, neteja de mans i desinfecció d'espais. Paral·lelament s'han adoptat protocols de funcionament i circulació que garanteixin la seguretat i la salut de les persones. Finalment, cal mencionar l'actualització dels equipaments audiovisuals per a les reunions virtuals del Patronat.



A



ESTUDIS DE PÚBLIC

Estudis de públic

La Fundació Gala-Salvador Dalí du a terme habitualment estudis de públic, la gestió i avaluació dels quals proporcionen informació molt interessant sobre la tipologia del visitant, tendències, valoració dels museus, nivells de satisfacció, entre d'altres paràmetres.

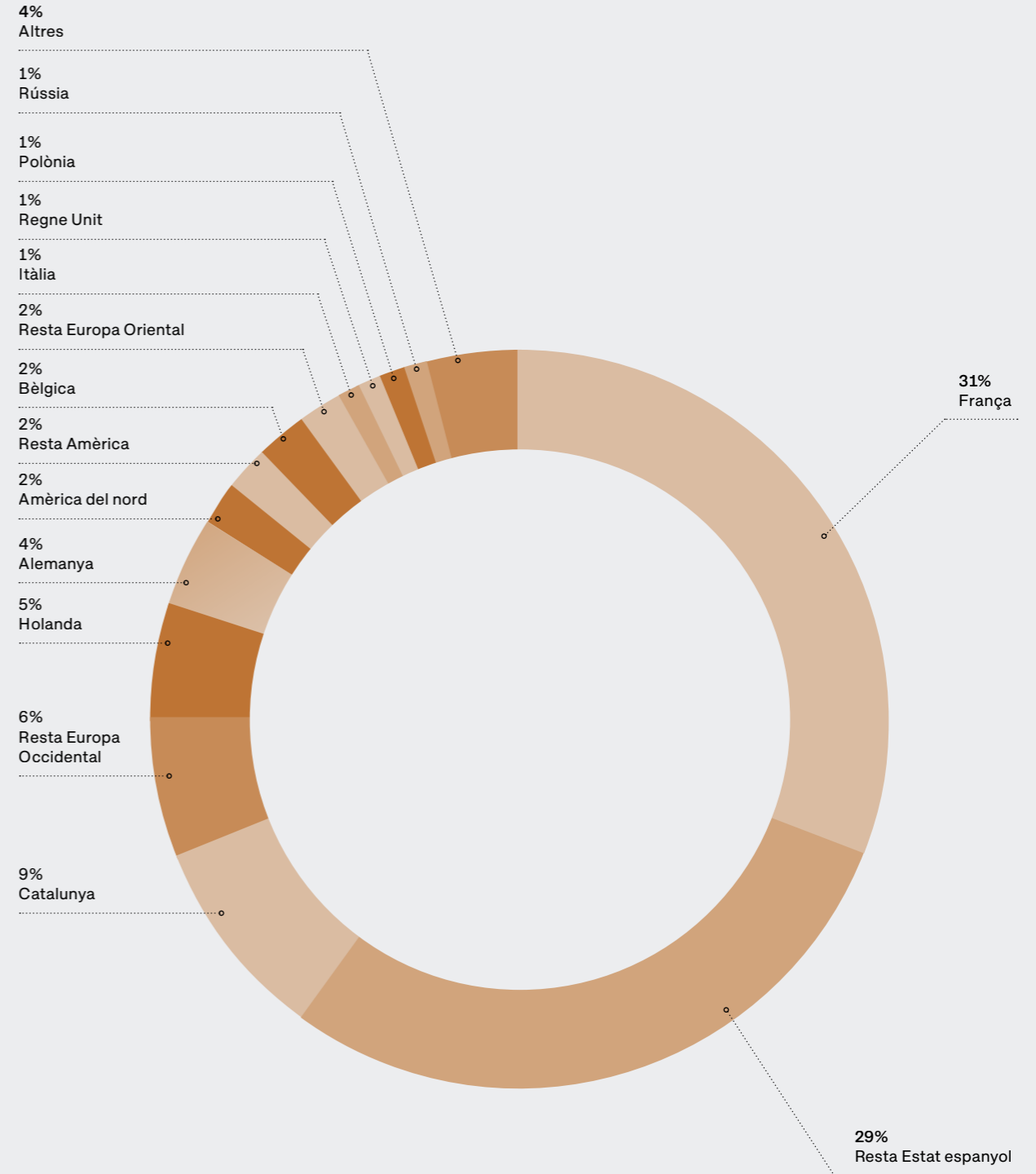
Durant el 2021, no s'han pogut fer les enquestes a peu de museu atesa la reducció de recursos per combatre els efectes derivats de la pandèmia.

Alternativament, es presenten els gràfics corresponents a la procedència dels visitants als Museus Dalí gràcies a les dades recollides des del Servei de Reserves. Cal tenir en compte que els tres centres han estat tancats des del 7 de gener fins al 26 de març. S'ha mantingut l'aforament entre el 30% i el 70% en funció de l'evolució de la pandèmia i la normativa que se'n derivava. En cap cas, però, s'ha volgut arribar al 100%.

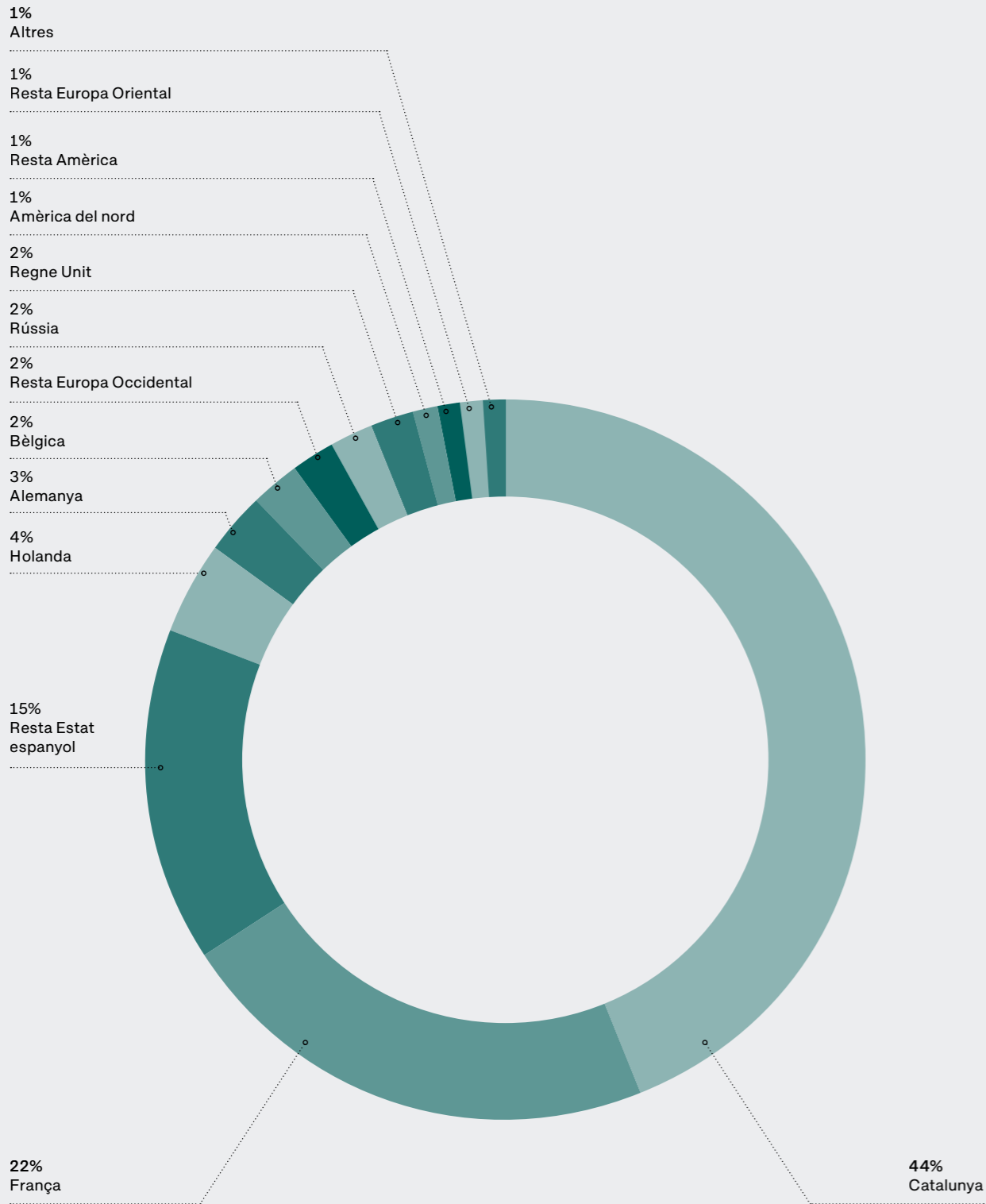
Les xifres ens revelen que el públic principal dels tres Museus segueix sent el grup format pels tres orígens més propers: França, Catalunya i la resta d'Espanya. Els alemanys es mantenen i els holandesos es consoliden. Les dades dels altres orígens no són significatives. La proporció entre els tres grups majoritaris varia segons el museu: al Teatre-Museu Dalí de Figueres el 9% és català, el 29% de la resta d'Espanya i el 31% és francès. Al Castell Gala Dalí de Púbol, el 44% és català, el 15% de la resta d'Espanya i el 22% és francès. A la Casa Dalí de Portlligat, el 19% és català, el 22% de la resta d'Espanya i el 39% és francès.

Tal i com va passar l'any 2020, els visitants que venen en grups organitzats han caigut dràsticament respecte a l'època pre-pandèmica. Representen el 6,7% del total, mentre que el visitant individual suposa un 93,3%.

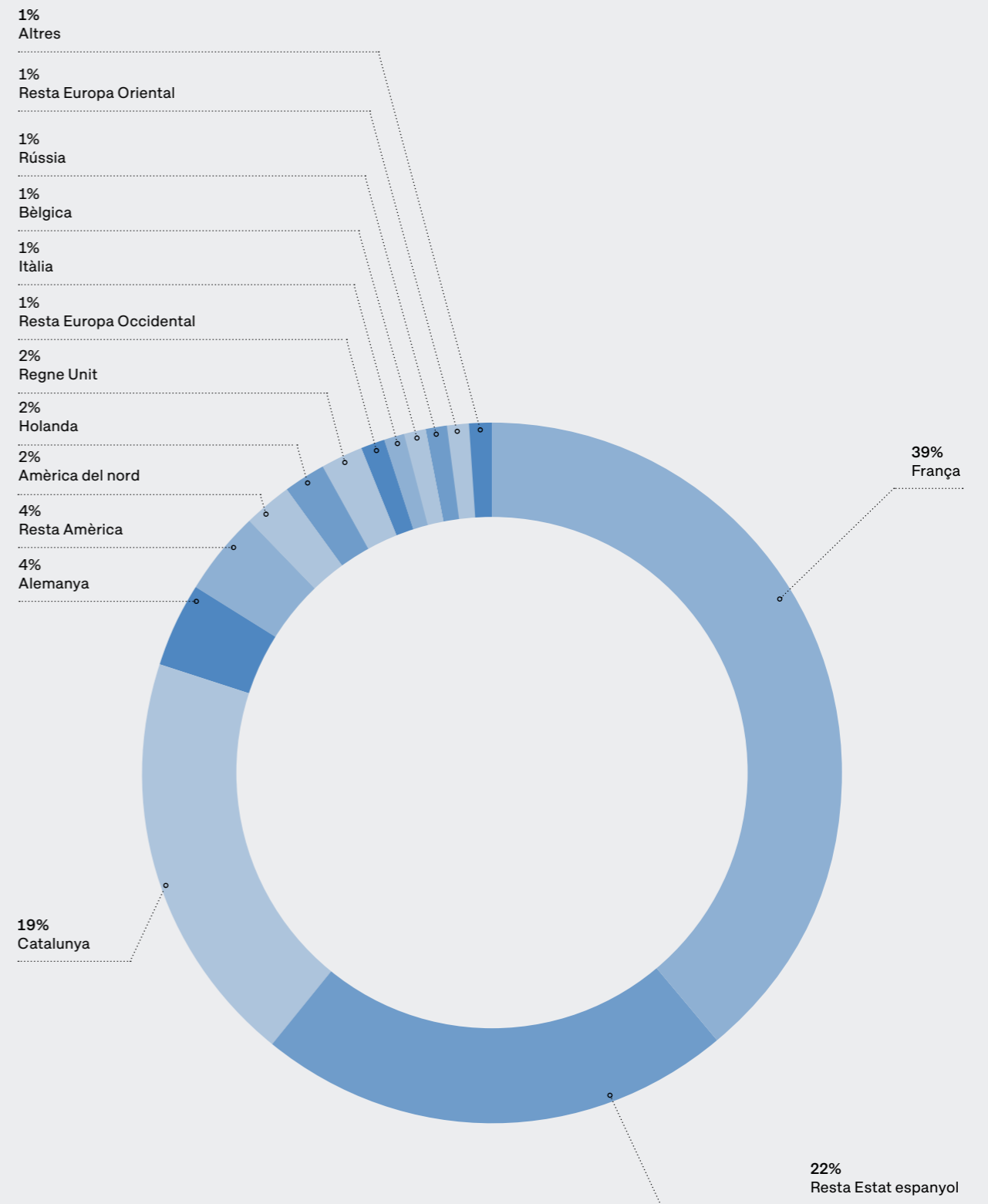
Teatre-Museu Dalí: Procedència



Castell Gala Dalí: Procedència



Casa-Museu Salvador Dalí: Procedència



B

**INFORME
DE GESTIÓ
ECONÒMICA**



Memòria econòmica corresponent a l'exercici 2021

Activitat de la Fundació

La Fundació té per objecte «promocionar, fomentar, divulgar, prestigiar, protegir i defensar en el territori de l'Estat espanyol i en el de qualsevol altre Estat, l'obra artística, cultural i intel·lectual del pintor espanyol Salvador Dalí Domènech, els seus béns i drets de qualsevol naturalesa; la seva experiència vital, el seu pensament i les seves inquietuds, projectes, idees i obres artístiques, intel·lectuals i culturals; la seva memòria i el reconeixement universal de la seva genial aportació a les Belles Arts, a la cultura i al pensament contemporani» (art. 4 dels Estatuts).

Per complir aquests objectius, la Fundació ha dut a terme les activitats que es descriuen en aquesta Memòria.

Bases de presentació dels comptes anuals

Els comptes anuals s'han preparat a partir dels registres comptables de la Fundació, tot aplicant les disposicions legals vigents en matèria comptable, a fi i efecte de mostrar la imatge fidel del patrimoni, la situació financera i els resultats de les operacions.

Els comptes anuals adjunts s'han obtingut aplicant els principis comptables establerts al Codi de comerç, al Pla general de comptabilitat aprovat per Reial decret 1.514/2007, de 16 de novembre, i el Pla de comptabilitat de les entitats sense finalitats lucratives aprovat per Resolució de l'Institut de Comptabilitat i Auditoria de Comptes, de 26 de març de 2013.

D'acord amb la legislació mercantil, es presenten a efectes comparatius, per a cadascuna de les partides del balanç i del compte de resultats, a més de les xifres de l'exercici, les corresponents a l'exercici anterior.

Excedent de l'exercici

La Dirección propondrá a la Junta Ordinaria del Patronato la aprobación de la aplicación del excedente que, expresado en euros, se detalla a continuación:

BASE DE REPARTIMENT	
Excedent de l'exercici	821.852,03
APLICACIÓ	
A excedents negatius d'exercicis anteriors	821.852,03

Normes de valoració

Els principis i criteris de comptabilitat més significatius aplicats en la preparació dels comptes anuals són els següents:

Immobilitzacions intangibles

Despeses de recerca i desenvolupament, concessions, patents, llicències, marques i similars: es valoren al preu d'adquisició o producció, i s'amortitzen sistemàticament en un termini no superior a cinc anys.

Aplicacions informàtiques: es valoren al seu preu d'adquisició o producció, i s'amortitzen sistemàticament en un termini no superior a cinc anys.

Béns del patrimoni històric

Al balanç sense actualització del valor del patrimoni artístic, es valoren al seu preu d'adquisició.

Immobilitzacions materials

L'immobilitzat material està registrat al cost d'adquisició. Les reparacions que no suposen una ampliació de la vida útil i les despeses de manteniment es carreguen directament al compte de resultats. Els costos d'ampliació o millora que donen lloc a una durada més prolongada del bé es capitalitzen com a valor més gran d'aquest bé. La dotació anual a l'amortització es calcula mitjançant l'aplicació del mètode lineal, d'acord amb els percentatges anuals següents:

	2020	2021
Construccions	3-4%	3-4%
Instal·lacions tècniques i maquinària	5-10%	5-10%
Altres instal·lacions, utilitatge i mobiliari	5-12%	5-12%
Altres immobilitzat	20%	20%

Inversions financeres

Els Actius financers a cost amortitzat es registren inicialment pel seu valor raonable i posteriorment pel seu cost amortitzat, utilitzant el mètode d'interès efectiu. Els ingressos per interessos d'aquests actius financers s'inclouen en ingressos financers, qualsevol guany o pèrdua que sorgeixi quan se donin de baixa es reconeix directament en el resultat de la Fundació i les pèrdues per deteriorament del valor es presenten com una partida separada en el Compte de pèrdues i guanys de l'exercici.

Els Actius financers a cost inclouen les inversions en el patrimoni d'empreses del grup i associades, així com les inversions en instruments de patrimoni el valor raonable de les quals no es pugui determinar per referència a un preu cotitzat en un mercat actiu per un instrument idèntic o no es pugui estimar amb fiabilitat.

Es valoren al menor, entre el cost d'adquisició, que equival al valor raonable de la contraprestació entregada més els costos de la transacció directament atribuïbles, o el seu valor raonable en el cas d'inversions adquirides a través d'una combinació de negocis i el valor recuperable. El valor recuperable es determina com l'import major entre el seu valor raonable menys els costos de venda i el valor actual dels fluxos d'efectiu derivats de la inversió. Excepte evidència millor de l'import recuperable, serà el patrimoni net de la societat participada corregit per les plusvàlues tàcites existents a la data de la valoració. La correcció de valor i, en el seu cas, la seva reversió es registra en el Compte de pèrdues i guanys de l'exercici en què es produeixi. La Fundació té participacions en el capital social de la societat Distribucions d'Art Surrealista, S.A.U.

Existències

Les existències es presenten valorades al seu preu de cost o al valor net de realització, si aquest darrer és inferior al primer, dotant les correccions valoratives oportunes amb càrrec als resultats de l'exercici.

Subvencions, aportacions, donacions i llegats de capital / Aportacions de béns

Les subvencions, aportacions, donacions i llegats de capital no reintegrables (aportacions de béns) es valoren per l'import concedit i s'imputen a resultats en proporció a la depreciació dels actius finançats per les esmentades subvencions, aportacions, donacions o llegats. En el cas dels actius no depreciables, la subvenció, aportació, donació o llegat s'imputa al resultat de l'exercici en el moment en què es produeix l'alienació o baixa.

Deutes no comercials

Figuren registrats pel seu valor d'obtenció. La diferència entre aquest valor i la quantitat reemborsada s'imputa anualment a resultats d'acord amb un criteri financer.

Clients, proveïdors, deutors i creditors de tràfic

Les correccions valoratives s'incorporen dotant contra els resultats les provisions necessàries en funció del risc que presenten les possibles insolvències respecte al cobrament o la recuperació dels actius de què es tracti.

Classificació dels deutes

els deutes amb un venciment inferior a dotze mesos es classifiquen en comptes a curt termini, i es consideren de llarg termini els que superin aquest marc temporal.

Impost sobre societats

La Fundació compleix els requisits per acollir-se als beneficis fiscals que preveu la Llei 49/2002, de 23 de desembre, de règim fiscal de les entitats sense finalitats lucratives i dels incentius fiscals al mecenatge.

La totalitat de les rendes de la Fundació estan exemptes de l'impost sobre societats, ja que les rendes obtingudes es corresponen amb les activitats exemptes descrites als punts 1.a, 1.c i 2 de l'article 6 i als punts 4, 8, 9 i 11 de l'article 7 de la Llei 49/2002, de 23 de desembre, de règim fiscal de les entitats sense finalitats lucratives i dels incentius fiscals al mecenatge.

Ingressos i despeses

Els ingressos derivats dels contractes amb clients es reconeixen en funció del compliment de les obligacions conretes amb els clients. Els ingressos ordinaris representen la transferència de béns o serveis compromesos als clients per un import que reflecteixi la contraprestació que l'Entitat espera tenir dret a canvi d'aquests béns i serveis.

Els Altres Ingressos derivats d'un contracte es reconeixen a mesura que es produeix la

transferència al client del control sobre els béns o serveis compromesos. Els ingressos derivats dels compromisos (amb caràcter general, de prestacions de serveis) que es compleixin al llarg del temps es reconeixen en funció del grau de avenç o progrés cap al compliment complet de les obligacions contractuals. Quan, en una data determinada, no sigui possible mesurar raonablement el grau de compliment de l'obligació, tan sols es reconeixen ingressos i la corresponent contraprestació en un import equivalent als costos incorreguts fins aquesta data.

Immobilitzacions intangibles

La composició i evolució d'aquests comptes en el decurs de l'exercici correspon al detall següent, expressat en euros:

	2020	ALTES	BAIXES	2021
200 Despeses de recerca i desenvolupament	20.304,59	0,00	0,00	20.304,59
202/203 Propietat intel·lectual i industrial i concessions	6.896.399,90	0,00	0,00	6.896.399,90
206 Aplicacions informàtiques	2.510.873,71	31.861,75	(125.923,57)	2.416.811,89
280 Amortitzacions	(8.855.377,94)	(204.225,52)	85.798,00	(8.973.805,46)
Total immobilitzat intangible net	572.200,26			359.710,92

L'import dels béns completament amortitzats al tancament de l'exercici, expressat en euros, és el següent:

	2021
200 Despeses de recerca i desenvolupament	20.304,59
202/203 Propietat intel·lectual i industrial i concessions	6.512.923,33
206 Aplicacions informàtiques	1.920.128,64
Total béns completament amortitzats	8.453.356,56

Bens del patrimoni històric

La composició i evolució d'aquests comptes en el decurs de l'exercici correspon al detall següent, expressat en euros:

	2020	ALTES	BAIXES	2021
231/233 Obres d'art i documentació bibliogràfica	93.153.116,65	3.557,67	0,00	93.156.674,32
Total béns del patrimoni històric / Obres d'art i documentació bibliogràfica	93.153.116,65			93.156.674,32

Immobilitzacions materials

La composició i evolució d'aquests comptes en el decurs de l'exercici correspon al detall següent, expressat en euros:

	2020	ALTES	BAIXES	2021
210/211 Terrenys i construccions	5.991.351,22	0,00	0,00	5.991.351,22
212 Instal·lacions tècniques, maquinària i projectes	13.778.427,46	2.919,24	(926,00)	13.780.420,70
215/216 Altres instal·lacions, utilitatge i mobiliari	2.473.242,19	5.970,80	0,00	2.479.212,99
217 Equips informàtics i altre immobilitzat	1.317.939,65	5.228,41	(74.862,32)	1.248.305,74
281 Amortitzacions	(14.340.512,59)	(790.676,93)	39.414,22	(15.091.775,30)
Total immobilitzat material net	9.220.447,93			8.407.515,35

L'import dels béns completament amortitzats al tancament de l'exercici, expressat en euros, és el següent:

	2021
210/211 Terrenys i construccions	761.363,02
212 Instal·lacions tècniques, maquinària i projectes	4.216.176,68
215/216 Altres instal·lacions, utilitatge i mobiliari	1.561.836,73
217 Equips informàtics i altre immobilitzat	1.029.576,38
Total béns completament amortitzats	7.568.952,81

Inversions financeres

Els moviments de les inversions financeres a llarg termini que han tingut lloc en el decurs de l'exercici, expressats en euros, corresponen al detall següent:

	2020	ALTES	BAIXES	2021
250 Participacions en entitats del grup / Inversions financeres permanents	535.034,12	0,00	0,00	535.034,12
293 Sanejament	(340.270,55)	0,00	40.961,52	(299.309,03)
260 Dipòsits i fiances constituïts a llarg termini	62.293,55	0,00	(44.943,25)	17.350,30
Total inversions financeres a llarg termini	257.057,12			253.075,39

El detall de les entitats amb participació de la Fundació és el següent:

	VALOR	FONS PROPIS		
	LLIBRES	2021	% PARTIC.	ACTIVITAT
Distribucions d'Art Surrealista, S.A.U.	535.034,12	235.725,09	100%	Comercio minorista
Torre Galatea, Pujada del Castell, 28 17600 Figueres (Girona) NIF: A17064320				
Sanejament	(299.309,03)			

En compliment del que estableix l'Acord de 20 de novembre de 2003 del Consell de la Comissió Nacional del Mercat de Valors, pel qual s'aprova el Codi de conducta de les entitats sense ànim de lucre per a la realització d'inversions temporals, s'informa que la Fundació no ha dut a terme inversions financeres a curt termini durant el 2021 en valors mobiliaris i instruments financers en l'àmbit de supervisió de la Comissió Nacional del Mercat de Valors.

Existències

La composició de les existències de la Fundació al tancament de l'exercici, expressada en euros, és la següent:

300/320 Existències comercials	785.792,64
390 Deteriorament de valor de les existències	(293.562,00)
Total	492.230,64

Usuaris i altres deutors de l'activitat pròpia

La Fundació no manté saldos deutors amb usuaris, patrocinadors o afiliats al tancament de l'exercici. L'evolució dels saldos procedents de clients i altres deutors de l'activitat pròpia en el decurs de l'exercici, expressada en euros, ha estat la següent:

	2020	ALTES	BAIXES	2021
430 Clients	13.748,89	8.572.386,02	(8.144.151,39)	441.983,52
440/480 Altres deutors / Deutors diversos i despeses anticipades	8.513,59	3.416.693,51	(3.422.199,60)	3.007,50
Total	22.262,48			444.991,02

Fons propis

L'evolució dels fons propis en el decurs de l'exercici, expressada en euros, ha estat la següent:

	2020	APLICACIÓ	EXCEDENT	2021
	2020	EXCEDENT	2021 I ALTRES	2021
101 Dotació fundacional Aportació Fundador i altres	20.265.819,54	0,00	(1.033.432,20)	19.232.387,34
117 Reserves voluntàries / Reserves capitalitzades	88.446.052,95	0,00	0,00	88.446.052,95
121 Excedents negatius d'exercicis anteriors	0,00	(3.116.807,53)	0,00	(3.116.807,53)
129 Excedent de l'exercici	(3.116.807,53)	3.116.807,53	821.852,03	821.852,03
Total Fons Propis	105.595.064,96			105.383.484,79

Dotació fundacional / Aportació Fundador i altres

La dotació inicial suposa un patrimoni de 19.232.387,34 euros a 31 de desembre de 2021.

Reserves voluntàries / Reserves capitalitzades

El saldo del compte de reserves voluntàries i de capitalització a 31 de desembre de 2021 correspon a l'aplicació dels excedents positius d'exercicis anteriors.

Subvencions, aportacions, donacions i llegats de capital / Aportacions béns

Els moviments que han tingut lloc en el decurs de l'exercici, expressats en euros, corresponen al detall següent:

	2020	ALTES	SANEJAMENT	2021
131/132 Altres subvencions, aportacions, donacions i llegats Aportacions béns	298.418,36	1.033.432,20	(39.569,28)	1.292.281,28
Subvencions, aportacions, donacions i llegats Aportacions béns	298.418,36			1.292.281,28

Deutes no comercials

Altres deutes no comercials

La composició a 31 de desembre de 2020 i de 2021, expressada en euros, és la següent:

	CURT TERMINI	LLARG TERMINI	CURT TERMINI	LLARG TERMINI
	2020	2020	2021	2021
475 Hisenda Pública creditora per IVA	0,00	0,00	42.477,24	0,00
475 Hisenda Pública creditora per IRPF	68.146,16	0,00	131.724,28	0,00
476 Seguretat Social creditora	61.404,93	0,00	64.177,66	0,00
173/523 Altres deutes / Prov. immob. / Plan Avanza	416.732,49	544.139,31	208.804,75	366.206,59
Total altres deutes no comercials	546.283,58	544.139,31	447.183,93	366.206,59

Garanties, compromisos y contingències

Les fiances, avals o garanties prestats a tercers al tancament de l'exercici, expressats en euros, són els següents:

ENTITAT FINANCERA	IMPORT	DATA CONSTITUCIÓ
CaixaBank	16.000,00	13 març 2001

Ingressos i despeses

Consum de matèries primeres i altres aprovisionaments

Els consums d'existències corresponents a l'exercici, expressats en euros, s'indiquen al detall següent:

600 Compres de béns	77.602,86
610 Variació d'existències	410.225,03
Consum d'explotació	487.827,89

Despeses de personal

El detall d'aquest epígraf al tancament de l'exercici, expressat en euros, és el següent:

640 Sous i salaris	2.527.596,06
642 Seguretat social a càrrec de l'empresa	405.740,66
649 Altres despeses socials	24.208,01
642/649 Total càrregues socials	429.948,67

La plantilla mitjana de personal a temps complet en el decurs de l'exercici, distribuïda per àrees de treball, ha estat la següent:

Secretaria General i Museus	29,53
Gerència i botigues	8,45
Centre d'Estudis	2,30
Registre	0,46
Restauració	2,77
TOTAL	43,51

Variació de les provisions

La variació de les provisions en el decurs de l'exercici correspon al detall següent, expressat en euros:

693 Pèrdues per deteriorament d'existències / Dotació a la provisió d'existències	293.562,00
793 Reversió del deteriorament d'existències / Provisió d'existències aplicada	(263.943,83)
Variació de les provisions de tràfic	29.618,17

Transaccions efectuades amb entitats del grup i associades

Les transaccions efectuades amb entitats del grup i associades, en euros, són les següents:

Serveis rebuts	130.000,00
----------------	------------

Altres ingressos i despeses

	DESPESES	INGRESSOS
671 Resultats procedents de l'immobilitzat	0,00	0,00
746 Aportacions / Subvencions de capital traspasades al resultat i altres subvencions	0,00	214.569,28
678/778 Resultats excepcionals	0,00	96.664,75
TOTAL	0,00	311.234,03

Esdeveniments posteriors al tancament

No s'han produït fets posteriors que puguin afectar significativament els comptes anuals de la Fundació.

Compte de resultats analític

El comptes analítics de resultats dels exercicis 2021 i 2020, expressats en euros, són els següents:

CONCEPTES	EXERCICI 2021		EXERCICI 2020	
	IMPORT	%	IMPORT	%
Ingressos de l'entitat per activitat pròpia	7.677.105,31	100,0%	4.313.841,25	100,0%
Consum d'explotació	(487.827,89)	-6,4%	(121.324,58)	-2,8%
Altres despeses d'explotació	(2.637.292,00)	-34,4%	(2.789.243,69)	-64,7%
Altres ingressos	0,00	0,0%	0,00	0,0%
Despeses de personal	(2.957.544,73)	-38,5%	(3.323.621,74)	-77,0%
Resultat brut d'explotació	1.594.440,69	20,8%	(1.920.348,76)	-44,5%
Dotacions amortitzacions immobilitzat	(994.902,45)	-13,0%	(1.060.822,83)	-24,6%
Variació de les provisions de tràfic	(29.618,17)	-0,4%	(106.943,83)	-2,5%
Resultat net d'explotació	569.920,07	7,4%	(3.088.115,42)	-71,6%
Ingressos financers	0,00	0,0%	0,00	0,0%
Despeses financeres	(24.963,92)	-0,3%	(29.594,90)	-0,7%
Sanejament	40.961,52	0,5%	(86.103,47)	-2,0%
Resultat de les activitats ordinàries	585.917,67	7,6%	(3.203.813,79)	-74,3%
Resultats procedents de l'immobilitzat	(75.299,67)	-1,0%	0,00	0,0%
Subvencions de capital traspasades al resultat i altres subvencions	214.569,28	2,8%	44.751,79	1,0%
Resultats excepcionals	96.664,75	1,3%	42.254,47	1,0%
Resultat abans d'impostos	821.852,03	10,7%	(3.116.807,53)	-72,3%
Impost sobre societats	0,00	0,0%	0,00	0,0%
Excedent de l'exercici	821.852,03	10,7%	(3.116.807,53)	-72,3%

Balanços de situació

Els balanços de situació a 31 de desembre de 2021 i 2020, expressats en euros, són:

BALANÇOS DE SITUACIÓ A 31 DE DESEMBRE DE 2021 I 2020		
Actiu	2021	2020
Actiu no corrent	102.176.975,98	103.202.821,96
Immobilitzacions intangibles	359.710,92	572.200,26
Despeses de recerca i desenvolupament	20.304,59	20.304,59
Propietat intel·lectual i concessions	6.896.399,90	6.896.399,90
Aplicacions informàtiques	2.416.811,89	2.510.873,71
Amortitzacions	(8.973.805,46)	(8.855.377,94)
Béns del Patrimoni Històric	93.156.674,32	93.153.116,65
Immobilitzacions materials	8.407.515,35	9.220.447,93
Terrenys i construccions	5.991.351,22	5.991.351,22
Instal·lacions tècniques i maquinària	13.780.420,70	13.778.427,46
Altres instal·lacions, utilatge i mobiliari	2.479.212,99	2.473.242,19
Equips informàtics i altre immobilitzat	1.248.305,74	1.317.939,65
Amortitzacions	(15.091.775,30)	(14.340.512,59)
Inversions financeres a llarg termini / Immobilitzacions financeres	253.075,39	257.057,12
Participacions en entitats del grup	235.725,09	194.763,57
Dipòsits i fiances constituïts a llarg termini	17.350,30	62.293,55
Actiu corrent	7.383.245,66	4.472.350,96
Existències	492.230,64	932.073,84
Existències comercials	785.792,64	1.196.017,67
Provisions	(293.562,00)	(263.943,83)
Altres deutors	444.991,02	109.425,73
Clients per vendes i prestacions de serveis	441.983,52	13.748,89
Deutors diversos	3.007,50	8.513,59
Administracions Públiques	0,00	87.163,25
Inversions financeres a curt termini / Inversions financeres temporals	0,00	0,00
Crèdits a entitats del grup	0,00	0,00
Cartera de valors i dipòsits a curt termini	0,00	0,00
Periodificacions	2.150,48	0,00
Efectiu i altres actius líquids equivalents	6.443.873,52	3.430.851,39
TOTAL ACTIU	109.560.221,64	107.675.172,92

PASSIU	2021	2020
PATRIMONI NET	106.675.766,07	105.893.483,32
FONS PROPIS	105.384.484,79	105.595.064,96
Dotació fundacional / Fons social	19.232.387,34	20.265.819,54
Reserves	88.446.052,95	88.446.052,95
Reserves voluntàries	88.446.052,95	88.446.052,95
Excedents negatius d'exercicis anteriors	(3.116.807,53)	0,00
Excedent de l'exercici	821.852,03	(3.116.807,53)
SUBVENCIONS, DONACIONS I LLEGATS REBUTS	1.292.281,28	298.418,36
Subvencions, aportacions, donacions i llegats de capital	1.292.281,28	298.418,36
PASSIU NO CORRENT	366.206,59	544.139,31
Deutes amb entitats de crèdit	0,00	0,00
Deutes amb entitats de crèdit	0,00	0,00
Altres creditors	366.206,59	544.139,31
Plan Avanza	366.206,59	544.139,31
PASSIU CORRENT	2.518.248,98	1.237.550,29
Deutes amb entitats de crèdit	0,00	0,00
Préstecs i altres deutes	0,00	0,00
Creditors comercials i altres comptes	1.644.815,05	691.266,71
Deutes per compres, prestació de serveis i altres	1.644.815,05	691.266,71
Altres deutes no comercials	447.183,93	546.283,58
Administracions Públiques	238.379,18	129.551,09
Altres deutes	208.804,75	416.732,49
Periodificacions	426.250,00	0,00
TOTAL PASSIU	109.560.221,64	107.675.172,92

Crèdits

Redacció
Fundació Gala-Salvador Dalí

Coordinació
Imma Parada

Fotografies
Borja Balsera
Club Renfe
Culturespaces / E. Spiller
MART-Rovereto
Museu Fabergé
Openhouse
Spain Luxury

Disseny
Alex Gifreu

Obres de Salvador Dalí
© Salvador Dalí, Fundació Gala-Salvador Dalí, Figueres, 2022
Drets d'imatge de Salvador Dalí i de Gala reservats.
Fundació Gala-Salvador Dalí, Figueres, 2022

De l'edició
© Fundació Gala-Salvador Dalí, Figueres, 2022

Tots els drets reservats

Fundació Gala-Salvador Dalí
Torre Galatea
Pujada del Castell, 28
17600 Figueres
<http://www.salvador-dali.org>





FUNDACIÓ GALA
SALVADOR DALÍ

