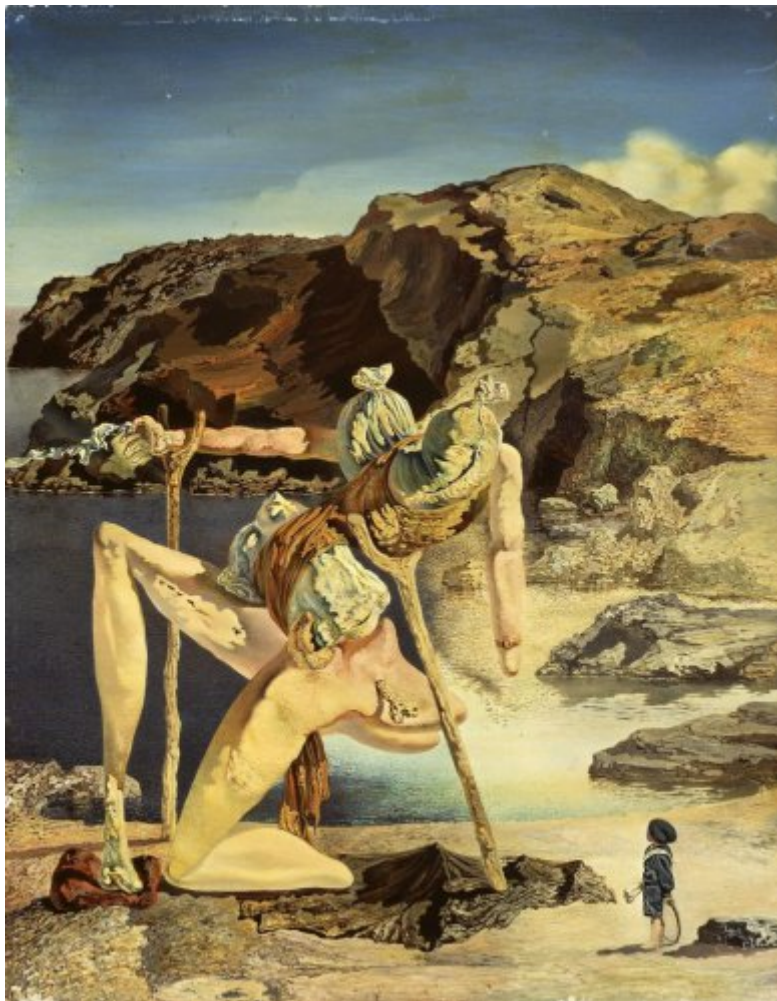




FUNDACIÓ
GALA-SALVADOR DALÍ



© Salvador Dalí, Fundació Gala-Salvador Dalí, Figueres, 2007

Num. cat. P 338

Le spectre du Sex-Appel

Date:	c. 1934
Technique:	Huile sur bois
Dimensions:	17.9 x 13.9 cm
Signature:	Non signé, non daté
Localisation:	Fundació Gala-Salvador Dalí, Figueres



Provenance

- Collection de l'artiste

Observations

*L'exposition "I Bienal Hispanoamericana de Arte" fut présentée à Madrid et à Barcelone. Nous savons qu'à Madrid, où elle s'est tenue du 12 octobre 1951 au 28 février 1952, les œuvres du peintre n'ont été exposées que durant la période mentionnée dans la partie Expositions. Elle fut ensuite présentée à Barcelone, en mars 1952, mais nous savons que les œuvres du peintre y restèrent exposées durant une période de temps plus longue, également précisée dans la partie correspondante.

Expositions

- 1934, Paris, Jacques Bonjean, *Exposition Dali*, 20/06/1934 - 13/07/1934, num. cat. 14
- 1934, New York, Julien Levy Gallery, *Dali*, 21/11/1934 - 10/12/1934, num. cat. 5
- 1936, London, Alex, Reid & Lefevre, Ltd., *Salvador Dali*, 01/06/1936 - 31/07/1936, num. cat. 3
- 1937, Paris, Musée du Jeu de Paume, *Origines et Développement de l'Art International Indépendant*, 30/07/1937 - 31/10/1937, num. cat. 91
- 1941, New York, The Museum of Modern Art, *Salvador Dalí*, 19/11/1941 - 11/01/1942, num. cat. 17
- 1941, Los Angeles, Dalzell Hatfield Galleries, *Salvador Dalí*, 10/09/1941 - 05/10/1941, num. cat. 20
- 1942, Indianapolis, The John Herron Art Institute (Indianapolis Museum of Art), [*Exhibition of paintings by Salvador Dalí*], 05/04/1942 - 04/05/1942, num. cat. 17
- 1943, Detroit, Detroit Institute of Arts, *Exhibition of paintings by Salvador Dali*, 15/03/1943 - 12/04/1943, sans numéro
- 1951, London, The Lefevre Gallery, *Dalí*, décembre 1951, num. cat. 5
- 1952, Madrid, Salas de la Sociedad Española de Amigos del Arte, *1º Bienal Hispanoamericana de Arte **, 22/01/1952 - 24/02/1952, sans numéro*
- 1952, Barcelona, Museo de Arte Moderno, *I Bienal Hispanoamericana de Arte **, mars 1952, num. cat. 3
- 1952, Basel, Kunsthalle Basel, *Phantastische Kunst des XX. Jahrhunderts*, 30/08/1952 - 05/10/1952, num. cat. 65
- 1954, Roma, Sale dell'Aurora Pallavicini, *Mostra di quadri disegni ed oreficerie di Salvador Dalí*, 01/03/1954 - 30/06/1954, num. cat. 17
- 1965, New York, Gallery of Modern Art, *Salvador Dalí, 1910-1965*, 18/12/1965 - 28/02/1966, num. cat. 66
- 1968, New York, The Museum of Modern Art, *Dada, surrealism, and their heritage*, 27/03/1968 - 09/06/1968, num. cat. 65
- 2004, Venezia, Palazzo Grassi, *Dalí*, 12/09/2004 - 16/01/2005, num. cat. 135
- 2007, London, Tate Modern, *Dalí & Film*, 01/06/2007 - 09/09/2007, il. 134
- 2012, Paris, Centre Pompidou, *Dalí*, 21/11/2012 - 25/03/2013, p. 165
- 2013, Madrid, Museo Nacional Centro de Arte Reina Sofía, *Dalí. Todas las sugerencias poéticas y todas las posibilidades plásticas*, 27/04/2013 - 02/09/2013, p. 165

Bibliographie

- Salvador Dalí, *La Conquête de l'irrationnel*, Éditions Surréalistes, Paris, 1935, il. 1
- Salvador Dalí, "Les eaux ou nous nageons", *Cahiers D'art*, 31/12/1935, Paris, p. 122
- Raymond Cogniat, "L'Exposition Internationale du Surréalisme", *XXe Siècle. Chroniques de Jour*, 01/03/1938, Paris, p. 29
- James Thrall Soby, *Salvador Dalí*, The Museum of Modern Art, New York, 1941, p. 48
- Salvador Dalí, *The Secret Life of Salvador Dalí*, Dial Press, New York, 1942, p. VI (détail)



- Ángel Zúñiga, "Crónica de cine", *Destino*, 11/11/1944, Barcelona, s. p.
- Juan Antonio Gaya Nuño, *Salvador Dalí*, Omega, Barcelona, 1950, il. 19
- Rafael Santos Torroella, *Salvador Dalí*, Afrodisio Aguado, Madrid, 1952, il. 22
- "Salvador Dalí, en la I bienal", *Ya*, 27/01/1952, Madrid, s. p. (détail)
- Joan Fuster, *El Descrèdit de la realitat*, Moll, Palma de Mallorca, 1955, p. 119
- *Dalí*, Les Éditions du Chêne, Paris, 1957, il. II
- A. Reynolds Morse, Michel Tapié, *Dalí: a study of his life and work*, New York graphic Society, Greenwich [Connecticut], 1958, p. 38
- Juan-Eduardo Cirlot, *Arte contemporáneo*, EDHASA, Barcelona, 1958, il. 116
- "Kultur. Malerei. Salvador Dalí", *Der Spiegel*, 28/12/1960, Hamburg, p. 5
- *Salvador Dalí, 1910-1965*, The Foundation for Modern Art, New York, 1965, p. 65
- G.r. Swenson, "Is Dali Disgusting?", *Art News*, 31/12/1965, New York, N.y., p. 51
- *Chagall, Dalí, Ernst, Kawade Shobo*, [S.l.], 1966, il. 34
- "Spectre of Sex Appeal (il.)", *Pictures On Exhibit*, 31/01/1966, New York, s. p. (détail)
- Stuart Preston, "Solemn Canonization of the Irrational", *Apollo*, 28/02/1966, Londres, p. 154
- Paul H. Walton, *Dali, Miró*, Tudor Publishing Company, New York, 1967, il. 14
- William S. Rubin, *Dada, surrealism, and their heritage*, The Museum of Modern Art, New York, 1968, p. 113
- Max Gérard, *Dalí de Draeger*, Blume, Barcelona, 1968, il. 83 (détail), il. 126 (détail)
- *Ninety-three oils by Salvador Dalí: 1917-1970*, The Salvador Dali Museum, Cleveland, 1973, p. 198
- *Salvador Dalí ... a panorama of his art*, The Salvador Dali Museum, Cleveland, 1974, p. 198 (détail)
- *Dalí*, La Gran Enciclopedia Vasca, Bilbao, 1974, p. 15
- Jacques Dopagne, *Dalí*, Fernand Hazan, Paris, 1974, il. 62 (détail)
- Max Gérard, *Dalí ... Dalí ... Dalí*, Harry N. Abrams, New York, 1974, il. 47 (détail)
- Tadao Ogura, Robert Descharnes, *L'Art moderne du monde*, Shueisha, Tokyo, 1974, il. 35, p. 107
- Luis Romero, *Todo Dalí en un rostro*, Blume, Barcelona | Madrid, 1975, p. 79
- Toni Bernard, "Los Dalis de Dali [Coberta]", *Centro moda*, Primavera 1975, Barcelona, p. 4 (détail)
- Ramón Gómez de la Serna, *Dalí*, Espasa-Calpe, Madrid, 1977, p. 61, p. 247
- Robert Descharnes, S. Terayama, *Dalí: the book of great masters*, Zauho, Tokyo, 1978, il. 30
- Antonio Fernández Molina, *Dalí*, Ministerio de Educación y Ciencia. Servicio de Publicaciones, [Pamplona], 1978, p. 57
- *Salvador Dalí: retrospective, 1920-1980*, Centre Georges Pompidou, Musée National d'Art moderne, Paris, 1979, p. 197
- Jordi Gimferrer, "Del noucentisme al surrealisme: Salvador Dalí", *Revista de Banyoles*, 01/07/1979, Banyoles, ES, p. 15
- *Salvador Dalí*, The Tate Gallery, London, 1980, il. XX
- Cesáreo Rodríguez-Aguilera, *Salvador Dalí*, Nauta, Barcelona, 1980, il. 57
- Josep Pla, *Salvador Dalí (il.)*, *Obres de museu*, DASA, Figueres, 1981, p. 33
- Dawn Ades, *Dalí and surrealism*, Harper & Row, New York, 1982, p. 141
- Ignacio Gómez de Liaño, *Dalí*, Polígrafa, Barcelona, 1983, il. 56
- Jaume Socias, *Dalí*, Nou Art, Barcelona, 1983, p. 17 (détail)
- *El Surrealismo*, Cátedra, Madrid, 1983, p. [163]
- Clarà, *Dalí, Monturiol, Pla, Vayreda*, Diputació Provincial de Girona | Nou Art Thor, Girona | Barcelona, 1983, p. 17
- *Distribucions d'art surrealista*, Distribucions d'Art Surrealista, Barcelona, 1983, p. 21
- "Dalíniana tramuntanada, acompanyada de l'òptica de Joan Comalat.", *Revista de Banyoles*, 22/07/1983, Banyoles, Es, p. 13 (détail)
- *Dalí*, Sarpe, Madrid, 1984, p. 76
- Rafael Santos Torroella, *La Miel es más dulce que la sangre: las épocas lorquiana y freudiana de Salvador Dalí*, Seix Barral, Barcelona, 1984, p. 117
- Sarane Alexandrian, *Dalí*, Fernand Hazan, Paris, 1985, il. 62
- Takahiko Okada, *Dalí*, Shueisha, [S.l.], 1986, p. 28
- Josep Vallès i Rovira, *Dalí delit Empordà*, Carles Vallès, Figueres, 1987, p. 135
- *Homage to Catalonia - Barcelona art city*, Committee of exhibition (Homage to Catalonia-Barcelona art city), [S.l.]



- 1987, p. 179
- *Salvador Dalí, 1904-1989*, Gerd Hatje, Stuttgart, 1989, p. 8 (encart)
 - *Salvador Dalí, 1904 - 1989*, Kunsthaus Zürich, Zürich, 1989, p. 8
 - René Passeron, *Salvador Dalí*, Ars Mundi, [S.l.], 1990, p. 34
 - *Dalí exhibition*, Mitsukoshi Museum of Art, Tokyo, 1991, p. 13
 - Eric Shanes, *Dalí*, Debate, Madrid, 1991, p. 59
 - Luis Romero, *PsicoDálico Dalí*, Mediterranea, Barcelona, 1991, p. 80
 - *Tesoros del arte español*, Electa, [Milà], 1992, p. 188
 - Robert Descharnes, Gilles Néret, *Salvador Dalí, 1904 -1989*, Benedikt Taschen, Köln, 1994, p. 215
 - *Salvador Dalí*, Polígrafa, Barcelona, 1994, il. 45
 - Nathaniel Harris, *The Life and works of Dalí*, Parragon, [Regne Unit], 1994, p. 24
 - *Dalí*, Cercle d'Art, Paris, 1994, il. 45
 - Marco Di Capua, *Dalí*, Librairie Gründ, Paris, 1994, p. 157
 - José Luis Giménez-Frontín, *Teatre-Museu Dalí*, Tusquets/Electa, [Barcelona] / [Madrid], 1994, p. 50
 - Gilles Néret, *Salvador Dalí : 1904-1989*, Evergreen (Benedikt Taschen), [Köln], 1996, p. 32
 - Christopher Masters, *Dalí*, Phaidon, London, 1996, p. 77
 - Haim Finkelstein, *Salvador Dalí's art and writing, 1927-1942 : the metamorphoses of Narcissus*, Cambridge University Press, Cambridge, 1996, p. 156
 - Ralf Schiebler, *Dalí : genius, obsession and lust*, Prestel, Munich - New York, 1996, p. 54 (détail)
 - Bjarne Sode Funch, *The Psychology of art appreciation*, Museum Tusulanum Press | University of Copenhagen, Copenhagen, 1997, p. 151
 - Ian Gibson, *The Shameful life of Salvador Dalí*, Faber and Faber, London, 1997, il. XXV
 - Antoni Pitxot, Montse Aguer i Teixidor, *Casa-Museu Salvador Dalí Port Lligat : una vida amb la llum de l'eternitat*, Fundació Gala-Salvador Dalí | Escudo de oro, [Figueres] | [Barcelona], 1998, p. 13
 - *Salvador Dalí*, Parkstone, England, 1999, p. 80 (détail)
 - David Lomas, *The Haunted self : surrealism, psychoanalysis, subjectivity*, Yale University Press, New Haven | London, 2000, p. 165
 - *Dalí's optical illusions*, Wadsworth Atheneum Museum of Art, Hartford, Connecticut, 2000, p. 48
 - *Petit diccionari Dalí*, Distribucions d'Art Surrealista, Figueres, 2001, p. 60 (détail), p. 98
 - Alberto Mario Perrone, *Salvador Dalí, escándalo, transgresión y genio*, Longseller, Buenos Aires, 2001, p. 91
 - Juan Antonio Ramírez, *Dalí: lo crudo y lo podrido*, A. Machado Libros, Madrid, 2002, p. 48
 - *Antoni Gaudí Salvador Dalí*, Loft, Barcelona, 2002, p. 46
 - *Dalí 1904-2004*, Edicions 62, Barcelona, 2003, p. 131
 - *Les Essentiels de l'art Dalí*, Ludion, Amsterdam, 2003, p. 149
 - Ricard Mas Peinado, *Universdalí*, Lunweg, Barcelona, Madrid, 2003, p. 21
 - *Salvador Dalí, Obra completa : Textos autobiogràfics 1*, Destino | Fundació Gala-Salvador Dalí | Sociedad Estatal de Conmemoraciones Culturales, Barcelona | [Figueres] | [Madrid], 2003, s. p. (image indirecte) (détail)
 - *The Portable Dalí*, Universe, New York, 2003, p. 149
 - *Programa d'activitats Dalí 2004*, [Fundació Gala-Salvador Dalí], [Figueres], 2003, p. 28 (détail)
 - Javier Pérez Andújar, *Salvador Dalí : a la conquista de lo irracional*, Algaba, Madrid, 2003, s. p.
 - Sebastià Roig, Jordi Puig, *Dalí : el triangle de l'Empordà*, Fundació Gala-Salvador Dalí | Triangle Postals, Figueres | Menorca, 2003, p. 62-63 (image indirecte), p. 123
 - Lluís Llongueras, *Todo Dalí : vida y obra del personaje más genial y espectacular del siglo XX*, Generalitat de Catalunya, [Barcelona], 2003, p. LXII
 - James Stourton, *Great smaller museums of Europe*, Scala, London, 2003, p. 185
 - Jean-Louis Gaillemín, *Dalí : master of fantasies*, Harry N. Abrams, New York, 2004, p. 70
 - Jean-Louis Gaillemín, *Dalí : le grand paranoïaque*, Découvertes Gallimard Arts, Paris, 2004, p. 70
 - Luis-Salvador López Herrero, *La Cara oculta de Salvador Dalí*, Síntesis, Madrid, 2004, p. 156
 - Jean-Louis Gaillemín, *Dalí the impresario of surrealism*, Thames & Hudson, London, 2004, p. 70
 - Silvia Borghesi, *Dalí*, Electa, Milán, 2004, p. 67
 - *Dalí*, Bompiani, [Milà], 2004, p. 227
 - *El Discòbol*, Trabucaire, Canet, 2004, p. [49] (image indirecte) (détail)



- *Obra completa : Álbum, Destino* | Fundació Gala-Salvador Dalí | Sociedad Estatal de Conmemoraciones Culturales, Barcelona | [Figueres] | [Madrid], 2004, p. 97
- *Dalí, un creador dissident*, Destino, Barcelona, 2004, p. 106
- Màrius Carol, Josep Playà i Maset, *El Enigma Dalí*, Plaza Janés, Barcelona, 2004, s. p.
- *Memòria d'activitats Dalí 2004*, Fundació Gala-Salvador Dalí, Figueres, 2005, p. 28 (détail)
- Antoni Pitxot, Montse Aguer i Teixidor, *Teatre-Museu Dalí de Figueres*, Fundació Gala-Salvador Dalí | Triangle Postals, [Figueres] | Sant Lluís, Menorca, 2005, p. 71 (image indirecte)
- Antoni Pitxot, Montse Aguer i Teixidor, *Teatre-Museu Dalí de Figueres*, Fundació Gala-Salvador Dalí | Triangle Postals, [Figueres] | Sant Lluís, Menorca, 2005, p. 71 (image indirecte), p. 167
- Catherine Millet, *Dalí et moi*, Gallimard, [París], 2005, p. 77
- Carmen Giménez, Francisco Calvo Serraller, *Pintura española de El Greco a Picasso : el tiempo, la verdad y la historia.*, Sociedad Estatal para la Acción Cultural Exterior (SEACEX) | Guggenheim Museum | Tf. editores, Madrid | Nueva York | Madrid, 2006, p. 409
- Marta Luna, Toni Matas, *Dalí i els altres secrets*, Distribucions d'Art Surrealista, Figueres, 2006, p. 15
- *Salvador Dalí: an illustrated life*, Tate Publishing | Fundació Gala-Salvador Dalí | Sociedad Estatal de Conmemoraciones Culturales - Ministerio de Cultura, London | [Figueres] | [Madrid], 2007, p. 97
- *Dalí & film*, Tate Publishing, London, 2007, p. 201
- Guillermo Carnero, *Salvador Dalí y otros estudios sobre arte y vanguardia*, Institució Alfons el Magnànim - Diputació de València, [València], 2007, il. XI
- Antoni Pitxot, Montse Aguer i Teixidor, *Teatre-Museu Dalí : foto guia*, Fundació Gala-Salvador Dalí | Triangle Postals, [Figueres] | Sant Lluís, Menorca, 2007, p. 22 (image indirecte)
- M^a Mercè Riera i Arnijas, *Dalí, Ciro*, [Barcelona], 2008, índex, p. 16 (détail), p. 89, p. 139
- Pilar Parcerisas, *Duchamp en España : las claves ocultas de sus estancias en Cadaqués*, Siruela, Madrid, 2009, p. 34
- Antoni Pitxot, Montse Aguer i Teixidor, Jordi Puig, *Casa - Museu Salvador Dalí : Portlligat - Cadaqués*, Fundació Gala-Salvador Dalí | Triangle Postals, [Figueres] | Sant Lluís, Menorca, 2009, p. 49
- Montse Aguer i Teixidor, *Los tesoros de Salvador Dalí*, Librería Universitaria, Barcelona, 2009, p. 16
- Jesús Lázaro Docio, *El Secreto creador de Salvador Dalí : el método paranoico-crítico, 1927-1937*, Eutelequia, Madrid, 2010, il. 9
- Catherine Grenier, *Salvador Dalí : l'invention de soi*, Flammarion, París, 2011, p. 129
- *Figueres*, Ajuntament de Figueres, Figueres, [2011], s. p.
- Ralf Schiebler, *Dalí : the reality of dreams*, Prestel, Munich | London | New York, 2011, p. 55 (détail)
- *2011 : Memoria = Memòria*, Fundació Gala-Salvador Dalí, Figueres, 2011, p. 125 (image indirecte)
- *El Arte y el viaje*, Consejo Superior de Investigaciones Científicas, Madrid, 2011, p. 113 (image indirecte) (détail)
- Thierry Dufrêne, *Salvador Dalí : double image, double vie*, Hazan, Malakoff, 2012, il. 10
- *Dalí un artista un genio*, Skira, Milano, 2012, p. 34 (détail), p. 121
- "SALVADOR DALÍ", *ARTE Y PARTE*, 01/04/2013, s. l., p. 15
- *Salvador Dalí*, Instituto Tomie Ohtake, Sao Paulo, 2014, p. 67
- *Memoria 2014 = Memòria 2014*, Fundació Gala-Salvador Dalí, Figueres, 2015, p. 57 (image indirecte)
- *Media - Dalí*, K11 Art Foundation | Shanghai Culture Publishing House, Shanghai, 2015, p. 257 (image indirecte)
- Daniel R. Caruncho, *Salvador Dalí, las obras de su vida*, Dos de Arte, Barcelona, 2015, p. 37, rabat (détail)
- *Dalí: Il sogno del Classico*, Skira, Milano, 2016, p. 18
- Antoni Pitxot, Montse Aguer i Teixidor, *Teatre-Museu Dalí. Figueres*, Fundació Gala-Salvador Dalí | Triangle Postals, [Figueres] | Sant Lluís, Menorca, 2016, p. 80
- *Dalí atómico*, Fundación Bancaria "la Caixa", [Barcelona], 2018, p. 106
- *Dalí : poetics of the small, 1929-1936*, Meadows Museum, Dallas, 2018, p. 130



Gestion de droits d'auteur

Les droits de propriété intellectuelle des œuvres de Salvador Dalí et, par conséquent, de celles qui sont reproduites sur ce site, sont propriété de l'État Espagnol, cédés en exclusivité à la Fondation Gala-Salvador Dalí.

En conformité avec la législation en vigueur sur la propriété intellectuelle, la reproduction (totale ou partielle), la distribution, la transformation, la communication publique, la mise à disposition interactive, ainsi que toute autre forme d'exploitation, par tout moyen, des œuvres figurant sur ce site sont interdits.

Toute exploitation des œuvres de Salvador Dalí doit obligatoirement faire l'objet d'une demande préliminaire auprès de VEGAP (91 532 66 32/ 93 201 03 31) www.vegap.es et reste soumise à l'obtention de la licence correspondante. Toute infraction à l'égard des droits de propriété intellectuelle des œuvres de Salvador Dalí sera poursuivie, conformément à la législation en vigueur.