



FUNDACIÓ  
GALA-SALVADOR DALÍ

Nota de premsa

# *Elles fotografien Dalí,*

## **l'exposició de Púbol de 2018**

### 1. Presentació

La Fundació Gala-Salvador Dalí es complau a informar-vos que avui a les onze del matí ha inaugurat l'exposició temporal del Castell de Púbol. En representació de la institució, hi han participat la directora dels Museus Dalí, Montse Aguer, i les comissàries de la mostra, Rosa M. Maurell i Bea Crespo, del Centre d'Estudis Dalinians. La direcció científica del projecte és de Montse Aguer. L'exposició compta amb la col·laboració de la Fundació Bancària "La Caixa" i, en representació seva, hi ha assistit el director de l'Àrea de Cultura, Ignasi Miró.

Enguany, l'exposició temporal de Púbol, ***Elles fotografien Dalí***, vol donar visibilitat als treballs de catorze dones modernes, viatgeres i lliures, que escullen la fotografia com a mitjà d'expressió i que tenen com a denominador comú Salvador Dalí. El recorregut expositiu permet aprofundir en una part representativa de la biografia de Dalí, i en el binomi indissociable, vida i obra, personatge i representació.

La mostra es compon de 48 fotografies i es complementa amb un apartat documental, que compta amb llibres, revistes i clippings relacionats amb les fotògrafes i els treballs exposats. Així mateix, forma part també d'aquest apartat l'extracte d'una l'entrevista a Suzy Embo, en format vídeo, on recollim el testimoni dels seus encontres amb Salvador Dalí i les seves vivències com a dona fotògrafa.

L'acurada selecció de les imatges que configuren la mostra, forma part de la col·lecció de la Fundació Dalí i posa de relleu, una vegada més, la qualitat i la riquesa dels fons que atesora. És la primera vegada que el Castell de Púbol dedica una exposició temporal a les dones que van fotografiar l'artista.

## 2. Canvi d'enfocament

Salvador Dalí ha estat objecte i subjecte actiu de nombrosos treballs relacionats amb el mitjà fotogràfic. Sovint associem les representacions més icòniques de l'artista amb els grans autors que conformen la història de la fotografia del segle XX. Pensem en Man Ray, Cecil Beaton, Philippe Halsman o Eric Schaal i, a escala nacional, en Juan Gyenes, Xavier Miserachs o Francesc Català-Roca. Sens dubte, el pes i l'aclaparadora visibilitat d'aquests fotògrafs, de vàlua inqüestionable, han relegat els noms de les dones que han capturat amb la seva càmera l'artista i que mereixen ser considerades i estudiades en una anàlisi inclusiva per la qualitat dels seus treballs.

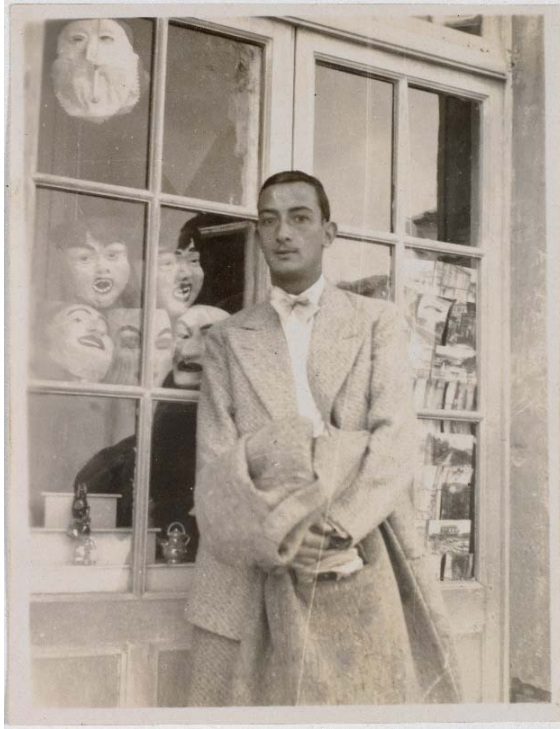
## 3. Concepte i contingut de l'exposició

La mostra acull un ric conjunt de treballs que permeten seguir cronològicament l'evolució de la imatge de Salvador Dalí i posen de relleu la multiplicitat de punts de vista de les autores representades. En primer lloc, coincidint amb l'any en què Gala serà motiu de l'exposició comissariada per Estrella de Diego al Museu Nacional d'Art de Catalunya (MNAC), volem subratllar la vessant creativa de Gala que, en aquesta ocasió, s'erigeix com a autora d'un magnífic i íntim conjunt fotogràfic. Per primera vegada, descobrim Salvador Dalí a través de la mirada de la musa.

En l'àmbit del retrat, destaquen especialment, per la seva bellesa i composició, les fotografies captades per dones properes a Salvador Dalí, com ara l'artista Valentine Hugo, la mecenes Anna Laetitia-Pecci Blunt i la polifacètica Gloria Braggiotti. Així com els retrats de fotògrafes consagrades com ara Martha Holmes o Liselotte Strelow. De la seva banda, Lies Wiegman i Suzy Embo ens retornen la imatge menys coneguda de Salvador Dalí i el mostren immers en el procés de treball i abstret de la presència de la càmera.

Pel que fa als fotoreportatges, sobresurten, pel seu valor documental i estètic, les fotografies realitzades per Denise Bellon entorn de *l'Exposition Internationale du Surréalisme* (París, 1938), així com les imatges recollides per Karen Radkai –una de les fotògrafes més destacades de l'editorial internacional Condé Nast–, al Ball de Beistegui (Venècia, 1951). Són també molt significatives les fotografies d'Yvonne Halsman, esposa del prestigiós retratista Philippe Halsman, que testimonien el procés de creació de l'obra *In Voluptate Mors* (1951) i, al mateix temps, deixen al descobert la seva mirada cultivada i un considerable coneixement del mitjà fotogràfic.

Per acabar, els treballs de Marcia Keegan i Michelle Vincenot evidencien com Salvador Dalí se serveix de la fotografia per documentar les accions i esdeveniments artístics que organitza i en què s'erigeix ell mateix com a obra d'art.



Gala Dalí  
Salvador Dalí a Carry-le-Rouet, 1930.

*Drets d'imatge de Salvador Dalí reservats.  
Fundació Gala-Salvador Dalí, Figueres, 2018*



Anna Laetitia Pecci-Blunt  
Retrat de Salvador Dalí a la Villa Reale de Marlia, 1936.

*Drets d'imatge de Salvador Dalí reservats. Fundació Gala-Salvador Dalí, Figueres, 2018*



Denise Bellon  
Salvador Dalí i el seu maniquí a l'*Exposition Internationale du Surréalisme*, París, 1938.

© Les Films de l'Équinoxe - fonds photographique Denise Bellon.  
*Drets d'imatge de Salvador Dalí reservats.  
Fundació Gala-Salvador Dalí, Figueres, 2018*



Marta Holmes  
Salvador Dalí amb l'oli *La servent dels deixebles d'Emmaús* i material de taller, c. 1960.

*Drets d'imatge de Salvador Dalí reservats. Fundació Gala-Salvador Dalí, Figueres, 2018*

## 4. Les dones es fan visibles

La investigació duta a terme per les dues comissàries, Rosa Maria Maurell i Bea Crespo, és fruit d'una recerca exhaustiva i en alguns casos, gairebé detectivesca, que ha permès contextualitzar les imatges, la majoria inèdites o poc conegudes, i d'altres molt presents en el nostre imaginari.

La tasca de documentació en hemeroteques i arxius, així com la informació aportada per persones properes a les nostres protagonistes —que incloem en l'apartat *Memorabilia* del catàleg—, ha estat fonamental per fer sortir a la llum les biografies i els treballs que ens ocupen. Amb algunes excepcions, com Denise Bellon, Martha Holmes, Marcia Keegan o Suzy Embo, obtenir informació sobre les fotògrafes representades ha resultat, en general, difícil. Algunes, com Gala i Yvonne Halsman, van dedicar bona part de la seva energia a exaltar les prometedores carreres dels seus respectius marits i es van mantenir sempre en un discret segon pla. Karen Radkai va despuntar amb els seus treballs per a *Vogue* i, no obstant això, la seva carrera professional no ha estat pràcticament estudiada. D'altres, com Valentine Hugo, Anna Laetitia Pecci-Blunt o Gloria Braggiotti són valorades per diferents facetes relacionades amb el món de l'art i no tant com a autores de fotos meravelloses. Liselotte Strelow i Lies Wiegman, ambdues procedents del nord d'Europa, són reconegudes sobretot en els seus països d'origen, mentre que Barbara Sutro o Michelle Vincenot són pràcticament desconegudes pel públic actual.

## 5. Muntatge

El muntatge de l'exposició ha estat dissenyat per Pep Canaleta de 3carme33 i el grafisme ha anat a càrrec d'Alex Gifreu.

La mostra s'ordena cromàticament, com si es tractés d'un *pantone*: cada color s'associa a una dona que, amb la seva càmera fotogràfica capta un instant viscut amb Salvador Dalí. Començant pel vermellós vellutat, el fons que acompanya moltes de les obres de Salvador Dalí, especialment a la Sala del Tresor del Teatre-Museu Dalí de Figueres, i que aquí serveix de fons de les fotografies de Gala. El ventall de colors terra, ocres, verds i blaus evoquen diferents paisatges sensorials i ens apropa a una varietat de situacions i de llocs, habitats tots ells per Salvador Dalí.

## 6. Catàleg

En el catàleg, s'inclouen textos de Montse Aguer, directora dels Museus Dalí, de Rosa M. Maurell i Bea Crespo, comissàries de la mostra, i també d'Imma Merino, periodista cultural, que destaca les vides apassionants d'aquest conjunt de dones que han buscat maneres no imposades de viure com a dona. Segons ella, l'exposició és també un descobriment, el de les fotografies que avui us presentem.

En l'apartat *Memorabilia* es recullen els testimonis de familiars i persones properes a algunes de les fotògrafes representades, com ara de Luc Dubos, Harmon Houghton,

Irene Halsman, Oliver Rosenberg Halsman i Marton Radkai. En el cas de Suzy Embo, tenim la gran sort d'haver pogut comptar amb el testimoni directe de l'autora.

El catàleg és disseny d'Alex Gifreu i té el patrocini de "la Caixa".

Paral·lelament, s'ha editat material promocional i de difusió consistent en dues càpsules audiovisuals, a càrrec de DocDoc Films, que estaran disponibles avui al web de la Fundació Dalí.

**L'exposició *Elles fotografien Dalí* es podrà veure des del 15 de març de 2018, dia en què el Castell reobre les seves portes, fins al 6 de gener de 2019.**

*En record de la Dolors Velasco, conservadora-restauradora que va treballar 12 anys a la Fundació Dalí.*

*La seva empremta roman en nosaltres i en tots els dibuixos i documents que van passar per les seves mans.*

**Per a més informació:**

Oficina de Premsa

Imma Parada

Tel. 972 677 518

[comunicacio@fundaciodalí.org](mailto:comunicacio@fundaciodalí.org)

<http://www.salvador-dali.org>