



**Una mirada a *El Crist*
i *La cistella de pa***

Imatge de portada

Salvador Dalí pinta *El Crist* al taller de Portlligat, 1951

Ricardo Sans Condeminas © Fundació Gala-Salvador Dalí, Figueres, 2023
Drets d'imatge de Salvador Dalí reservats. Fundació Gala-Salvador Dalí, Figueres, 2023

De les obres de Salvador Dalí

© Salvador Dalí, Fundació Gala-Salvador Dalí, VEGAP, Barcelona, 2023

Salvador Dalí, *El Crist*, 1951

© CSG CIC Glasgow Museums Collection, 2023

Arxiu Pere Vehí, Cadaqués

De la imatge de Salvador Dalí

Drets d'imatge de Salvador Dalí reservats.

Fundació Gala-Salvador Dalí, Figueres, 2023

Fotografies

Ricardo Sans Condeminas © Fundació Gala-Salvador Dalí, Figueres, 2023

Weiman & Lester Photo Services, Nova York

Publicació

Edició

Fundació Gala-Salvador Dalí

Coordinació

Cinzia Azzini (Servei Educatiu)

Textos

Servei Educatiu

Documentació

Centre d'Estudis Dalinians

Disseny

Alex Gifreu

Correcció del text i traduccions

la correccional (serveis textuais)

Marielle Lemarchand

Graham Thomson

Gestió de drets

Mercedes Aznar

El Teatre-Museu Dalí: l'objecte surrealista més gran del món

El Teatre-Museu Dalí, inaugurat el 1974, s'erigeix sobre les restes de l'antic Teatre Municipal de Figueres i és considerat com la darrera gran obra de Salvador Dalí. Tot en ell va ser concebut i dissenyat per l'artista per tal d'oferir al visitant una veritable experiència i endinsar-lo en el seu món, captivador i únic. Salvador Dalí va definir el seu Teatre-Museu com l'objecte surrealista més gran del món, ideat com un espai que suposés una experiència surrealista i teatral.

El 2023 l'obra *El Crist*, de 1951 ^(P667), provinent de la Kelvingrove Art Gallery and Museum de Glasgow, visita per primera vegada el Teatre-Museu Dalí de Figueres. L'espai de les Loggies s'ha adequat per presentar una exposició que gira al voltant de l'obra, el seu procés de creació i el paisatge en què s'emmarca, un paisatge sense el qual no assoliria tot el seu significat.

Al mateix temps, i només per segona vegada des de la inauguració del Teatre-Museu el 1974, una altra pintura, *La cistella de pa*, de 1945 ^(P607), deixa el seu lloc d'honor a la Sala del Tresor per introduir i explicar l'obra *El Crist*. El misteri, la tècnica, els colors i el sentit religiós del pa són elements que les dues obres comparteixen.

Amb aquesta publicació educativa, famílies i centres educatius descobriran el procés creatiu d'*El Crist*. Les activitats que es proposen estan pensades per a diferents nivells educatius i estan dissenyades per abordar cadascun dels aspectes del procés artístic dalinià.



EDUCA DALÍ

Saps que pots visitar el Teatre-Museu Dalí des de qualsevol lloc? Entra a la nostra visita virtual escanejant el codi QR que tens aquí sota i descobreix les diferents sales del museu. Fixa't en els noms de les sales i investiga per què es diuen així.

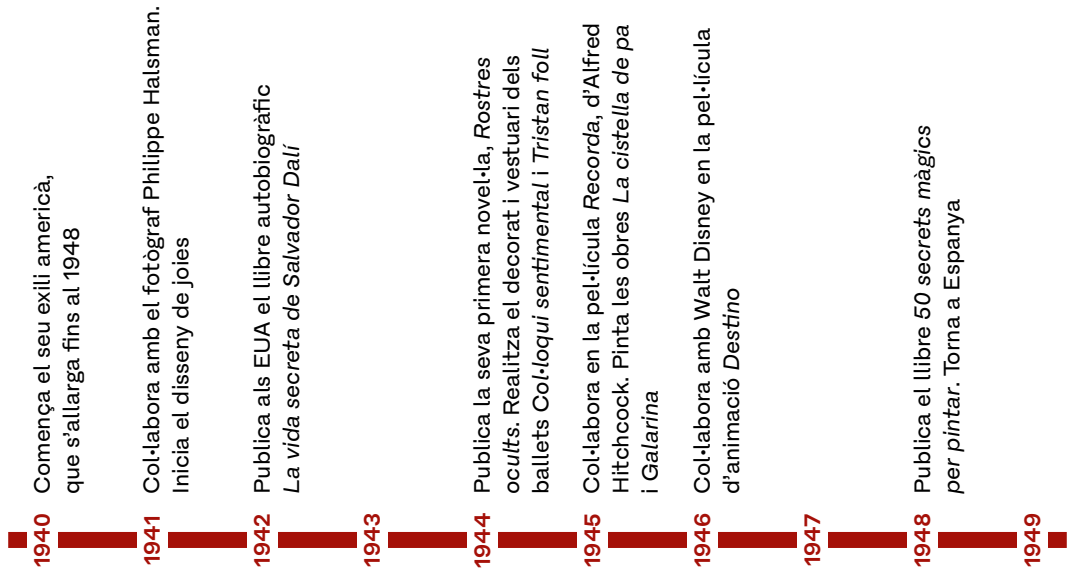


Fixa-t'hi! Les obres del Museu Dalí estan exposades sense un ordre concret. Dalí volia aconseguir que l'experiència del visitant arribés a ser com un somni surrealista en tots els sentits! En aquesta publicació parlarem d'una obra que Dalí considerava el seu tresor més gran, *La cistella de pa*. Busca a quina sala es troba

La línia del temps: què passava quan Dalí pintava?

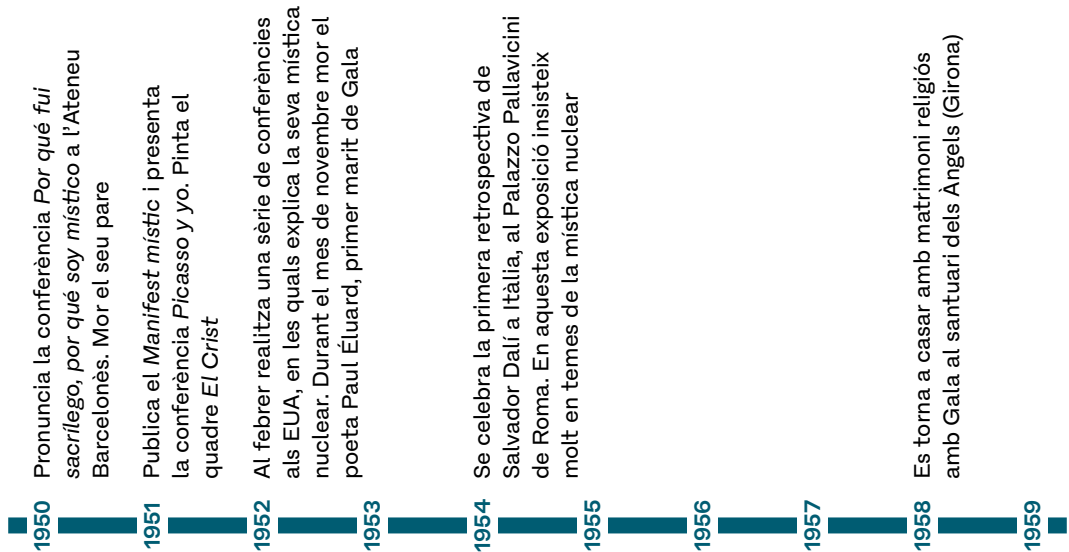
Dècada de 1940

Etapa americana



Dècada de 1950

Misticisme i món científic: cap a la mística nuclear



El viatge d'El Crist

1951: Pinta *El Crist* i l'exposa a Londres, a The Lefevre Gallery.

1952: Exposa l'obra a Madrid, a la Sala de la Sociedad Española de Amigos del Arte, i a Barcelona, al Museo de Arte Moderno, durant la I Bienal Hispanoamericana de Arte.

Aquest mateix any la Kelvingrove Art Gallery and Museum (Glasgow) compra *El Crist*.

1954: L'exposa a la seva primera retrospectiva a Itàlia, al Palazzo Pallavicini de Roma.

El viatge de La cistella de pa

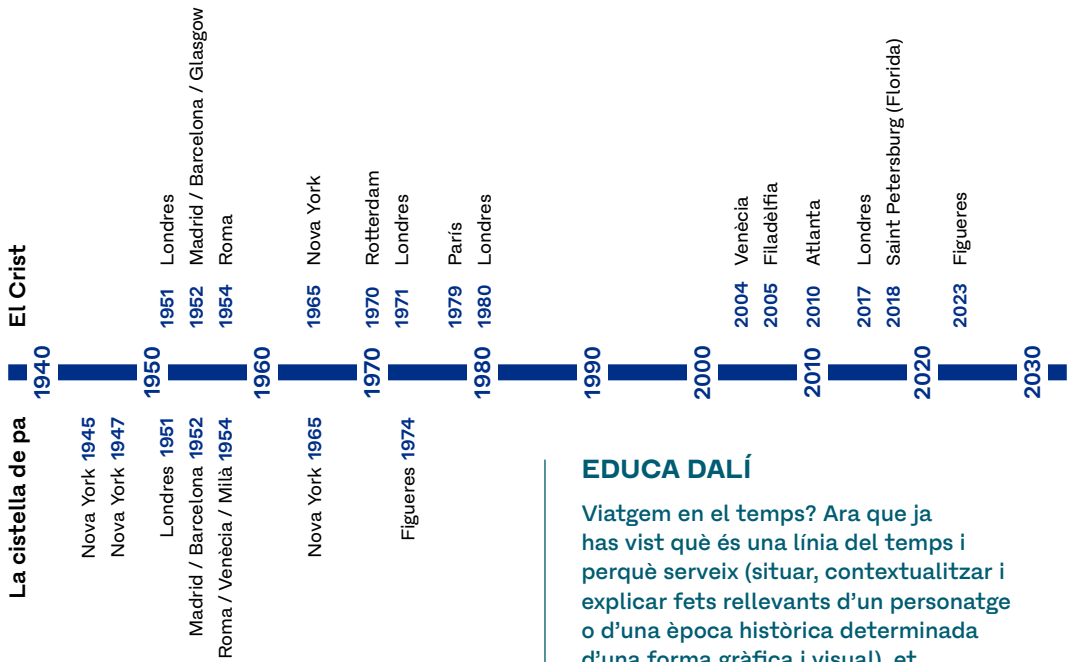
1945: Pinta *La cistella de pa*.

1951: Exposa *La cistella de pa* a Londres, a The Lefevre Gallery.

1952: Exposa *La cistella de pa* a Madrid i a Barcelona, juntament amb *El Crist*.

1974-2023: *La cistella de pa* roman al Teatre-Museu Dalí.

Ciutats per on han viatjat les obres *El Crist* i *La cistella de pa*



EDUCA DALÍ

Viatgem en el temps? Ara que ja has vist què és una línia del temps i perquè serveix (situar, contextualitzar i explicar fets rellevants d'un personatge o d'una època històrica determinada d'una forma gràfica i visual), et proposem que elaboris la línia del temps de Gala, la dona, model i musa de Salvador Dalí. Pots combinar els fets que et resultin més rellevants de la seva biografia, juntament amb quadres importants pintats per Salvador Dalí en els quals aparegui com a model.

No dubtis a consultar la web de la Fundació Gala-Salvador Dalí, on trobaràs la seva biografia completa i el Catàleg Raonat de Pintures de Salvador Dalí.



Sabies que...?

Dalí va col·laborar amb artistes i professionals de totes les disciplines (art, moda, cinema).

Hi ha obres de Dalí exposades a la majoria dels grans museus d'art modern del món.

L'adquisició d'*El Crist* va provocar una polèmica a Glasgow que va tenir molt de ressò a la premsa.

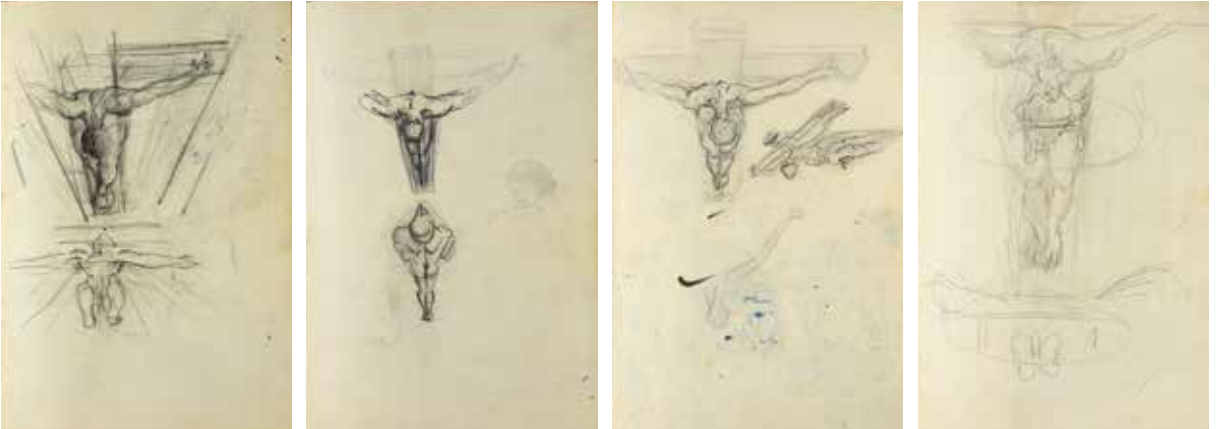


Salvador Dalí
El Crist, 1951
Oli sobre tela
204,8 x 115,9 cm
P 667
Kelvingrove Art Gallery
and Museum, Glasgow

De la idea a la pintura: el procés de creació

Els estudis preliminars

Abans de posar-se a pintar una obra, Dalí treballa la idea o el concepte que vol desenvolupar durant bastant de temps. De la mateixa manera que anota un concepte per escrit, ho fa també de forma gràfica, com una pluja d'idees, amb esbossos i dibuixos: assaja formes, distribucions d'elements, diferents composicions, etc. Tots aquests dibuixos són una petita mostra del que Dalí imaginava abans de pintar l'obra *El Crist*.



Apunts per a *El Crist* amb la posició frontal i una altra figura reflectida en posició horitzontal. Arxiu Pere Vehí, Cadaqués



A la recerca d'un model

A partir dels esbossos, una vegada ha escollit la composició i els elements estan gairebé definits, comença la cerca dels models que utilitzarà per crear la pintura final. A *El Crist*, Dalí utilitza tant la seva imaginació com fotografies, figures i elements d'obres clàssiques. Tot i així, per a la figura d'*El Crist*, tria com a model un doble de cinema, Russ Saunders.

Weiman & Lester. Còpia original de la sessió fotogràfica amb el model Russ Saunders

EDUCA DALÍ

A la pàgina web de la Fundació Gala-Salvador Dalí trobaràs tota l'obra pictòrica creada per l'artista, en l'anomenat Catàleg Raonat.



Prenent com a referent l'obra *El Crist*, busca els següents elements comuns en les obres que va pintar Salvador Dalí durant la dècada dels cinquanta:

- Una creu
- Una barqueta
- El mar
- Un pescador
- Núvols
- Un àngel
- Pa

A la recerca d'un model

A Dalí el fascinaven pintors com Velázquez o Vermeer. Per a ell aquests pintors eren grans ídols a seguir. Una manera que tenia Dalí d'explicar-nos què li agradava i a qui admirava era copiant aquestes figures i utilitzant-les en les seves obres.

Tu admires algun personatge famós? Imagina't que has de crear un quadre on apareguin com a mínim cinc persones. Qui hi apareixeria? Fes un collage amb el teu paisatge/lloc preferit de fons i enganxa-hi les imatges dels teus ídols. Pots escollir personatges de diferents àmbits que t'interessin: esports, música, cinema, teatre, TikTok, YouTube, *influencers*...

Com més surrealista sigui la composició millor!

En el cas dels pescadors a la riba del mar, Dalí pren com a models personatges d'obres de pintors que admirava, com Velázquez i Le Nain.



Salvador Dalí. *El Crist*, 1951. Detall dels personatges de l'obra

Un cop acabada la cerca dels models, els estudis de llum i color, i escollida la composició i la distribució dels elements que conformaran l'obra, Dalí traspasa aquests models a la tela, passant de la idea a la creació definitiva de la pintura. En el llibre que escriu per donar consells als joves artistes, anomenat *50 secrets màgics per pintar*, Dalí explica de manera molt detallada com traspasar aquestes imatges prèvies a la tela en blanc.



Full de llibre amb la reproducció del dibuix de Velázquez resseguit amb llapis
Detall de la postal de l'obra de Louis Le Nain *Paysans devant leur maison*, 1641
Material preparatori per a l'obra *El Crist*, 1951. Llapis i tinta sobre paper vegetal

La Fundació Dalí conserva material preparatori utilitzat per a la pintura *El Crist*, del qual mostrem una selecció.



Fotografia del model Russ Saunders



Material preparatori utilitzat per a la pintura *El Crist*

Sabies que...?

Una de les tècniques que feia servir Dalí era la de resseguir amb un punxó les siluetes de les figures per després traspasar-les al llenç.

Dalí utilitza moltes figures i elements que considera interessants d'altres obres d'artistes que ell admira i les inclou en moltes de les seves pintures.

Dalí podia passar-se anys pensant, esbossant, imaginant i projectant una obra. Com a recurs per no oblidar-se de cap idea feia servir petits quaderns d'esbossos.

L'espai de creació: el taller i el paisatge etern de Portlligat

Salvador Dalí representa Crist des d'una perspectiva insòlita i sorprenent, amb la mirada posada en els místics espanyols, especialment en Sant Joan de la Creu. A la composició hi trobem una calculada geometria: la figura del Crist es troba elevada sobre la badia de Portlligat, el paisatge que l'inspira i l'acompanya.

L'artista pinta *El Crist* en el seu únic taller estable, el de la seva casa de Portlligat. L'espai del taller, immers en el paisatge, és un element central que es va repetint en la vida i l'obra de Dalí. Un paisatge que, en cada etapa creativa del pintor, com a element escenogràfic o central, adquireix un significat diferent. Un paisatge etern que el defineix i li atorga el caràcter ultralocal que és, alhora, universal.

Per a Dalí és el seu racó de pau i serenitat, és el paisatge que tant l'ha inspirat d'ençà que era ben jove, ja sigui com a epicentre de la seva pintura o bé com a teló de fons de les seves composicions surrealistes.

A la seva autobiografia, *La vida secreta de Salvador Dalí*, ens explica què és per a ell el paisatge: «Això que s'anomena i que jo anomeno paisatge existeix únicament a les costes de la mar Mediterrània i no enlloc més. Però el més curiós de tot és que el lloc on aquest paisatge és millor, més bell, excel·lent i intel·ligent es troba justament al voltant de Cadaqués, que per sort meua (sóc el primer de reconèixer-ho), és precisament el punt on Salvador Dalí, des dels primers dies de la seva infància, havia de passar periòdicament i successivament els «cursos estètics» de tots els seus estius.»¹

A partir de 1908, la família Dalí comença a passar els estius al poble de Cadaqués, primer en un vell estable reformat i més endavant a la platja d'es Llaner. És a partir d'aquell any que Dalí prendrà com a font màxima d'inspiració de la seva obra el paisatge de Cadaqués.

Posteriorment, Portlligat es convertirà en la seva llar i en el seu estudi. Aquest serà el lloc on s'establiran amb Gala, el paisatge que veurà néixer l'amor per la dona que es convertirà en la seva musa, les roques que donaran forma al seus quadres, el paisatge idealitzat que sempre portarà amb ell. Fins i tot a l'exili americà, durant l'època de guerres, continuarà pintant Cadaqués des de la memòria.

¹ Salvador Dalí, *La vida secreta de Salvador Dalí* (1942). A *Obra completa*, Vol I, *Textos autobiogràfics*, Destino-Fundació Gala-Salvador Dalí-Sociedad Estatal de Conmemoraciones Culturales, Barcelona-Figueres-Madrid, 2003, il., p. 439.

Sabies que...?

Salvador Dalí passava la primavera i els estius a Portlligat. La tardor, els hiverns i part de la primavera vivia en hotels entre París i Nova York.

Quan marxava durant l'hivern, Dalí convidava els pescadors de Portlligat a pintar les portes exteriors de la casa amb la pintura que els sobrés del manteniment de les barques. Quan l'artista tornava a Portlligat es trobava unes obres d'art magnífiques fruit de la intervenció espontània dels pescadors!

El temple que trobem a la piscina del jardí de Portlligat té la mateixa forma que l'emalatge d'una ràdio que va comprar Dalí!



EDUCA DALÍ

Cadaqués / Portlligat / Cap de Creus

Per a Dalí aquesta zona era sinònim de moltes coses. Fes una llista dels molts significats que tenia aquest paisatge per a l'artista. (Exemples: inspiració, amor, llar, joventut, maduresa, treball, art, família, amics, menjar, mar, muntanya, roques, puresa, serenor, intimitat...)

A l'obra *El Crist* hi reconeixem el paisatge de Portlligat. Imagina-t que ets dins l'obra:

- A quina part et col·locaries?
- Què veus?
- Com et sents?
- Quina olor fa?
- Pots sentir algun soroll?



Ricardo Sans Condeminas. Vista nocturna del taller de Portlligat de Dalí amb l'obra *El Crist*, 1951

Ricardo Sans Condeminas. Salvador Dalí pinta *El Crist* al taller de Portlligat, 1951.

Autor desconegut. Salvador Dalí a la platja de Portlligat, 1954



Salvador Dalí. *El Crist*, 1951. Detall del paisatge

Cap a la mística nuclear

De la mateixa manera que els fets històrics del segle XX sacsegen les mentalitats europees, també Dalí es troba, a final dels anys quaranta, en plena reformulació del seu pensament: el seus interessos van des de Freud i la física moderna, passant per la desintegració de la matèria, fins arribar a la mística nuclear, moment en què la seva atenció se centra en les noves teories atòmiques.

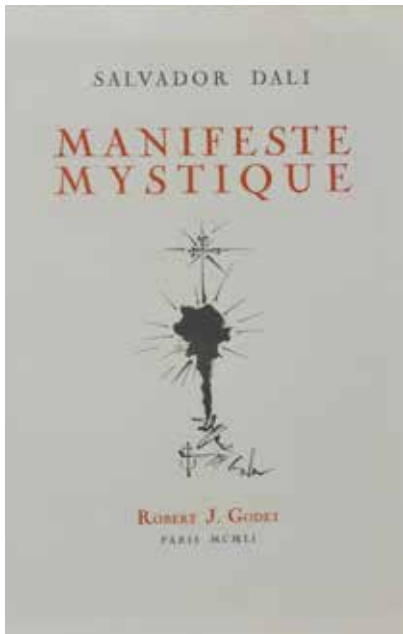
L'artista anuncia aquest canvi d'orientació artística el 1950 en una conferència que pronuncia, així com en el seu *Manifest místic*, que publica un any més tard, en el qual destaca el seu interès per la ciència i els temes religiosos alhora. Les primeres obres reflex d'aquesta nova etapa són *La Madona de Portlligat*, de cap a 1950 ^(P660), i *El Crist*, sobre el qual declara: «Vull que el meu pròxim Crist sigui el quadre que contingui més bellesa i més joia de tots els que s'hagin pintat fins avui.»²

Dalí pinta *El Crist* com a conclusió d'un moment de transformació i també de culminació del seu desig de convertir-se en un clàssic i «salvador» de la pintura moderna. Això ho concretarà amb la incorporació de personatges i episodis religiosos en la seva obra, juntament amb la reinterpretació dels temes científics d'aquella època, les teories atòmiques i la mecànica quàntica. No obstant això, *El Crist* no és l'obra que exemplifica totalment aquest canvi. És la pintura que enllaça les dues etapes, la que serveix de transició i la que ajuda a comprendre el moment vital en què es troba l'artista. En el seu procés de creació, Dalí continua fidel a la postura expressada en el seu tractat de pintura *50 secrets màgics per pintar*: arribar a convertir-se en un artista clàssic.

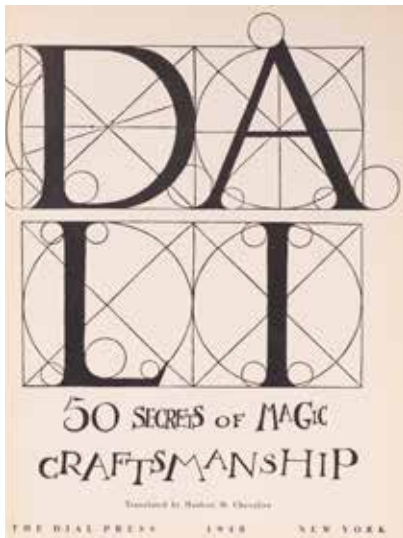


Salvador Dalí. *La Madona de Portlligat*, 1950
Fukuoka Art Museum, Fukuoka (Japón)

2 Salvador Dalí, *Manifest místic* (1951). A *Obra completa*, vol. IV, *Assaigs*, Destino-Fundació Gala-Salvador Dalí-Sociedad Estatal de Conmemoraciones Culturales, Barcelona-Figueres-Madrid, 2005, il., p. 640.



Salvador Dalí. *Manifeste mystic*, Robert J. Godet, Paris, 1951



Salvador Dalí. *50 Secrets of Magic Craftsmanship*, Dial Press, Nova York, 1948

EDUCA DALÍ

Però què significa la mística nuclear?

El concepte de mística-nuclear fa referència a la visió particular que Salvador Dalí desenvoluparà a mig camí entre la física nuclear i la tradició cristiana que anirà de la mà de la seva nova inspiració mística. Aquesta nova actitud serà part fonamental del seu nou llenguatge artístic (fusió de ciència i mística religiosa). L'explosió atòmica del 6 d'agost de 1945 serà el punt d'inflexió per a la seva nova visió artística i vital.

És l'inici d'una nova etapa artística cap la maduresa, coincidint amb la seva estada als Estats Units (1940-1948). Dalí intentarà pintar la nova època de la física moderna amb les receptes dels grans mestres del passat que admirava. Dalí explica els principis d'aquesta nova síntesi entre mística nuclear i classicisme a la seva obra el *Manifeste mistic*, publicada el 1951. L'estudi de l'àtom al costat de la seva obsessió per la geometria, la perspectiva i les proporcions del món clàssic (com a elements religiosos i objectes flotants a l'espai) formaran a partir d'ara un nou llenguatge artístic.

A l'obra *El Crist*, se'ns presenta Jesucrist a la creu, però en suspensió: en comptes dels claus que normalment el sostenen, *El Crist* de Dalí no sembla que toqui la creu i les ombres ens endevinen el cos levitant.

A banda d'aquesta fascinació pel món atòmic, si ens fixem en la composició, podem visualitzar que hi ha un gran treball de proporció al darrere. Com els grans mestres clàssics, Salvador Dalí vol assolir unes proporcions harmòniques i perfectes i alhora sorprendre'ns amb una perspectiva inusual. L'artista, molt atret per les matemàtiques i la geometria, va voler convertir la seva obra *El Crist* en una icona de la pintura clàssica moderna, pel que fa a la composició i la distribució dels elements.

Per desenvolupar la composició, Dalí va realitzar una sèrie d'estudis previs que mostren la geometria del quadre. A partir d'unes formes bàsiques va determinar la posició del Crist, de la creu, de l'horitzó i dels punts de fuga. El resultat va ser una obra d'una bellesa extraordinària.

Et proposem una activitat en què tu mateix/a descobriràs la composició geomètrica de l'obra *El Crist* a partir d'una sèrie de formes bàsiques que trobaràs escanejant aquest codi QR:



La cistella de pa, 1945

Aquesta obra presideix la Sala del Tresor del Teatre-Museu Dalí. Batejada amb aquest nom pel mateix Salvador Dalí, és una sala on el sostre, les parets i el terra estan folrats de vellut vermell, tot simulant un cofre per guardar-hi joies.

En el catàleg de l'exposició *Recent Paintings by Salvador Dalí*, celebrada el 1945 a la Bignou Gallery de Nova York, Dalí escriu:

«Vaig pintar aquest quadre durant dos mesos consecutius, quatre hores cada dia. Va ser durant aquest període que es van esdevenir els més sorprenents i sensacionals episodis de la història contemporània. Aquesta obra es va acabar un dia abans del final de la guerra».³



Salvador Dalí
La cistella de pa, 1945
 Oli sobre tauler de fusta contraplacat
 33 x 38 cm
 P 607
 Teatre-Museu Dalí, Figueres

³ *Recent Paintings by Salvador Dalí*, Bignou Gallery, Nova York, 20 de novembre de 1945 - 29 de desembre de 1945.

Sabies que...?

El pa és un element molt recurrent a l'obra de Dalí que adquireix múltiples significats. A vegades pot ser religiós, d'altres sexual o alimentari, i fins i tot pot ser un complement de vestimenta com ara un barret!

Dalí va fer la barra de pa més llarga de la història. Va entrar al Llibre Guinness dels rècords.

L'artista també va dissenyar tot un conjunt de mobles només fets amb pa!

Dalí va regalar aquest quadre a Gala com si fos una joia. Així es va assegurar que sempre estigués en la seva col·lecció particular.

L'entrada a la cuina era una de les poques coses que els seus pares havien prohibit al petit Dalí. Ell s'estava hores i hores espiant i esperant l'oportunitat d'entrar a agafar alguna cosa davant la mirada divertida de les minyones.

Dalí deia que l'obra *La cistella de pa* era l'enigma total.

Dalí viatjava sempre amb el quadre *La cistella de pa* a dins d'una maleta i tothom sabia que hi portava la famosa obra

Mira el vídeo!



Diàleg entre *El Crist* i *La cistella de pa*

El 1945, amb l'exposició *Recent Paintings by Salvador Dalí*, a la Bignou Gallery de Nova York, l'artista sorprendrà el públic i els crítics amb la presentació de les seves últimes pintures, que mostren dues línies de treball molt diferents: d'una banda, els seus interessos per la física nuclear i, de l'altra, la tesi anunciada el 1941 (arribar a ser un clàssic).

La cistella de pa és una de les pintures més representatives d'aquest període, en què aposta pel classicisme, sobretot prenent el Renaixement com a punt de partida, i pel realisme, en el sentit de més fotogràfic. Aquesta pintura és un primer pas que ens condueix cap a *El Crist*. Dalí explica: «Per al *Crist de Sant Joan de la Creu*, he utilitzat la mateixa tècnica i textura artística que per a *La cistella de pa*, la qual, fins i tot en la seva època, representava per a mi l'eucaristia de manera més o menys conscient.»⁴ Ambdues pintures comparteixen una tècnica precisa, un realisme fotogràfic

i uns claroscurs que estableixen un joc de llum i ombra, que dota les obres de volum i de misteri. Totes dues obres estan relacionades amb dues temàtiques clàssiques de la història de l'art europea: la natura morta i la representació de Jesucrist a la creu. La cistella de pa és una representació de la «bellesa mística», segons expressa el mateix Dalí, que ens guiarà cap a *El Crist*.

EDUCA DALÍ

Dalí deia que el pa era un menjar que sempre l'havia obsessionat moltíssim. Té la qualitat de ser dur per fora i tou per dintre; aquesta, segons l'artista, era la combinació perfecta.

Coneixes altres objectes o elements que apareguin a l'obra de Dalí que siguin com el pa, durs per fora i tous per dins?

Segons Dalí, el quadre *La cistella de pa* era l'enigma total. Un simple tros de pa ens pot dir moltes coses. Et proposem que intentis imaginar tot el que es pot amagar darrere d'un crostó de pa.

Divideix el grup o la família en tres subgrups. Imagineu-vos que *La cistella de pa* és un fotograma d'una pel·lícula i que entre els tres grups heu de crear la seva història.

Cada grup tindrà cinc minuts per imaginar-se què ha passat, què passa o què passarà.

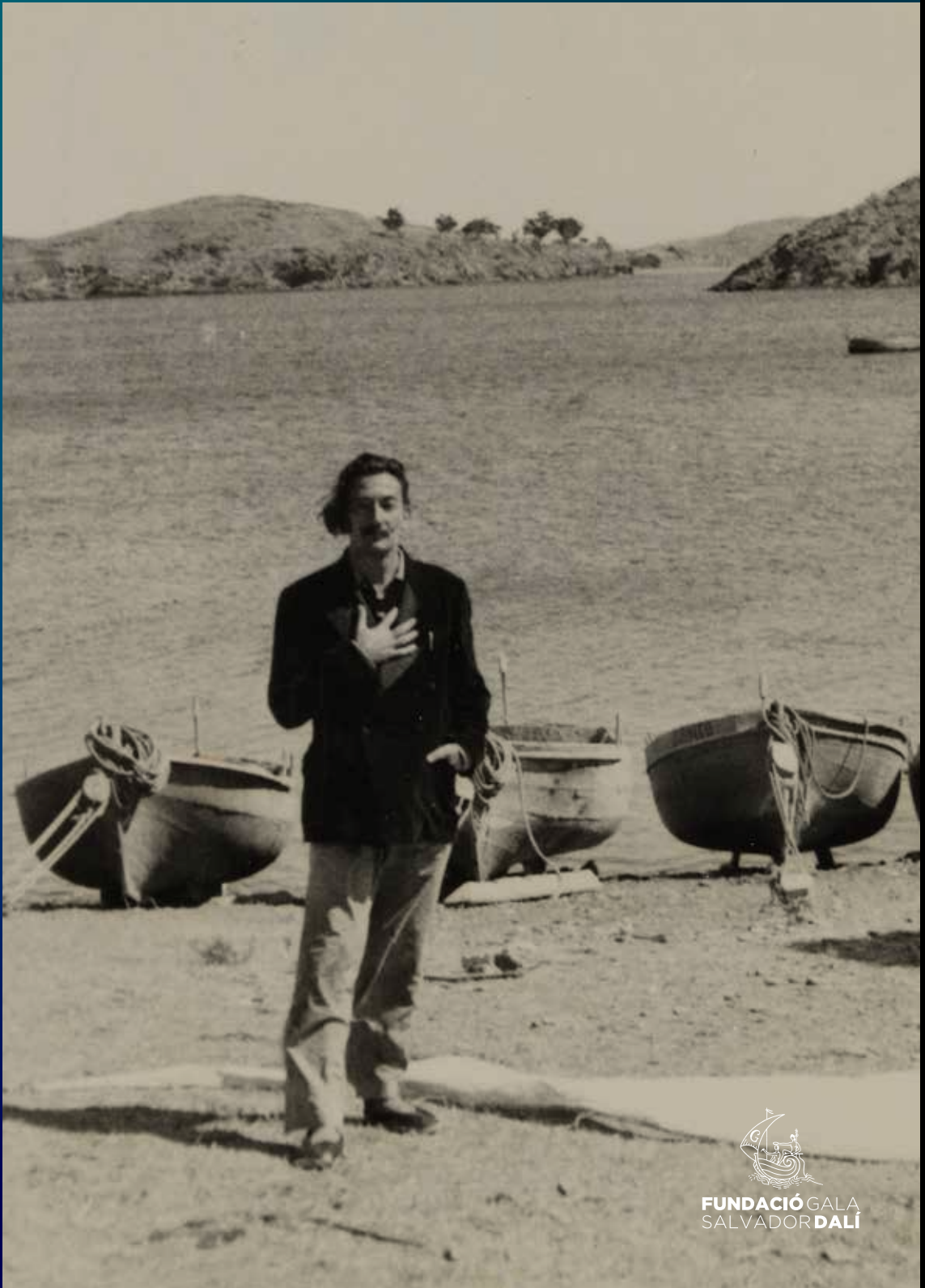
Grup 1: Quina història pot haver passat abans d'arribar a tenir la cistella de pa a sobre la taula?

Grup 2: Què està passant en el moment en què la cistella de pa es troba sobre la taula?

Grup 3: Què passarà després que la cistella de pa estigui sobre la taula?

Escriviu de forma consensuada la vostra part de la història. Expliqueu-la a la resta de subgrups. Podríeu crear una història conjunta entre tots? No dubteu a ser imaginatius i inventar històries el més surrealistes possibles!

⁴ Salvador Dalí, *Picasso i jo* (1951). A *Obra completa*, vol. IV, *Assaigs*, Destino-Fundació Gala-Salvador Dalí-Sociedad Estatal de Conmemoraciones Culturales, Barcelona-Figueres-Madrid, 2005, p. 656.



FUNDACIÓ GALA
SALVADOR DALÍ