

Critères artistiques de la Fondation Gala-Salvador Dalí en matière d'œuvre graphique : classification

Les caractéristiques et spécificités de l'œuvre graphique de Salvador Dalí ont fait l'objet d'une étude approfondie de ses processus de réalisation, mais aussi des contrats, documents et autres sources documentaires d'époque pertinentes permettant une meilleure compréhension du corpus de son œuvre.

S'agissant du cadre juridique relatif à l'auteur et à l'originalité des œuvres graphiques, nous avons pris en compte la législation espagnole ainsi que les directives européennes¹. En ce qui concerne la réglementation applicable aux éditions d'œuvres graphiques à tirage limité, l'étude s'est appuyée sur le droit fiscal espagnol², notamment sur une loi sur la TVA qui définit de manière restrictive les pièces pouvant être considérées, sur le marché, comme des œuvres d'art³.

Du fait de leurs caractéristiques techniques, les arts graphiques constituent une discipline en constante évolution⁴, donnant lieu à des interprétations diverses d'un pays à l'autre en raison, notamment, des progrès technologiques continus dans le domaine de la reproduction⁵. Par ailleurs, les possibilités créatives offertes par la combinaison de différents procédés mécaniques et/ou manuels constituent une source d'inspiration permanente pour les artistes, dont la créativité ne peut être régie par des réglementations⁶. Dans le cas de Dalí, l'étude de son œuvre graphique a permis d'établir une classification qui reflète à la fois l'ampleur de sa vision et la singularité de sa contribution à cette discipline.

¹ i. Loi espagnole sur la propriété intellectuelle (LPI) relative à l'auteur et à l'originalité

<https://www.boe.es/eli/es/rdlg/1996/04/12/1/con>

ii. Loi espagnole sur la propriété intellectuelle (LPI) relative aux œuvres d'art originales réalisées par l'auteur lui-même ou sous son autorité. Art.1 : <https://www.boe.es/boe/dias/2008/12/25/pdfs/A51995-51997.pdf>

iii. Directive européenne de 2001 relative au droit de participation au bénéfice de l'auteur d'une œuvre d'art originale. Art. 2 : <https://eur-lex.europa.eu/legal-content/ES/TXT/?uri=CELEX:32001L0084>

² Loi espagnole 37/1992 sur la taxe sur la valeur ajoutée (TVA). Art. 136 :

<https://www.boe.es/buscar/pdf/1992/BOE-A-1992-28740-consolidado.pdf>

³ Peñuelas Reixach, L. (ed.), *Autoría, autenticación y Falsificación de las obras de arte*, Ediciones Polígrafa et Fundación Gala-Salvador Dalí, Barcelone-Figueras, 2013, pp. 28-57.

⁴ <https://printcouncil.org/original-print.html>; <https://www.aaa.si.edu/collections/items/detail/what-original-print-pamphlet-8324>

(Date de consultation : 18/09/2024)

⁵ Benjamin, W., « The Work of Art in the Age of Mechanical Reproduction » (1935), dans Arendt, H. (ed.), *Illuminations*, Schocken Books, New York, 1969.

⁶ Danto, A., « Warhol and the Politics of Prints » (2003), dans Feldman, F. et Schellmann, J. (eds.), *Andy Warhol Prints : a catalogue raisonné 1962 – 1987*, D.A.P./Ronald Feldman Fine Arts, Inc. (4ème éd.), pp. 10-17.

De nombreuses sources bibliographiques ont été consultées. Parmi les plus importantes figurent les ouvrages de référence de la Calcografía Nacional de España⁷, de la Bibliothèque nationale de France⁸, et du Getty Research Institute⁹ (États-Unis).

La classification de l'œuvre graphique de Salvador Dalí a pour objet de définir ce secteur de sa production artistique et s'organise en deux grands ensembles : l'œuvre graphique originale — qui comprend des pièces uniques et des éditions à tirage limité¹⁰—, et les reproductions. Dans les critères de classification de l'œuvre graphique de Salvador Dalí, l'utilisation du mot « original » signifie que l'artiste a reconnu ces pièces comme faisant partie intégrante de sa production artistique. Toutefois, ce catalogue ne recense pas l'ensemble des œuvres imprimées par l'artiste avant le 23 janvier 1989, date de son décès. L'inclusion d'une œuvre dans le catalogue repose sur une évaluation individualisée, fondée sur des critères déterminants comme, entre autres, la technique employée, la rareté, la thématique ou encore la période de réalisation.

La classification de la Fondation Gala-Salvador Dalí en matière d'œuvres graphiques est la suivante :

ŒUVRE GRAPHIQUE ORIGINALE

1. Œuvre originale unique de Salvador Dalí (= 1 pièce)

ŒUVRE

GRAPHIQUE

UNIQUE

1 pièce

(coordination), Ciruelos Gonzalo, A., Barrena Fernández, C., *Diccionario del Dibujo y La Academia de Bellas Artes de San Fernando* 1996. BNE [s/edicion/bimo0000507544.html](https://edicion/bimo0000507544.html) (Date de consultation 20/02/2024)

⁸ Fouché, P., Pechoi, D., Schuwer, P., (dir.), *Dictionnaire encyclopédique du Livre*, Électre-Éditions du Cercle de la Librairie, Paris, 2002 - 2011.

⁹ *Art & Architecture Thesaurus® online*. Pub. :

<http://www.getty.edu/research/tools/vocabularies/aat/index.html> (Date de consultation 20/02/2024)

¹⁰ Ortega Doménech, J., *Obra plástica y derechos de autor*, Editorial Reus, Madrid, 2000, p. 105 : « L'œuvre réalisée en série (qui donne lieu à une série d'exemplaires ou « multiples ») repose sur l'utilisation de moules, matrices ou négatifs, à partir desquels on obtient l'objet souhaité par l'artiste. Dans cette catégorie s'inscrit la gravure, avec ses différentes déclinaisons (lithographie, xylographie...) ». - Lequette-de Kervenaël, S., *L'Authenticité des œuvres d'art*, Librairie Générale de Droit et de Jurisprudence, E.J.A., Paris, 2006, p.128 : « Les œuvres multiples sont élaborées en deux phases : la mise au point d'un original et sa reproduction à l'aide d'un procédé technique d'empreinte censé garantir la similitude des produits obtenus. En outre, leur production est souvent confiée à un simple exécutant, un technicien ».

ŒUVRE
GRAPHIQUE
EN ÉDITIONS
1 pièce ou plus

- Œuvre originale unique de Salvador Dalí, obtenue par procédé manuel

2. Version originale unique de Salvador Dalí¹¹ (1 version = 1 pièce)

- Version originale unique de Salvador Dalí, obtenue par procédé manuel

3. Édition originale à tirage limité, autorisée par Salvador Dalí

- Œuvre originale unique ou multiple de Salvador Dalí à tirage limité

4. Édition originale à tirage ouvert, autorisée par Salvador Dalí

- Œuvre originale de Salvador Dalí à tirage ouvert

ŒUVRE
GRAPHIQUE
SINGULIÈRE

5. Œuvre originale singulière de Salvador Dalí (≥ 1 pièce)

- Œuvre originale singulière de Salvador Dalí, résultant de plusieurs processus d'estampage

REPRODUCTIONS

6. Reproductions d'œuvres de Salvador Dalí

- Ces pièces ne sont pas intégrées au catalogue raisonné

Le travail visant à établir une classification pouvant refléter le plus fidèlement possible la diversité de la production artistique et les particularités de certaines œuvres repose sur les spécificités propres à l'œuvre graphique de l'artiste. Cette classification a été établie sur la base des informations disponibles à ce jour.

Comentado [ML1]: Aquí, el texto original pone : « · Obra original individual o múltiple de tirada limitada de Salvador Dalí ». Pero en el texto 2 (Obra gráfica original), en la misma categoría pone « · Obra original individual o múltiple autorizada de tirada limitada de Salvador Dalí »

Comentado [JM2R1]: Merci, c'est un lapsus... il faut incorporer 'autorisée par l'artiste.'

¹¹ Jusqu'à quatre versions de pièces relevant de ces caractéristiques ont été documentées.

ŒUVRE ORIGINALE UNIQUE DE SALVADOR DALÍ

Est considérée comme une **Œuvre originale unique de Salvador Dalí** toute œuvre graphique conçue, exécutée et estampée par l'artiste – avant le 23 janvier 1989 – comme une pièce unique.

Ces œuvres se répartissent en deux catégories :

- (a) les œuvres issues de l'estampage de matrices, dont l'incision gravée à la pointe sèche est parfaitement visible et prédominante dans l'œuvre, et où l'empreinte de la matrice est généralement perceptible.
- (b) les œuvres hybrides expérimentales en techniques mixtes, qui intègrent l'estampage d'une matrice parfaitement visible, prédominante dans la réalisation de l'œuvre et déterminante dans sa conception.

La démarche expérimentale de Salvador Dalí se manifeste dès sa première période, à travers certaines pièces qui se distinguent du reste de son œuvre graphique par leur processus de réalisation. Pour celles-ci, il a utilisé une matrice en celluloïd gravée à la pointe sèche et estampée par ses soins, le plus souvent à l'aide de poudre de graphite ou de pigments colorés associés à un liant. La plupart de ces œuvres se reconnaissent à l'empreinte visible laissée par la matrice sur le support papier.

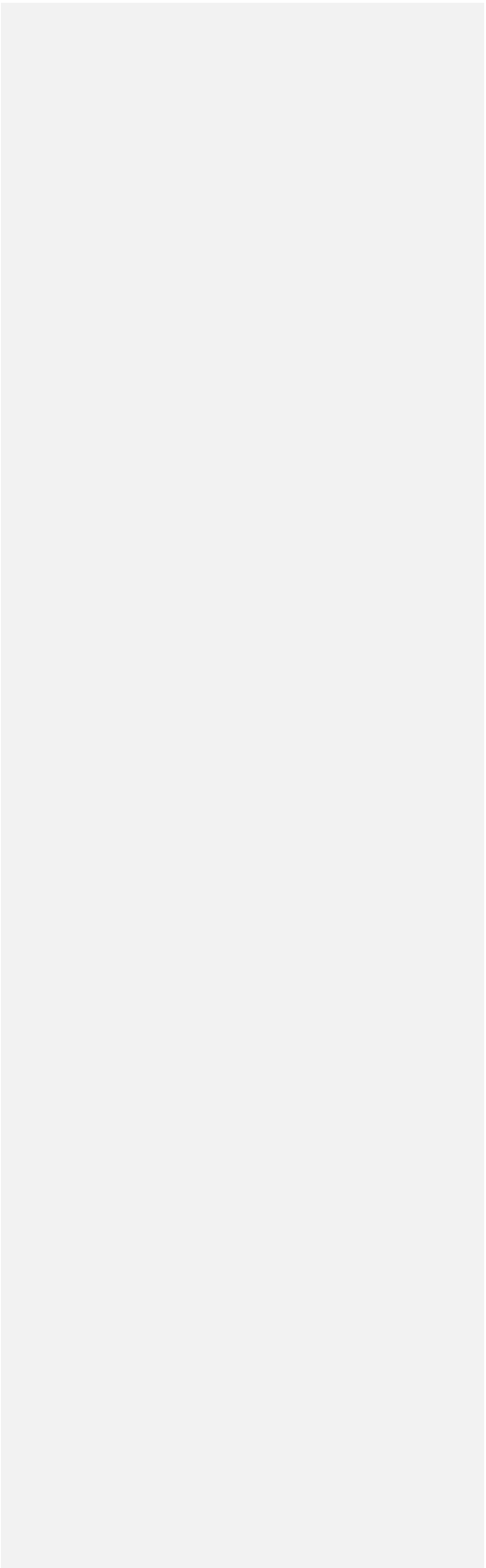
La visibilité de l'empreinte de la matrice constitue un critère décisif pour l'inclusion de ces œuvres dans le catalogue raisonné de la production graphique de l'artiste, chaque pièce étant classée et cataloguée individuellement.

Il existe d'autres pièces présentant une trace de l'incision mais où celle-ci, bien que présente, n'est ni déterminante ni prédominante et ne constitue qu'une partie du processus de création, raison pour laquelle ces œuvres ne figurent pas dans le *Catalogue raisonné de l'œuvre graphique de Salvador Dalí*.

ŒUVRE ORIGINALE UNIQUE DE SALVADOR DALÍ (a)

Œuvre originale unique

Couple "Vénus et marin ", 1925 (Num. cat. OG 007)



Couple "Vénus et marin ", 1925.

Pointe sèche sur celluloïd et poudre de graphite, retouche au crayon sur papier.
Fondation Gala-Salvador Dalí, Figueres

Pour cette estampe, l'artiste a dessiné à la pointe sèche sur une matrice en celluloïd. Il a rempli les sillons ainsi créés de poudre de graphite pour imprimer l'image sur le papier, puis il a retouché au crayon certaines des courbes de la figure féminine. Cette œuvre fait partie d'un ensemble d'études préparatoires pour le tableau *Venus i mariner (Homenatge a Salvat-Papasseit)* [Vénus et marin (Hommage à Salvat-Papasseit)] [Cat. P 151], exécuté la même année, en 1925.

ŒUVRE ORIGINALE UNIQUE DE SALVADOR DALÍ (b)

Œuvre originale unique

Pepín Vello, 1925 (Num. cat. OG 006)



Pepín Vello, 1925.
Crayon, gouache, aquarelle et monotype sur papier vergé.
Fondation Gala-Salvador Dalí, Figueres

Cette pièce est une œuvre hybride expérimentale en techniques mixtes. Dalí a d'abord dessiné au crayon, à la gouache et à l'aquarelle sur papier, avant d'intégrer à la composition la technique du monotype. Pour ce faire, il a étalé de l'encre taille-douce sur une matrice — probablement en celluloïd — qu'il a estampée sur le support. En procédant de cette façon, il a délibérément donné à l'image finale cet effet atmosphérique propre au monotype et à ses tonalités unificatrices. L'œuvre est dédiée à « Pepín Vello » [sic], surnom de José Bello Lasierra, l'un des plus proches amis de Dalí à l'époque où l'artiste habitait la Residencia de Estudiantes pendant ses années de formation à la Real Academia de Bellas Artes de San Fernando, à Madrid.

VERSION ORIGINALE UNIQUE DE SALVADOR DALÍ

Est considérée comme une **Version originale unique de Salvador Dalí** toute œuvre conçue et exécutée par l'artiste, connue sous différentes versions, chacune d'elles étant unique, et dont les processus d'exécution et d'estampage ont été réalisés par l'artiste.

La catégorie **Version originale unique** comprend des pièces issues de l'estampage d'une matrice dont l'incision gravée est parfaitement visible et prédominante dans l'œuvre, aucune version identique n'étant connue à ce jour.

Version originale unique de Salvador Dalí

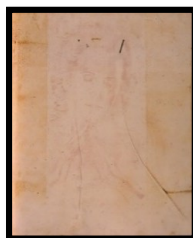
La Madone de Portlligat, 1950



[NI 1373] *La Madone de Portlligat*, 1950.

Pointe sèche sur celluloïd et pigments en poudre (type Terre de Sienne brûlée) sur papier

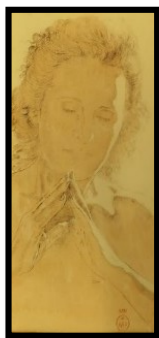
Fondation Gala-Salvador Dalí, Figueres



[NI 4124] *La Madone de Portlligat*, 1950.

Pointe sèche sur celluloïd et pigments en poudre (type Terre de Sienne brûlée) sur papier

Fondation Gala-Salvador Dalí, Figueres



Étude pour la tête de *La Madone de Portlligat*, 1950.

Pointe sèche sur celluloïd, pigments en poudre et lavis sur papier

© The Dalí Museum, St. Petersburg, Floride, États-Unis



Étude pour La Madone de Port Lligat, 1950

Photographiée par Peter A. Juley & Son

© Photography Archives, Smithsonian American Art Museum, États-Unis¹²

Gala, l'épouse de Dalí, a servi de modèle à *La Madone de Portlligat (première version)* [Cat. P 643], une huile sur toile peinte en 1949 au début de la période mystico-nucléaire de l'artiste. Dalí a gravé le visage de Gala à la pointe sèche sur une matrice en celluloïd, qu'il a estampée en plusieurs versions — vraisemblablement à la presse, dans son atelier de Portlligat —, connues sous le titre de *La Madone de Portlligat*. Deux de ces versions sont conservées à la Fondation Gala-Salvador Dalí : l'une est estampée sur papier avec pigments en poudre et signée par l'artiste ; l'autre semble avoir été écartée par Dalí, le papier s'étant froissé au moment de l'impression sur la presse à gravure.

Il existe deux autres versions documentées. L'une appartient à la collection du Dalí Museum de St. Petersburg aux États-Unis. Cette version estampée sur papier avec pigments en poudre et signée par l'artiste diffère des deux versions de la Fondation Gala-Salvador Dalí précédemment citées, car elle a été retouchée par Dalí au lavis.

L'autre, non localisée, signée et datée par l'artiste, est connue grâce à une photographie d'époque en noir et blanc conservée dans les archives du Smithsonian American Art Museum, à Washington D.C., aux États-Unis. Il s'agit probablement d'une version techniquement très proche de celle conservée au Dalí Museum de St. Petersburg.

¹² https://www.si.edu/object/study-madonna-port-lligat-drawing-photographed-peter-juley-son:siris_jul_55044

ÉDITION ORIGINALE À TIRAGE LIMITÉ AUTORISÉE PAR SALVADOR DALÍ

La catégorie **Édition originale à tirage limité autorisée par Salvador Dalí** comprend toutes les œuvres en série conçues et réalisées par l'artiste en édition limitée, avant le 23 janvier 1989. Ces éditions présentent une grande diversité, liée à la période de leur réalisation. Chacune d'elles doit avoir fait l'objet d'un contrat signé entre Dalí et l'éditeur, précisant les détails de l'édition. Un exemplaire est considéré comme appartenant à une édition originale à tirage limité de Salvador Dalí dès lors qu'il est établi que :

- (i) la base de l'édition est une œuvre ou un ensemble d'œuvres originales de Salvador Dalí ;
- (ii) il existe un contrat signé par Dalí autorisant l'édition ;
- (iii) les dimensions et les matériaux correspondent à ceux autorisés par l'artiste ;
- (iv) l'édition de l'œuvre ou de l'ensemble d'œuvres a été réalisée sous la supervision de l'artiste.
- (v) La numérotation de l'œuvre ou de l'ensemble d'œuvres correspond au tirage de l'édition.

La catégorie **Édition originale à tirage limité de Salvador Dalí** regroupe un ensemble hétérogène de pièces très variées, réalisées sur plus de 40 ans et produites dans des ateliers spécialisés. Elle comprend à la fois des éditions à grand tirage et d'autres comportant un très petit nombre d'exemplaires. Ces œuvres recourent à différentes techniques artistiques et procédés de réalisation : éditions par estampage manuel, éditions combinant estampage manuel et reproduction photomécanique ou encore éditions entièrement réalisées par impression photomécanique.

La catégorie **Édition originale à tirage limité** inclut également les livres illustrés par Salvador Dalí dont le format et la conception répondent aux critères d'un livre d'artiste.

Dans certains cas, ces éditions comprennent les épreuves préparatoires qui illustrent le travail effectué au cours de l'élaboration de l'œuvre finale.

La signature manuscrite atteste, quant à elle, de deux éléments essentiels : la participation directe de l'artiste à la création de l'estampe et la validation de l'œuvre en tant que création authentique.

ÉDITION ORIGINALE À TIRAGE LIMITÉ AUTORISÉE PAR SALVADOR DALÍ

Œuvre originale individuelle à tirage limité de Salvador Dalí

Grains et Issues, 1935 (Num. cat. OG 19)



Frontispice, *Grains et issues*, 1935.
Héliogravure et eau-forte sur papier japonais ancien.
Fondation Gala-Salvador Dalí, Figueres

Le livre *Grains et issues* de Tristan Tzara, exemple d'édition originale à tirage limité unique, a été publié en février 1935 aux Éditions Denoël et Steele, à Paris. Le colophon de l'ouvrage précise que les quinze premiers exemplaires, imprimés sur papier japonais ancien, comprennent une eau-forte de Salvador Dalí. La page de garde de l'exemplaire conservé à la Fondation Gala-Salvador Dalí, qui correspond au numéro 3 du tirage, est signée par l'auteur.

ÉDITION ORIGINALE À TIRAGE LIMITÉ AUTORISÉE PAR SALVADOR DALÍ

Œuvre originale multiple à tirage limité de Salvador Dalí

Les Chants de Maldoror, 1934 (Num. cat. OG 18)



Les Chants de Maldoror, 1934.

Héliogravure et eau-forte sur papier.

Fondation Gala-Salvador Dalí, Figueres

Salvador Dalí était encore un jeune artiste en devenir quand il a illustré *Les Chants de Maldoror* d'Isidore Ducasse, comte de Lautréamont, pour une édition de luxe publiée en juillet 1934, à Paris, par l'éditeur suisse Albert Skira. Cet ouvrage faisait partie d'une série de trois livres d'artiste publiés par Skira, celui-ci étant le troisième après *Les Métamorphoses* d'Ovide illustré par Pablo Picasso et *Poésies* de Stéphane Mallarmé illustré par Henri Matisse, deux artistes déjà consacrés à cette époque.

Ce livre, qui comprend trente estampes en héliogravure et eau-forte, accompagnées de douze vignettes, constitue un exemple d'édition originale à tirage limité multiple de Salvador Dalí. La justification du tirage indique que cette édition devait compter deux cents exemplaires numérotés et dix exemplaires hors commerce. Cependant, les difficultés financières rencontrées par l'éditeur à cette époque ont empêché la mise en œuvre du tirage initialement annoncé.

ÉDITION À TIRAGE OUVERT AUTORISÉE PAR SALVADOR DALÍ

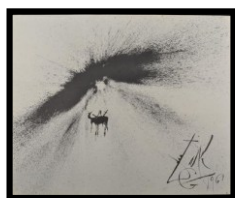
La catégorie **Édition à tirage ouvert autorisée par Salvador Dalí** comprend les pièces imprimées sans indication de tirage, réalisées par l'artiste ou sous sa supervision, avant le 23 janvier 1989. Ces éditions présentent une grande diversité, liée à la période de leur réalisation. Dans l'ensemble, il s'agit de pièces individuelles, hétérogènes, autorisées par l'artiste, produites à tirage ouvert et non numérotées. Elles n'incluent généralement pas la signature manuscrite de Dalí et sont, pour la plupart, associées à des événements précis comme des expositions ou des hommages consacrés à l'artiste.

Le plus souvent, ce type d'édition est encadré par un contrat ou un accord signé entre Dalí et l'éditeur. Un exemplaire est considéré comme faisant partie d'une édition à tirage ouvert autorisée par Salvador Dalí, dès lors qu'il est établi que :

- (i) la base de l'édition est une œuvre ou un ensemble d'œuvres originales de Salvador Dalí ;
- (ii) il existe un contrat ou un accord signé par Dalí autorisant l'édition ;
- (iii) les dimensions et les matériaux correspondent à ceux autorisés par l'artiste ;
- (iv) l'édition de l'œuvre ou de l'ensemble d'œuvres a été réalisée sous la supervision de l'artiste.

ÉDITION ORIGINALE À TIRAGE OUVERT AUTORISÉE PAR SALVADOR DALÍ

Œuvre originale à tirage ouvert de Salvador Dalí



Hommage à Salvador et Gala Dalí le 12/08/1961.

Page de couverture du menu du dîner en hommage à Dalí, offert par la ville de Figueres le 12 août 1961
Photolithographie offset.

Cette œuvre fait partie d'un ensemble de pièces imprimées à l'occasion de l'hommage rendu à Salvador Dalí par la ville de Figueres le 12 août 1961. Un dessin à l'encre de l'artiste figurait sur l'affiche annonçant la corrida donnée dans la ville, une affiche qui fut exposée au Théâtre-Musée Dalí dès son ouverture et pendant plusieurs années. Cette même image fut également utilisée en couverture du menu du dîner-hommage de clôture qui s'est tenu dans la cour de l'Institut Ramon Muntaner de Figueres, en présence de trois cents convives. Selon le journal *Los Sitios* du 15 août 1961, au moment du dessert, Salvador Dalí signa inlassablement des autographes sur les menus grand format, présentés au début de la soirée lors d'un déploiement spectaculaire de serveurs.

ŒUVRE ORIGINALE SINGULIÈRE DE SALVADOR DALÍ

La catégorie **Œuvre originale singulière** de Salvador Dalí comprend toute pièce individuelle n'appartenant pas à un ensemble en série, bien qu'ayant pu être estampée plusieurs fois à l'identique. Ces œuvres ont été conçues et réalisées par l'artiste, de son vivant, avant le 23 janvier 1989, pour la plupart durant les premières décennies de sa production artistique. **Très peu d'exemplaires** de ces œuvres ont été conservés.

Ces pièces peuvent avoir été réalisées au moyen de diverses techniques d'impression, manuelles ou mécaniques, en collaboration avec des imprimeries professionnelles, certaines situées près de l'endroit où Dalí résidait. Elles ne font pas partie d'une édition à tirage limité et n'ont fait l'objet d'aucun contrat formel connu.

La plupart de ces œuvres sont liées à des commandes de l'entourage proche de Dalí et peuvent revêtir un caractère plus intime, voire expérimental. Il s'agit de pièces présentant certains éléments distinctifs qui leur confèrent un statut particulier, comme des ex-libris ou des brochures, ou d'œuvres dont la singularité, la rareté ou l'absence de référence (exclusivité) justifient leur classification dans cette catégorie.

Œuvre originale singulière de Salvador Dalí

Ex-libris Puig Pujades, 1925. (Num. cat. OG 005)



Ex-libris Puig Pujades, 1925.
Photogravure au trait sur papier couché.
Fondation Gala-Salvador Dalí, Figueres

Daté de 1925, cet ex-libris, tiré à un nombre d'exemplaires inconnu, est une commande du célèbre écrivain et homme politique de Figueres, Josep Puig Pujades, premier mécène du jeune Salvador Dalí. L'impression a été réalisée par un imprimeur local non identifié, à partir d'un dessin à l'encre de chine de l'artiste.

Le dessin a été reproduit selon un procédé photomécanique appelé **photogravure typographique**, très courant à Figueres à cette époque. Cet ex-libris relève de l'œuvre originale individuelle non numérotée de l'artiste et constitue un exemple représentatif de l'hétérogénéité des pièces incluses dans cette catégorie. À ce jour, seuls quelques rares exemplaires connus de cette estampe sont répertoriés.

Comentado [ML3]: Je ne trouve aucune référence attestant de l'usage reconnu en français du terme «photogravure typographique»

Comentado [JM4R3]: Je vous envoie mes sources....p.227, Dictionnaire encyclopédique du livre N - Z...

Comentado [ML5R3]: Merci ! J'ai donc réintroduit le terme.

REPRODUCTIONS D'ŒUVRES DE SALVADOR DALÍ

Reproductions d'œuvres de Salvador Dalí – Objets dérivés de l'œuvre de l'artiste

Toute reproduction bidimensionnelle d'une œuvre de Dalí qui ne respecte pas les caractéristiques d'une édition à tirage limité ou d'une édition à tirage ouvert telles que définies précédemment sera considérée comme une reproduction d'œuvre de Salvador Dalí. Ces pièces, produites pour la plupart durant la dernière période, souvent en tirages illimités et non autorisés, n'entrent pas dans le catalogue raisonné de l'œuvre graphique de l'artiste et ne bénéficieront d'aucun certificat d'authenticité.