

Criteris artístics de la Fundació Gala-Salvador Dalí en matèria d'obra gràfica: classificació

Les característiques i particularitats de l'obra gràfica de Salvador Dalí han estat estudiades exhaustivament en relació amb el seu procés de realització, i atenent als contractes, documents i altra informació d'època rellevant per a una millor comprensió del corpus de la seva obra.

Pel que fa a les normes legals sobre l'autoria i l'originalitat d'obres d'arts gràfiques, s'han consultat tant la legislació espanyola com les directrius europees¹. Pel que fa a l'establiment d'una normativa per a edicions limitades d'obra gràfica, s'ha consultat el dret tributari espanyol², una llei d'IVA restrictiva pel que fa a quines peces poden considerar-se obra d'art per al mercat³.

Per les seves característiques tècniques, les arts gràfiques són una disciplina en constant evolució⁴, amb diferents interpretacions a escala internacional, degut en part a la contínua innovació tecnològica en el món de la reproducció⁵. D'altra banda, les possibilitats creatives que ofereixen les diferents combinacions de processos mecànics i/o manuals constitueixen una font d'inspiració permanent per a artistes, la creativitat dels quals no es regeix per normatives⁶. En el cas de Dalí, l'estudi de la seva obra gràfica ha resultat en una classificació que reflecteix l'amplitud de la seva mirada i l'especificitat de la seva aportació a aquesta disciplina.

¹ i. Llei de propietat intel·lectual (LPI) espanyola referent a autoria i originalitat <https://www.boe.es/eli/es/rdlg/1996/04/12/1/con>

ii. LPI espanyola referent a obres d'art originals realitzades pel propi autor o sota la seva autoritat. Art.1: <https://www.boe.es/boe/dias/2008/12/25/pdfs/A51995-51997.pdf>

iii. Directiva Europea de 2001 relativa al dret de participació en benefici de l'autor d'una obra d'art original. Art. 2: <https://eur-lex.europa.eu/legal-content/ES/TXT/?uri=CELEX:32001L0084>

² Llei 37/1992 de l'Impost sobre el Valor Afegit. Art. 136: <https://www.boe.es/buscar/pdf/1992/BOE-A-1992-28740-consolidado.pdf>

³ Peñuelas Reixach, L. (ed.), *Autoría, autenticación y falsificación de las obras de arte*, Ediciones Polígrafa i Fundació Gala-Salvador Dalí, Barcelona-Figueres, 2013, p. 28-57.

⁴ <https://printcouncil.org/original-print.html>; <https://www.aaa.si.edu/collections/items/detail/what-original-print-pamphlet-8324>

(Data de consulta: 18/09/2024)

⁵ Benjamin, W., "The Work of Art in the Age of Mechanical Reproduction" (1935), a Arendt, H. (ed.), *Illuminations*, Schocken Books, Nova York, 1969.

⁶ Danto, A., "Warhol and the Politics of Prints" (2003), a Feldman, F. i Schellmann, J. (eds.), *Andy Warhol Prints: a catalogue raisonné 1962 – 1987*, D.A.P./Ronald Feldman Fine Arts, Inc. (4a ed.), p. 10-17.

S'ha consultat una extensa bibliografia, dins la qual han tingut una especial rellevància les publicacions de referència associades a la Calcografía Nacional de España⁷, la Bibliothèque Nationale de France⁸ i el Getty Research Institute⁹ dels Estats Units.

La classificació de l'obra gràfica de Salvador Dalí ha estat creada per definir aquesta part de la seva producció artística i s'agrupa en dos apartats principals. En el primer apartat hi trobem l'obra gràfica original, obres úniques i edicions de tiratge limitat¹⁰; i, en el segon, les reproduccions. L'ús del terme original en els criteris de classificació de l'obra gràfica de Salvador Dalí significa que l'artista reconeix aquestes peces com a part de la seva producció artística. Tanmateix, aquest catàleg no contempla la totalitat de les peces impreses per l'artista amb anterioritat al 23 de gener de 1989 (data de la seva mort). La inclusió de cada obra respon a una valoració individual sostinguda en consideracions determinants, com ara la tècnica emprada, la raresa, la temàtica o l'època de realització, entre d'altres.

La classificació de la Fundació Gala-Salvador Dalí en matèria d'obra gràfica és la següent:

⁷ Blas Benito, J., (coordinador), Ciruelos Gonzalo, A., Barrena Fernández, C., *Diccionario del Dibujo y La Estampa*, Real Academia de Bellas Artes de San Fernando 1996. BNE <https://datos.bne.es/edicion/bimo0000507544.html> (Data de consulta: 20/02/2024)

⁸ Fouché, P., Pechoi, D., Schuwer, P., (dir.), *Dictionnaire encyclopédique du Livre*, Électre-Éditions du Cercle de la Librairie, París, 2002 - 2011.

⁹ *Art & Architecture Thesaurus® online*. Pub.: <http://www.getty.edu/research/tools/vocabularies/aat/index.html> (Data de consulta: 20/02/2024)

¹⁰ Ortega Doménech, J., *Obra plástica y derechos de autor*, Editorial Reus, Madrid, 2000, p. 105: "La obra realizada en serie (que da lugar a una serie de ejemplares o 'múltiples') se basa en la técnica del empleo de moldes, plancha o negativos, a partir de los cuales se obtiene el objeto deseado por el artista. Dentro de este grupo tenemos el grabado, con sus versiones (litografía, xilografía...) ...".

- Lequette-de Kervenaë. S., *L'Authenticité des oeuvres d'art*, Librairie Générale de Droit et de Jurisprudence, E.J.A., París, 2006, p.128: "Les œuvres multiples sont élaborées en deux phases : la mise au point d'un original et sa reproduction à l'aide d'un procédé technique d'empreinte censé garantir la similitude des produits obtenus. En outre, leur production est souvent confiée à un simple exécutant, un technicien."

OBRA GRÀFICA ORIGINAL

OBRA GRÀFICA
ÚNICA
1 peça

1. Obra original única de Salvador Dalí (= 1 peça)

- Obra original única de Salvador Dalí, procedent d'un procés manual

2. Versió original única de Salvador Dalí¹¹(1 versió = 1 peça)

- Versió original única de Salvador Dalí, procedent d'un procés manual

OBRA GRÀFICA
EDICIONS
1 peça o més

3. Edició original de tiratge limitat autoritzat per Salvador Dalí

- Obra original individual o múltiple de tiratge limitat de Salvador Dalí

4. Edició original de tiratge obert autoritzat per Salvador Dalí

- Obra original de tiratge obert de Salvador Dalí
-

OBRA GRÀFICA
SINGULAR
1 peça o més

5. Obra original singular de Salvador Dalí (≥ 1 peça)

- Obra original singular de Salvador Dalí, procedent de diversos processos d'estampació
-

REPRODUCCIONS

6. Reproduccions d'obra de Salvador Dalí

- Aquestes peces no estan contemplades dins del catàleg raonat

La tasca d'establir una classificació que reflecteixi amb la màxima exactitud possible la diversitat de la producció artística i les particularitats de determinades peces es fonamenta en les singularitats pròpies de l'obra gràfica de l'artista. Aquesta classificació s'ha elaborat a partir de la informació disponible fins avui.

¹¹ S'han documentat fins a quatre versions de peces d'aquestes característiques.

OBRA ORIGINAL ÚNICA DE SALVADOR DALÍ

Es considera **Obra original única de Salvador Dalí** tota obra gràfica concebuda i realitzada per l'artista –abans del 23 de gener de 1989– com una peça única, i en la qual el procés d'execució i estampació ha estat realitzat per l'artista.

Es divideix en dues tipologies:

(a) les obres procedents de l'estampació de planxes, la incisió gravada a punta seca de les quals és perfectament visible i predominant en l'obra, i on la petjada de la planxa també sol ser visible.

(b) les obres híbrides experimentals de tècnica mixta, que incorporen l'estampació d'una planxa la matriu de la qual és perfectament visible i predominant en la seva realització i determinant en la seva concepció.

L'esperit experimental de Salvador Dalí es manifesta durant la primera època en algunes peces que es distingeixen de la resta de la seva obra gràfica pel seu procés de realització, per al qual utilitzava una planxa de cel·luloide gravada a punta seca i impresa per ell mateix, generalment emprant pols de grafit o pigments de color amb algun aglutinant. La majoria d'aquestes obres es reconeixen per la petjada visible que deixen en el suport de paper.

La visibilitat de la marca de la planxa en aquestes obres constitueix un criteri decisiu per ser incloses en el catàleg raonat de la producció gràfica de l'artista, ja que cada peça es classifica i cataloga de manera individual. També existeixen altres peces en les quals la petjada de la incisió, encara que present, no és ni determinant ni predominant, ja que constitueix només una part del procés de creació de l'obra, motiu pel qual aquestes obres no formen part del catàleg raonat d'obra gràfica.

OBRA ORIGINAL ÚNICA DE SALVADOR DALÍ (a)

Obra original única

Parella "Venus i mariner", 1925 (Núm. cat. OG 007)



Parella "Venus i mariner", 1925.

Punta seca sobre cel·luloide amb pols de grafit, retocat a llapis sobre paper.

Fundació Gala-Salvador Dalí, Figueres

Per a aquesta estampa l'artista va dibuixar a la punta seca sobre una matriu de cel·luloide. Va omplir els solcs resultants de la planxa amb pols de grafit per imprimir la imatge en el paper i, posteriorment, va retocar a llapis algunes corbes de la figura femenina. Aquesta obra forma part d'un grup d'estudis al voltant de la pintura *Venus i mariner (Homenatge a Salvat-Papasseit)* [Cat. P 151], realitzada aquell mateix any, 1925.

OBRA ORIGINAL ÚNICA DE SALVADOR DALÍ (b)

Obra original única

Pepín Vello, 1925 (Núm. cat. OG 006)



Pepín Vello, 1925.

Llapis, aquarel·la i monotip sobre paper verjurat.

Fundació Gala-Salvador Dalí, Figueres

Aquesta peça és una obra híbrida experimental de tècnica mixta. Dalí va dibuixar amb llapis, guaix i aquarel·la sobre paper i, a continuació, va incorporar la tècnica del monotip a la composició. Per fer-ho, va escampar tinta calcogràfica sobre la superfície d'una planxa –probablement de cel·luloide– i la va estampar sobre la base pictòrica. Amb aquest procediment, va afegir un deliberat efecte atmosfèric a la imatge final, mitjançant la tonalitat unificadora pròpia del monotip. La peça està dedicada a “Pepín Vello” [sic], sobrenom de José Bello Lasierra, conegut com a “Pepín Bello”, un íntim amic

seu de l'època a la Residencia de Estudiantes, durant els seus anys de formació a Madrid, a la Real Academia de Bellas Artes de San Fernando.

VERSIÓ ORIGINAL ÚNICA DE SALVADOR DALÍ

Es considera **Versió original única de Salvador Dalí** tota obra concebuda i realitzada per l'artista, coneguda en diferents versions, totes elles úniques per si mateixes, i en la qual el procés d'execució i estampació ha estat realitzat per l'artista.

La categoria **Versió original única** consta de peces procedents de l'estampació d'una planxa la incisió gravada de la qual és perfectament visible i predominant en l'obra. Actualment no es coneix l'existència de dues versions idèntiques.

Versió original única de Salvador Dalí

La Madona de Portlligat, 1950



[NI 1373] *La Madona de Portlligat, 1950.*

Punta seca sobre cel·luloide amb pols de pigment (tipus Terra ombra torrada) sobre paper.

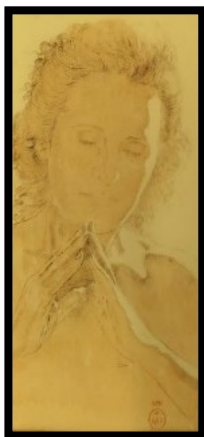
Fundació Gala-Salvador Dalí, Figueres



[NI 4124] *La Madona de Portlligat, 1950.*

Punta seca sobre cel·luloide amb pols de pigment (tipus Terra Sienna torrada) sobre paper.

Fundació Gala-Salvador Dalí, Figueres



Estudi per al cap de *La Madona de Portlligat, 1950.*

Punta seca sobre cel·luloide amb pols de pigment i aiguada sobre paper.

© The Dalí Museum, St. Petersburg, Florida, EUA



Estudi per a Madona de Portlligat, 1950

Fotografiat por Peter A. Juley & Son

© Photography Archives, Smithsonian American Art Museum, EUA¹²

Gala, l'esposa de Dalí, va ser la model per a l'oli de 1949 *La Madona de Portlligat (primera versió)*, [Cat. P 643], a l'inici de la fase místic-nuclear de l'artista. Dalí va gravar una planxa de cel·luloide a la punta seca amb el rostre de Gala que va imprimir en diverses versions –segurament a la premsa del seu taller de Portlligat–, conegudes amb el títol *La Madona de Portlligat*. Dues d'aquestes versions es conserven a la Fundació Gala-Salvador Dalí: una versió està estampada sobre paper amb pols de pigment i signada per l'artista; l'altra versió sembla haver estat descartada per Dalí en haver-se arrugat el paper durant el moment de la impressió en el tòrcul de gravat.

Aquí també s'hi troben dues versions addicionals documentades. Una es troba a la col·lecció del The Dalí Museum de St. Petersburg, EUA. Es tracta d'una versió estampada sobre paper amb pols de pigment i signada per l'artista; difereix de les dues versions anteriorment esmentades de la col·lecció de la Fundació Gala-Salvador Dalí pel fet d'haver estat intervinguda amb aiguada per Dalí.

L'altra peça, no localitzada, signada i datada per l'artista, està documentada mitjançant una fotografia d'època en blanc i negre als arxius del Smithsonian American Art Museum, Washington D.C., EUA. Probablement es tracta d'una versió tècnicament molt similar a la versió de la col·lecció del The Dalí Museum de St. Petersburg.

¹²https://www.si.edu/object/study-madonna-port-lligat-drawing-photographed-peter-juley-son:siris_jul_55044

EDICIÓ ORIGINAL DE TIRATGE LIMITAT AUTORITZADA PER SALVADOR DALÍ

L'edició original de tiratge limitat autoritzada per Salvador Dalí comprèn totes les obres seriadades concebudes i realitzades per l'artista en una edició limitada, abans del 23 de gener de 1989. Aquestes edicions presenten una gran diversitat segons l'època en què van ser realitzades i totes han d'estar emparades per un contracte signat entre Dalí i l'editor, en el qual s'especifiquen els detalls de l'edició. Es considerarà que un exemplar pertany a una edició original de tiratge limitat de Salvador Dalí sempre que s'acrediti que:

- (i) La base de l'edició és una obra o conjunt d'obres originals de Salvador Dalí
- (ii) Existeix un contracte signat per Dalí que autoritza l'edició
- (iii) Les mides i els materials són els autoritzats per l'artista
- (iv) L'edició de l'obra o conjunt d'obres s'ha realitzat sota la supervisió de l'artista
- (v) La numeració de l'obra o conjunt d'obres coincideix amb el tiratge de l'edició

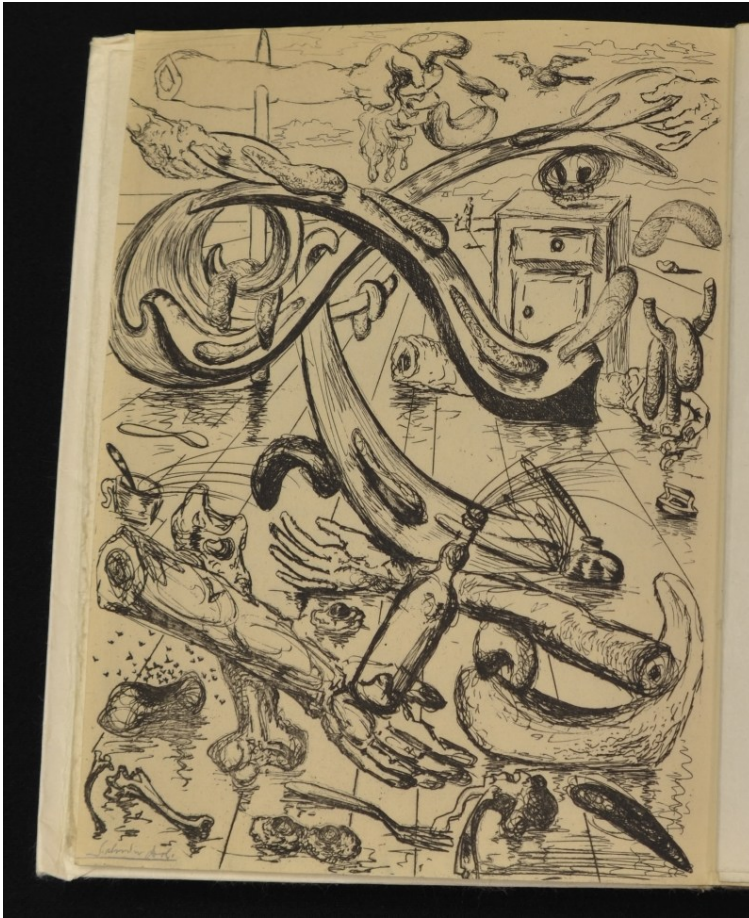
La categoria d'**edició original de tiratge limitat de Salvador Dalí** reuneix un conjunt heterogeni de peces de gran varietat, realitzades al llarg de més de quaranta anys i produïdes en tallers especialitzats. Inclou tant edicions de gran tiratge com d'altres amb un nombre molt reduït d'exemplars. Aquestes obres abracen diverses tècniques artístiques i processos de realització: edicions d'estampació manual, edicions que combinen l'estampació manual i la fotomecànica, així com edicions realitzades íntegrament mitjançant impressió fotomecànica.

Dins d'aquesta categoria d'**edició original de tiratge limitat** s'hi inclouen els llibres il·lustrats per Salvador Dalí, el format i la concepció dels quals responen a un *livre d'artiste* o llibre d'artista.

En alguns casos, aquestes edicions incorporen les proves que il·lustren el treball realitzat durant el desenvolupament de l'obra final.

Pel que fa a la signatura manuscrita, aquesta evidencia dos aspectes fonamentals: la participació de l'artista en el procés de creació de l'estampa i la seva aprovació de l'obra com a creació autèntica.

Obra original individual de tiratge limitat de Salvador Dalí
Grains et Issues, 1935 (Núm. cat. OG 019)



Frontispici, *Grains et Issues*, 1935.
Heliogravat i aiguafort sobre paper japonès antic.
Fundació Gala-Salvador Dalí, Figueres

El llibre *Grains et Issues* de Tristan Tzara, exemple d'edició original de tiratge limitat individual, va ser publicat el febrer de 1935 per Les Éditions Denoël et Steele de París. Segons el colofó del llibre, els primers quinze exemplars, impresos en paper japonès antic, inclouen un aiguafort de Salvador Dalí. L'exemplar conservat a la Fundació Gala-Salvador Dalí, corresponent al número 3 del tiratge, conté la signatura de l'escriptor a la portadella.

EDICIÓ ORIGINAL DE TIRATGE LIMITAT AUTORITZADA PER SALVADOR DALÍ

Obra original múltiple de tiratge limitat de Salvador Dalí

Les Chants de Maldoror, 1934 (Núm. cat. OG 18)



Les Chants de Maldoror, 1934.

Heliogravat i aigüafort sobre paper.

Fundació Gala-Salvador Dalí, Figueres

Salvador Dalí era encara un jove artista en plena projecció quan va il·lustrar *Les Chants de Maldoror* d'Isidore Ducasse, conegut amb el pseudònim de comte de Lautréamont, per a una edició de luxe publicada el juliol de 1934 a París per l'editor suís Albert Skira. Aquesta obra va formar part d'una sèrie de tres *livres d'artiste* publicats per Skira, essent aquesta la tercera, després de *Les Métamorphoses* d'Ovidi il·lustrada per Pablo Picasso i de *Poésies* de Stéphane Mallarmé il·lustrada per Henri Matisse, tots dos artistes ja consagrats en aquell moment.

El llibre reuneix trenta estampes en heliogravat i aigüafort, a més de dotze vinyetes, i constitueix un exemple d'edició original de tiratge limitat múltiple de Salvador Dalí. Segons la justificació del tiratge, s'havia previst la publicació de dos-cents exemplars numerats i deu exemplars fora de comerç. No obstant això, a causa de les dificultats financeres que travessava l'editor en aquell moment, l'edició no es va arribar a publicar tal com s'havia anunciat.

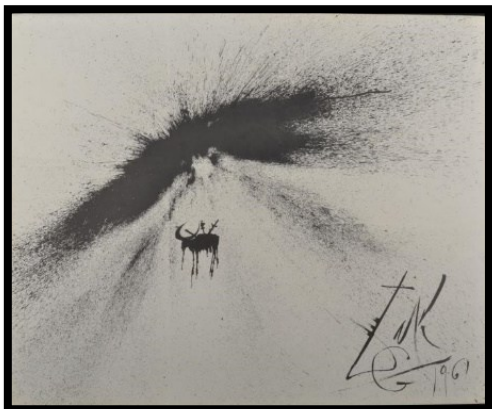
EDICIÓ DE TIRATGE OBERT AUTORITZADA PER SALVADOR DALÍ

L'edició de tiratge obert autoritzada per Salvador Dalí comprèn les peces impreses sense indicació de tiratge, realitzades per l'artista o sota la seva supervisió, abans del 23 de gener de 1989. Aquestes edicions presenten una gran diversitat segons l'època en què van ser realitzades. En general, es tracta de peces individuals i heterogènies autoritzades per l'artista i produïdes en tiratges oberts i no numerats. Habitualment, no inclouen la signatura manuscrita de Dalí i, en la seva majoria, estan vinculades a esdeveniments específics com exposicions o homenatges dedicats a l'artista.

Aquest tipus d'edició sol estar recolzat per un contracte o acord signat entre Dalí i l'editor. Es considera que un exemplar pertany a una edició de tiratge obert autoritzada per Salvador Dalí sempre que s'acrediti que:

- (i) La base de l'edició és una obra o conjunt d'obres originals de Salvador Dalí
- (ii) Existeix un contracte o acord signat per Dalí que autoritza l'edició
- (iii) Les mides i els materials són els autoritzats per l'artista
- (iv) L'edició de l'obra o conjunt d'obres s'ha realitzat sota la supervisió de l'artista

EDICIÓ ORIGINAL DE TIRATGE OBERT AUTORITZADA PER SALVADOR DALÍ
Obra original de tiratge obert de Salvador Dalí



Homenatge a Salvador i Gala Dalí el 12/08/1961.

Portada del menú per al sopar en homenatge a Dalí ofert per la ciutat de Figueres el 12 d'agost de 1961.
Fotolitografia òfset.

Aquesta peça pertany al conjunt d'impresos realitzats amb motiu de l'homenatge a Salvador Dalí ofert per la ciutat de Figueres el 12 d'agost de 1961. La reproducció d'un dibuix a tinta de l'artista s'inclogué en el cartell que anunciava la corrida de toros celebrada a la ciutat, el qual va estar exposat al Teatre-Museu Dalí des de la seva obertura i durant uns quants anys. La mateixa imatge reproduïda s'utilitzà també a la portada dels menús del sopar-homenatge de cloenda, celebrat al pati de l'Institut Ramon Muntaner de Figueres, amb la participació de tres-cents comensals. Segons el diari *Los Sitios* del 15 d'agost de 1961, durant les postres Salvador Dalí va signar incansablement autògrafs sobre els menús de gran format, que havien estat presentats a l'inici de la vetllada per un vistós desplegament de cambrers.

OBRA ORIGINAL SINGULAR DE SALVADOR DALÍ

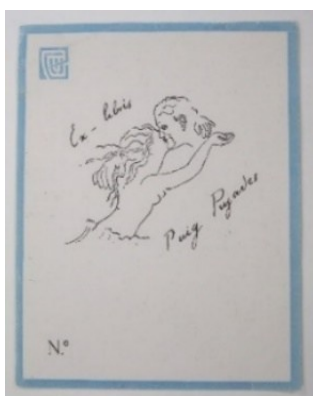
L'**obra original singular** de Salvador Dalí comprèn tota peça individual que no pertanyi a un conjunt seriat, encara que pugui haver estat estampada més d'una vegada de manera idèntica. Aquestes obres van ser concebudes i realitzades pel mateix artista en vida, abans del 23 de gener de 1989, i corresponen en la seva majoria a les primeres dècades de producció artística i se'n conserven molt **pocs exemplars**.

Aquestes peces poden haver-se realitzat mitjançant diverses tècniques d'impressió, tant manuals com mecàniques, resultat de la col·laboració de Dalí amb impremtes professionals, algunes d'elles del seu entorn local. Així mateix, no formen part d'una edició de tiratge limitat, ni estan vinculades a contractes formals coneguts.

La majoria d'aquestes obres sorgeixen d'encàrrecs de l'entorn més proper de Dalí i poden presentar un caràcter més íntim i fins i tot experimental. Es tracta de peces els elements distintius de les quals els atorguen una consideració especial, com ara exlibris o fulletons, així com d'altres la singularitat, escassetat o absència de referències (exclusivitat) de les quals les converteix en candidates a ser catalogades dins d'aquesta categoria.

Obra original singular de Salvador Dalí

Exlibris Puig Pujades, 1925. (Núm. cat. OG 5)



Exlibris Puig Pujades, 1925.
Fotogratat de línia sobre paper cuixé.
Fundació Gala-Salvador Dalí, Figueres

Aquest exlibris, datat el 1925, va ser reproduït en un nombre desconegut d'exemplars arran d'un encàrrec del destacat escriptor i polític de Figueres, Josep Puig Pujades, primer mecenes del jove Salvador Dalí. La impressió es va realitzar a partir d'un dibuix a tinta xinesa de l'artista, executat per un impressor local la identitat del qual es desconeix.

El procés de reproducció fotomecànica emprat per reproduir el dibuix –molt comú a Figueres en aquella època– fou el fotogratat de línia o fotogratat tipogràfic. L'exlibris pertany a l'obra original individual no numerada de l'artista i constitueix un exemple

representatiu de l'heterogeneïtat de les peces incloses en aquesta categoria. Actualment, es conserven molt pocs exemplars coneguts d'aquesta estampa de primera època.